

SOÓS ROLAND

Egy La Tène bronz övlánc a Kiskun Múzeum gyűjteményéből

A La Tène bronze belt chain from the collection of the Kiskun Museum. The Late Iron Age enamel bronze belt chain found in the area of Kiskunfélegyháza-Közelszőlő and deposited in the collection of the Kiskun Museum between 1906 and 1912 belongs to the Hungarian type of belt chains. Like many other belt chains of the period, this one was probably made to individual requirements, so there is no exact parallel, only some parts of it show closer parallels, such as the lyre-shaped decorative motif, the S-shaped part in the pendant and the dot-circle decorations. An exact dating is not possible, and the piece can only be dated to the 3rd to 2nd centuries BC. Its significance is emphasised by the fact that only a few Late Iron Age finds, mainly of pottery, are known from the collection of the Kiskun Museum, and this piece is certainly outstanding among them.

Keywords: La Tène, Late Iron Age, enamel, belt, bronze belt chain, pendant, Hungarian type

Bevezetés

Tanulmányomban egy Kiskun Múzeum gyűjteményébe beszolgáltatott késő vaskori bronz övlánccal foglalkozom. Bár a tárgy a múlt század legelején kerülhetett a múzeum gyűjteményébe, pontos anyagközlésére egészen mostanáig kellett várni. Igaz, hogy a lelet említés szintjén három tanulmányban is szerepelt, amelyekkel a későbbiekben foglalkozom. Jelentőségét mutatja továbbá, hogy a kiskunfélegyházi múzeum gyűjtőterületéről késő vaskori lelőhelyet egyelőre nem ismerünk, és a múzeum gyűjteményében is mindössze pár darab, kontextus nélküli, La Tène-kultúrához köthető tárgy van. A bronz övlánccal egy időben szolgáltathattak be két ép kerámiát ugyanarról a helyről, a jelen tanulmányban azonban ez utóbbiakkal nem foglalkozom, mivel azok egyértelműen más korszakra datálhatók, és nincs szoros kapcsolatuk az övlánccal.

A tárgy előkerülése és kutatástörténete

A lelet pontos előkerüléséről nem sok információnk van, ahogy azt a legtöbb, a múzeumok gyűjteményébe ajándékként beszolgáltatott tárgyról elmondhatjuk. A jelen tárgy kapcsán némi információval azért mégis rendelkezünk. Először is, a gyűjtemény leltárkönyvében kizárólag az előkerülés helyszíne szerepel: Kiskunfélegyháza-Közelszőlő. A bekerülés

pontos dátuma azonban nem ismert. A kutatás során segítségemre volt: *A Kis-Kun-Félegyházi Városi Kath. Algymnasium Értesítője*,¹ amelynek a 1876–77. tanévről kiadott példányában említik meg az újonnan megalakult Természettani és Régiségtárat.² Ez az évente megjelenő kiadvány azért fontos a számunkra, mivel minden évben számot ad a régiségtár gyarapodásáról tételesen lebontva, egészen az 1906-os számig, amely az 1905–06-os tanévről számol be.³ Sajnos ezekben a közlésekben nem szerepel az övlánc, de legalább annyi kiderül, hogy 1906 előtt nem kerülhetett a múzeum gyűjteményébe.⁴

A következő fontos adatunk 1912-ből származik, amikor Szalay Gyula múzeumőr éves jelentést küldött a Múzeumok és Könyvtárak Országos Főfelügyelőségének, amelyben méltatja a múzeum egyes gyűjteményeit, és a régiségtár kapcsán megemlíti a bronz övláncot.⁵ Bár pontos bekerülésnek a dátuma így sem derül ki, de egy nagyjából hatéves időintervallumra lehet szűkíteni, 1906–1912 közé.

A tárgy tekintetében fontos az előkerülés helyének meghatározása, mivel ennek tudatában további kutatásokat is lehetne végezni a helyszínen. Ennek kapcsán a már fentebb említett Közelszülő dűlőnév az egyetlen információnk. A III. katonai felmérésen látható, hogy ez a terület 1869–1887 között is kiskertekkel volt tarkítva (1. ábra). Ezzel kapcsolatban fontos információ, hogy az övlánc szőlőforgatás közben került elő. Mára azonban ennek a területnek az északi részét teljesen beépítették, és Kiskunfélegyházán belül Móraváros néven ismert. A déli részén pedig zárt kertek találhatóak (2. ábra). Így sajnos a terület nagy része kutathatatlan.

Mint fent már utaltam rá, a tárgyról részletes közlés nem készült, de futólag foglalkoztak vele néhány közlésben. Sellye Ibolya 1939-ben közölt munkájában a császárkori emailos tárgyakat dolgozta fel Pannoniából, és előzményként, említés szintjén gyűjtött fel a teljesség igénye nélkül a La Tène-időszakra tehető ilyen tárgyakat.⁶ Így került bele írásába a félegyházi bronz övlánc, amelyről fotót is közölt.⁷ A következőkben Hunyady Ilona 1944-es monográfiájában csupán megemlíti, hogy Kiskunfélegyházáról ismerünk egy övláncot,⁸ de későbbi, 1957-es közlésében már leírja, hogy az övlánc végtagjának vagy más néven a medáljának kialakítása hasonlatos a Szentesen előkerült darabhoz.⁹ Végezetül pedig Stanczik Ilona és Vaday Andrea közös tanulmányára kell utalnom, amelyben a Damjanich János Múzeumba újonnan bekerült késő vaskori övláncokról értekeztek. Ennek kapcsán készítettek egy katalógust, amelyben felsorolták a félegyházi övláncot is, igaz, a leírás egyes helyeken pontatlan.¹⁰

¹ 1892-től főgimnáziumként üzemel az iskola.

² Szabó 1977, 8.

³ Holló 1906, 73.

⁴ A Kiskun Múzeum 1902-ben jön létre jogilag városi döntésre, Pest-Pilis-Solt-Kiskun vármegye ez 1906-ban hagyta jóvá, így ekkortól a gimnáziumi régiségtár az akkor még Kiskunfélegyházi Városi Múzeum név alatt szereplő intézménybe került, amelynek első múzeumőre Szalay Gyula korábbi tanár lett (Holló 1907, 65).

⁵ Kiskun Múzeum irattár 14/1912.

⁶ Sellye 1939, 32.

⁷ Sellye 1939, Taf. II. 14–20.

⁸ Hunyady 1944, 104.

⁹ Hunyady 1957, 120.

¹⁰ Stanczik–Vaday 1971, 18.

Az övlánc leírása

A zománcozott bronz övlánc (Kiskun Múzeum, ltsz.: 56.116.2.) 3 zománcozott és 7 sima láncszemből, egy zománcozott testű madárkarom alakú akasztóból, egy zománcozott testű, a végén letört zárótagból és egy zománcozott medálból áll. A szemeket és a tagokat nyitott bronzgyűrűk kapcsolták össze, amelyekből 12 maradt meg. Az övlánc erősen töredékes, összes darabja nincs meg (3. ábra). Jelenlegi hossza: 69,5 cm.

A sima láncszemek téglatest alakúak, hátoldaluk egyenes, előlapjuk kissé domború, és egy körbefutó horony látható rajtuk, két oldalukon egy-egy félgömbös, hátoldalán lapos gyűrűtartó van. A téglatestek alakja és mérete nagyjából azonos (2,4 x 1 x 1 cm). A zománcozott láncszemek kialakítása azonos a simákkal, előlapjukon ugyancsak látható egy körbefutó horony, amelyen belül található a vérzománcozás, és a felülről és alulról induló elfelezett lyramotívum.

A zárótag egyik végén egy sima gyűrűtartó látható, amely megegyezik a téglatesteknél megfigyelhetőkkel, ezután egy zománcozott láncszem következik, amely annyiban tér el a fent leírtaktól, hogy mindkét fél lyramotívum kiképzésének végén egy pont-kör díszítés található, amelynek egyik sávját zománcozták. A zárótag jobb oldalán egy hegedű formájú test helyezkedik el, alul-felül pedig egy díszítő kapocs, amely két homorú tagból és középen egy gömböcskéből áll, amelynek tetején kiemelve egy gömbcikkely található. Vége letört, így a zárótag akasztója nincs meg. Teste ugyancsak zománcozott, amelyben egy lyramotívum helyezkedik el, ennek bal oldalán pont-kör díszítés látható, egyik sávját zománcozták (4. ábra 2.). Az akasztótag teste megegyezik a zománcozott láncszemek kialakításával, a különbség, hogy az aljából ívesen kiindul egy ragadozó madár karomra emlékeztető gyűrűakasztó (4. ábra 3.).

A medál a hátoldalán teljes mértékben lapos. Tetején egy gyűrűtartóból indul, amelynek domború oldala zománcozott, két oldalról egy-egy félköríves díszítés látható közepükön pont-körrel. Alatta egy háromszög alapú gúla tag van, amelynek két alsó oldalán egy-egy pont-kör díszítés látható. Ebből indul az egymás felé fordított két zománcozott és két-két lyramotívummal díszített, S-alakú test, amelyeknek végein pont-kör díszítés van. Az S-alakok felülről egy-egy kapoccsal díszítettek, amelyek hasonlatosak a zárótagon látottakhoz. Belül ugyancsak található egy hasonló kapocs az S-alakok homorú részén, azonban a gömbcikkely helyett egy pont-kör dísz látható rajta. Ezenfelül az S-alakok domború részét összekötő kapocs három félkorongból van kiképezve. A medál középső tagja trapéz alakú, lapos, felső traktusában két trapéz alakú teret alakítottak ki, belsejük zománcozott, és egy-egy pont-körben végződő lyramotívum látható bennük. A középső tag két oldalán egy-egy zománcozott és pont-körrel díszített kör figyelhető meg. Az alsó traktust a széleken kezdődve négy pont-kör dísz osztja fel, amelyek között három kerek kivágás látható a csüngő díszeknek. A csüngőkből csak az egyik maradt meg, ezeket egy-egy gyűrűvel erősítették fel a trapéz alakú testre, ez alatt egy-egy bordatag között egy zománcozott és három pont-körrel díszített kerek rész látható, legalul pedig egy kerek testből egy kisebb félköralak, és egy félgömbalak zárja a medált (4. ábra 1.). A medálból induló két zománcozott láncszem két-két gyűrűtartó tagja hasonlóan díszített, mint a medálé.

A tárgy rekonstrukciója és párhuzamai

Tompa Ferenc elsőként hívta fel a figyelmet arra, hogy téglalap alakú láncszemekből álló, zománcozott és zoomorf akasztókkal rendelkező késő vaskori bronz övlánccokat külön tí-

pusként kell kezelni.¹¹ A későbbiekben Josef Reitinger tipologizálta a Közép-Európában előkerült övláncokat, és ezek alapján különítette el az ún. magyar típusú darabokat, amelyek jellemzőit Tompa Ferenc állapította meg.¹² A kiskunfélegyházi zománcozott bronz övlánc is ebbe a magyar típusba tartozik.

A tárgy eredeti kinézetét nem lehet pontosan felvázolni, mivel töredékesen ismerjük, azonban a meglévő darabok alapján fölvázolható egy elméleti rekonstrukció. Ami bizonyosan megállapítható, hogy a lánc a medálban kezdődik, majd pedig a második gyűrűbe akasztható bele a zománcozott testű madárkarom alakos akasztó (3. ábra).¹³ Ez egy kicsit eltér a többi rekonstruálható darabtól, mivel a vezsenyi,¹⁴ jászberényi¹⁵ és dunaújvárosi¹⁶ példányokon az első gyűrűbe akasztva rekonstruálták az akasztó helyzetét, de fontos megjegyezni, hogy e darabok akasztójának kialakítása miatt valószínűleg bármelyik gyűrűbe is akaszthatták volna.¹⁷ A Reitinger-féle rekonstrukción például a negyedik gyűrűben helyezkedik el az akasztó.¹⁸ Ugyanezen a rekonstrukción látható, hogy az öv zárótagja az akasztószem felőli oldalon látható. E rekonstrukció alapján a félegyházi övláncon is így helyeztem el a zárótagot (3. ábra). Tovább erősíti ezt az elméletet a dunaújvárosi darab, ahol ugyancsak az akasztó felőli oldalon helyezkedik el a zárótag.¹⁹

A félegyházi övláncon nem készült anyagvizsgálat, de az 1990-es években történt egy átfogóbb, a La Tène zománc összetételét vizsgáló kutatás, amely során a következőket állapították meg. A La Tène-kultúra területén a Kárpát-medencében hideg eljárással formálták a vörös üvegpasztát, de a zománcozáshoz ugyanezt az anyagot már melegítve vitték fel a felületre. Végezetül pedig a kémiai vizsgálatok megállapították, hogy a nyugati és keleti kelta területeken a vörös üvegpasztta „receptje” azonos volt.²⁰ A félegyházi övlánc így valószínűleg a fenti megállapítások kontextusába illeszkedik.

Díszítését tekintve megállapítható egy erős párhuzam bizonyos darabokkal, még hozzá a lyramotívum használatának tekintetében. Négy medálon található meg lyramotívumok a félegyházin kívül, ezek a következők: Böleske-Madocsahegy,²¹ Cece-Hard-pusztá,²² Szentest²³ és Telești.²⁴ Ugyancsak ezeken a darabokon láthatók a lyramotívumok végén pont-kör díszítések. A félegyházi medál csüngőjének kialakítása leginkább a telești-i darabra hasonlít, ezenfelül az említett négy medál középső négyzetes/trapéz alakja ugyancsak hasonlóságot mutat. Eltér viszont abban, hogy a felső traktusban az S-alak már inkább hasonlít a

¹¹ Tompa 1934, 24–25.

¹² Reitinger 1966, 223–224.

¹³ Itt teljes mértékben kizárható a többi gyűrű, mivel a második szem átmérője nagyobb, mint a többi gyűrűé, és csak ide illeszthető be az akasztó.

¹⁴ Stanczik–Vaday 1971, Abb. 1.1.

¹⁵ Stanczik–Vaday 1971, Abb. 2.

¹⁶ Stanczik–Vaday 1971, Abb. 4.1.

¹⁷ Az övláncok tekintetében mind az akasztó, mind a végtag ugyanolyan kialakítást szokott kapni, így a félegyházi övlánc zárótagjának letört akasztója valószínűleg ragadozó madárkaromra hasonlíthat.

¹⁸ Reitinger 1966, Abb. 9.1.

¹⁹ Stanczik–Vaday 1971, Abb. 4.1.

²⁰ Challet 1994, 102–107.

²¹ Stanczik–Vaday 1971, Abb. 5.6.

²² Sellye 1939, Taf. I. 1–14.

²³ Hunyady 1944, 104, Taf. XXXIV, Stanczik–Vaday 1971, Abb. 5.9.

²⁴ Rustoiu 2004–2005, 1–2, Fig. 1.13.

jászberényi²⁵ és vezsenyi²⁶ darabra, ráadásul a vezsenyi S-alak ugyancsak zománcozott, mint a félegyházi, bár közel sem annyira hangsúlyosan, és nem díszített lyramotívummal. Hogy melyik darabon mennyire marad meg a zománc, változó. A lyramotívumok tekintetében valószínűsíthető a közvetlen összefüggés a kerámiák és a fémtárgyak között.²⁷

Közben az Arab-félszigeten megszületett az új hatalmi-vallási központ Mohamed és utódai alatt. A muszlim hódítások első hulláma a 630-as években kezdődött, 636-ban a Jarmúk folyónál legyőzték a bizánci császár seregét, minek következtében Bizánc elvesztette a Földközi-tenger déli partja feletti ellenőrzést. A muszlim csapatok 639 és 642 között elfoglalták Egyiptomot. A másik jelentős hatalom, a Szászánidáké 637-ben a Kádísziánánál vívott csatában szenvedett döntő vereséget, minek következtében a muszlim haderő birtokba vette a Szászánida Perzsiát.²⁸

Az akasztók kialakítása teljes mértékben egyedinek tekinthető, a legtöbb esetben ezek a zoomorf alakok ló- vagy szarvasfejre emlékeztetnek,²⁹ azonban a félegyházi darab esetében egyértelműen egy ragadozó madár karmaira hasonló kialakításról beszélhetünk. A zárótagoknál az a legáltalánosabb, hogy a zománcozott szemből közvetlenül indul a zoomorf alak,³⁰ de a félegyházinál itt közbe van szűrva egy zománcozott lyradíszes hegedű alakú test. A fenti egyezések és eltérések jól alátámasztják a Challet által is fölvezetett elméletet, amely szerint ezeket a tárgyakat mind egyedi igények szerint készítették,³¹ így nem meglepő, hogy a félegyházi darab esetében sem vázolható fel egy pontos párhuzam.

Végezetül a tárgy datálásáról. Az övlánccok keltezésére először Hunyady vállalkozott, és megállapította, hogy a LT C–D időszakra tehetők.³² Később ezt a keltezést átvette Stanczik és Vaday a Szolnok megyében előkerült darabok kapcsán.³³ Később Challet megállapította, hogy ezen tárgyak finomabb datálása egyelőre nem lehetséges, és a Kárpát-medencén belül szükség lenne több olyan darabra, amelyek sírkontextusból kerülnek elő.³⁴ Itt fontos megjegyezni, hogy a Hunyady-féle kronológia teljes mértékben ma már nem fogadható el, erre mutat rá munkájában Tankó Károly is, aki kifejti, hogy a Hunyady által felvázolt LT C, amelyet Kr. e. 300-zal indít, nem reális, és ma már a Kr. e. 330–250 közötti időszakot LT B2-ként ismerjük.³⁵ Ilyen – egyébként – LT B2-re keltezhető lelőhelyről előkerült övlánc a jászberényi, amelyet a Kr. e. 3. század elejére lehet tenni.³⁶ Fontos információ még, hogy az Alföldről a LT D időszakra csak szórványosan ismerünk leletanyagot.³⁷ Összességében tehát – jelenlegi tudásunk szerint – a félegyházi bronz övlánccot egy tágabb időszakra, a LT B2–C periódusra lehet keltezni, vagyis a Kr. e. 3–2. századra.

²⁵ Stanczik–Vaday 1971, Abb. 2.1a.

²⁶ Stanczik–Vaday 1971, Abb. 1.1b.

²⁷ Megaw–Megaw 2006, 382.

²⁸ Robinson 2010, 173–202.

²⁹ Stanczik–Vaday 1971, Abb. 6.

³⁰ Uo.

³¹ Challet 1994, 110–112.

³² Hunyady 1944, 103–104.

³³ Stanczik–Vaday 1971, 26.

³⁴ Challet 1994, 109–110.

³⁵ Tankó 2020, 135.

³⁶ Szabó 2005, 148.

³⁷ F. Kovács–Paár 2014, 35.

Összegzés

A Kiskunfélegyháza-Közelszőlő területén előkerült, valamikor 1906 és 1912 között a Kiskun Múzeum gyűjteményébe beszolgáltatott késő vaskori zománcos bronz övlánc a magyar típusú övláncok körébe tartozik. Mint ahogy a korszak számos más övlánca, ez is valószínűsíthetően egyedi igények szerint készült, így pontos analógiája nincs, csak egyes részei alapján figyelhetünk meg közelebbi párhuzamokat, mint a lyradíszítő motívum, az S-alakú tag a medálban és a pont-kör díszítések. Pontos keltezése nem lehetséges, csupán a Kr. e. 3–2. századra lehet azt leszűkíteni. Jelentőségét emeli, hogy a Kiskun Múzeum gyűjtőterületéről ezen kívül csupán néhány késő vaskori, főleg kerámialeletet ismerünk.

Bibliográfia

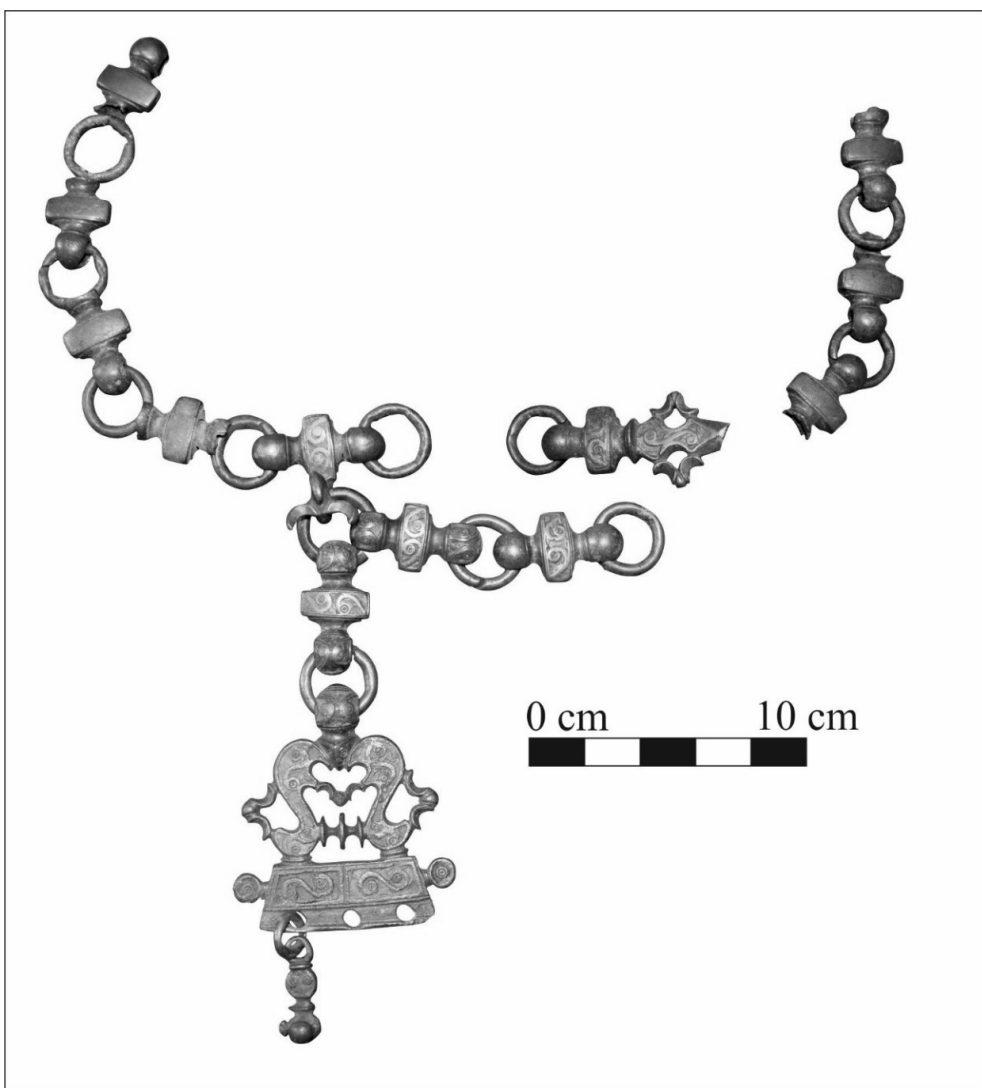
- Challet 1994 = Challet, V.: Analyse physico-chimique et étude stylistique de quelques ceintures émaillées du bassin des Carpates des III^{ème} et II^{ème} siècles av. J. C. *Folia Archeologica* 43: 101–113.
- Holló 1906 = Holló L.: *A kiskunfélegyházi városi kath. főgymnasium értesítője. Az 1905–1906. tanévről.* Kiskunfélegyháza.
- Holló 1907 = Holló L.: *A kiskunfélegyházi városi kath. főgymnasium értesítője. Az 1906–1907. tanévről.* Kiskunfélegyháza.
- Hunyady 1944 = Hunyady I.: *Kelták a Kárpátmedencében.* (Dissertationes Pannonicae II.18.) Budapest.
- Hunyady 1957 = Hunyady I.: *Kelták a Kárpátmedencében. Leletanyag.* (Régészeti Füzetek 2.) Budapest.
- F. Kovács–Paár 2014 = F. Kovács P. – Paár F.: Késő vaskori lelőhelyek a Jászságban. Előzetes tanulmány: alapok, keretek, irányok. *Tisicum* 23: 33–44.
- Megaw–Megaw 2006 = Megaw, M. R. – Megaw, J. V. S.: Strike the Lyre. Some notes on an eastern Celtic motif. *Acta Archaeologica Academiae Scientiarum Hungaricae* 57: 367–393.
- Reitinger 1966 = Reitinger, J.: Die latènezeitlichen Funde des Braunauer Heimathauses. Ein Beitrag zur Kenntnis der latènezeitlichen Bronze- und Eisenketten. *Jahrbuch des Oberösterreichischen Musealvereines* 111: 165–236.
- Rustoiu 2004 – 2005 = Rustoiu, A.: Celtic-indigenous connections in Oltenia during middle La Tène. *Ephemeris Napocensis* 14–15: 53–71.
- Sellye 1939 = Sellye I.: *Császárkori emailmunkák Pannoniából = Les bronzes émaillés de la Pannonie Romaine.* (Dissertationes Pannonicae II.8.) Budapest.
- Stanczik–Vaday 1971 = Stanczik I. – Vaday A.: Keltische Bronzegürtel „ungarischen” Typs im Karpatenbecken. *Folia Archeologica* 22: 7–27.
- Szabó 1977 = Szabó F.: *A Kis-Kun-Félegyházai Városi Kath. Algymnasium Értesítője. Az 1876–77. tanévről.* Kiskunfélegyháza.
- Tankó 2020 = Tankó K.: *Kelta falu Ménfőcsanak határában. A ménfőcsanaki késő vaskori település.* (Studien zur Eisenzeit im Ostalpenraum 2.) Budapest.
- Tompa 1934 = Tompa F.: 25 Jahre Urgeschichtsforschung in Ungarn. *Bericht der Römisch-Deutschen Kommission* 24/25: 27–114.



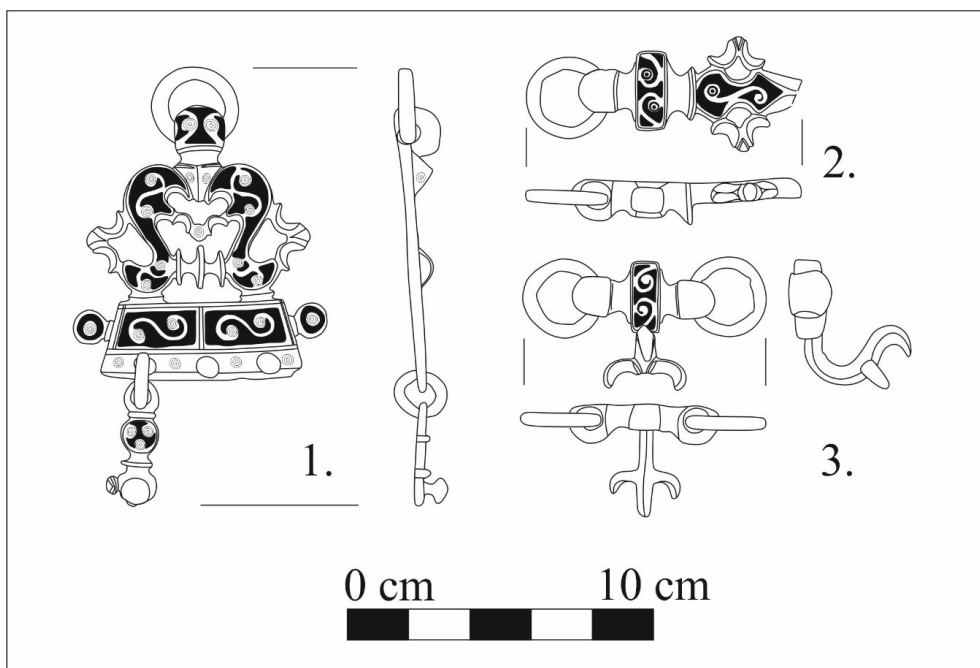
1. ábra: A III. katonai felmérés Kiskunfélegyházáról, a pirossal keretezett rész a Közelszőlő



2. ábra: Google Earth felvétel Kiskunfélegyházáról napjainkban



3. ábra: A fülegyházi bronz övlánc lehetséges rekonstrukciója



4. ábra: A félégyházi bronz övlánc fontosabb elemei