

MEZŐGAZDASÁGI TÁRSAS VÁLLALKOZÁSOK VIZSGÁLATA A KSH CÉG-KÓD-TÁR ADATBÁZISA ALAPJÁN

Hampel György

főiskolai docens, Szegedi Tudományegyetem, Mémóki Kar

SUMMARY

The enterprises which are involved in agriculture as their main activity represent about 1.7 percent of the Hungarian enterprises. Most of the food industry enterprises can be found in the Southern Great Plain Region, the Northern Great Plain and in Central Hungary (including the capital city). The most popular form of operation is the limited liability company (62%) and the limited partnership (25%). Nearly 90% can be considered as micro or small-sized companies, 55 percent has an annual income under 20 million HUF (~70,000€), 83 percent of the companies operate with less than 10 employees. Most of the firms are involved in growing of cereals (except rice), leguminous crops and oil seeds; support activities for crop production; raising of poultry; growing of vegetables and melons, roots and tubers; raising of swine/pigs; growing of pome fruits and stone fruits; raising of dairy cattle and support activities for animal production. By calculating association coefficients, moderate connection was found between the place of headquarter and the form of operation, the main activity. There was a little bit weaker connection detectable between the place of headquarter and the number of employees or the annual income.

Kulcsszavak: mezőgazdasági társas vállalkozások, asszociációs vizsgálat

1. BEVEZETÉS

A magyar mezőgazdaság a 90-es években mély válságba került. Ennek oka részben az új kihívásokra való nem megfelelő reagálás, másrészt a gyökeres és gyors átalakulások, amelyek az ágazat teljesítményében és strukturális zavaraiiban öltöttek testet (Kapronczai, 2007). A mezőgazdasági termelés a 90-es évek elejéhez képest csökkent és még ma is csak megközelíti, ill. csak néhány esetben haladja meg az akkori szintet (KSH, 2011a) (KSH, 2011b).

A negatív folyamatok ellenére a mezőgazdaság, a csökkenő szerepe ellenére még mindig a nemzetgazdaság egyik fontos ágazata (Burger, 2009), jelentősége ma sem vitatható (bár korántsem nevezhető húzóágazatnak), ezt jelzi a GDP-hez történő hozzájárulása, továbbá az exportban, vagy a foglalkoztatásban betöltött szerepe is (Kapronczai, 2007).

A KSH Cég-Kód-Tár adatai szerint 2010 végén, Magyarországon 544 190 társas vállalkozás működött, ebből 9668 vállalkozásnak volt főtevékenysége valamilyen mezőgazdasági termék előállítása (KSH Cég-Kód-Tár, 2010).

2. CÉLOK

A publikáció célja a KSH Cég-Kód-Tár 2010 végéig negyedévente frissülő adatbázisából származó alapadatok segítségével bemutatni néhány, a magyarországi mezőgazdasági társas vállalkozásokra jellemző adatot, összefüggést, így:

- egyes cégjellemzőket gyakorisági táblázatokban, valamint
- cégjellemzők – mint ismérvek – közötti sztochasztikus kapcsolatok erősségét.

Mivel az összefüggések elsősorban dinamikusan kezelhető táblák, diagramok segítségével mutathatók be, – a publikáció keretében – a rengeteg adatot tartalmazó adatbázisnak, ill. a kinyerhető összefüggéseknek csak egy-egy részletét van mód felvillantani.

3. MÓDSZERTAN

A Cég-Kód-Tár 2010 végéig rendszeresen közölt adatokat a magyarországi társas vállalkozásokról. A KSH-tól származó adatbázis – többek között – a következő adatokat tartalmazta a vállalkozásokról:

- törzsszám (azonosító),
- név,
- székhely,
- telephely,
- vezetők adatai,
- cégforma,
- fő tevékenység,
- éves árbevétel (kategóriánként), valamint
- foglalkoztatottak létszáma (kategóriánként).

A KSH adatbázisból kiválogattam azokat a társas vállalkozásokat, amelyek főtevékenysége mezőgazdasági termék-előállítás volt (TEÁOR: 0111-0170). A főtevékenység az a tevékenység, amely az adott gazdasági egységnél a legnagyobb hozzáadott értéket termeli (KSH, 2007). Az elkészített adatbázis szerkezete látható az 1. ábrán.

7. ábra: Mezőgazdasági társas vállalkozásokat tartalmazó adatbázis szerkezete



Forrás: saját szerkesztés

Adatbázis-kezelő, valamint táblázatkezelő segítségével gyakorisági táblázatok, diagramok készültek a következő ismérvek felhasználásával: cégforma, fő tevékenység, éves árbevétel, foglalkoztatottak száma, és a székhely (régió, megye, település).

A felsorolt ismérvek közötti tendenciaszerű összefüggéseket is kerestem asszociációs vizsgálatok – Csuprov- és Cramer-féle együtthatók – segítségével.

A χ^2 a tényleges és feltételezett gyakoriságok eltérésének mérésére szolgáló mennyiség. A kapcsolat annál szorosabb, minél jobban eltérnek a tényleges és a függetlenség feltételezésével számított gyakoriságok (Korpásné, 1996). Kiszámítása:

$$\chi^2 = \sum_{i=1}^r \sum_{j=1}^c \frac{(f_{ij} - f_{ij}^*)^2}{f_{ij}^*}, \text{ ahol}$$

- i és j : a függőleges és vízszintes irányú ismérv sorszáma ($i=1, \dots, r; j=1, \dots, c$),
- r és c : a vízszintes és függőleges irányú ismérvek szerint képzett osztályok száma,
- f_{ij} : a tényleges gyakoriságok,

- f_{ij}^* : a feltételezett gyakoriságok.

Esetünkben a tényleges gyakoriságok az adatbázis adatai, míg a feltételezett gyakoriságok kiszámításának módja:

$$f_{ij}^* = \frac{f_{i\cdot} \cdot f_{\cdot j}}{N}, \text{ ahol}$$

- f_{ij}^* : a feltételezett gyakoriságok ($i=1, \dots, r; j=1, \dots, c$),
- $f_{i\cdot}$ és $f_{\cdot j}$: a sokaság azon egységeinek száma (gyakorisága), amelyek egy adott ismerv szerint egy adott osztályba tartoznak,
- N : a sokaság egységeinek száma.

A Csuprov-féle együttható 0 és 1 közötti értéket vehet fel. 0 akkor, ha a két ismerv egymástól független, míg 1 esetén az egyik ismerv egyértelműen meghatározza a másik ismervet, tehát függvényyszerű kapcsolatról beszélhetünk. Kiszámítása:

$$T = \sqrt{\frac{\chi^2}{N\sqrt{s-1}\sqrt{t-1}}}, \text{ ahol}$$

- χ^2 : négyzetes kontingencia,
- N : a sokaság egységeinek száma,
- s és t : a vízszintes és függőleges irányú ismérvek szerint képzett osztályok száma.

$T_{\max} = \sqrt[4]{\frac{s-1}{t-1}}$, ha $s \leq t$ és reciproka, ha $s > t$. (Az s és t : a vízszintes és függőleges irányú ismérvek szerint képzett osztályok száma.)

A Cramer-féle asszociációs együttható szintén 0 és 1 közötti értékeket vehet fel, kiszámítása a következőképpen történhet:

$$C = \sqrt{\frac{\chi^2}{N(q-1)}}, \text{ ahol}$$

- χ^2 : négyzetes kontingencia,
- N : a sokaság egységeinek száma,
- q : vízszintes irányú ismérvek és a függőleges irányú ismérvek szerint képzett osztályok száma közül a kisebb érték.

Az összefüggés-vizsgálatokat az ismérvek között, minden lehetséges, értelmes kombinációban elvégeztem:

- Cégforma – főtevékenység,
- Cégforma – éves árbevétel,
- Cégforma – foglalkoztatottak száma,
- Cégforma – régió,
- Cégforma – megye,
- Cégforma – székhely,
- Főtevékenység – éves árbevétel,
- Főtevékenység – foglalkoztatottak száma,
- Főtevékenység – régió,

- Főtevékenység – megye,
- Főtevékenység – székhely,
- Éves árbevétel – foglalkoztatottak száma,
- Éves árbevétel – régió,
- Éves árbevétel – megye,
- Éves árbevétel – székhely,
- Foglalkoztatottak száma – régió,
- Foglalkoztatottak száma – megye,
- Foglalkoztatottak száma – székhely.

4. EREDMÉNYEK

A 9668 mezőgazdasági főtevékenységet folytató társas vállalkozásból azokat vizsgáltam, ahol az éves árbevétel és a foglalkoztatottak száma nem volt ismeretlen; ez 8831 céget jelentett. A legtöbb vizsgált tevékenységet végző társas vállalkozás székhelye a Dél-Alföldön (19%) található, a második helyen Észak-Alföld áll (18%), míg Közép-Magyarországi a harmadik hely (17%); e három régióban működik a vállalkozások kétharmada (67%).

Ha a fővárost és a megyéket vizsgáljuk, kiderül, hogy a vállalkozások száma szerinti sorrendben Pest megye (az összes mezőgazdasági társas vállalkozás 10%-a), Bács-Kiskun (9%), Hajdú-Bihar (7%) és Budapest (7%) áll az élen; a vállalkozások harmadának székhelye található itt. Békés megye a 6. helyen áll (6%), míg Csongrád megye a 13. helyen szerepel a megyék sorrendjében.

A vizsgált vállalkozások 2000 településen rendelkeznek székhellyel (a főváros 23 kerületét külön településeknek számítva). A legtöbb cégnek Budapesten található a székhelye (635 db). Több mint félszáz mezőgazdasági társas vállalkozás működik a következő településeken:

- Debrecen (142 db),
- Nyíregyháza (104 db),
- Kecskemét (91 db),
- Pécs (72 db),
- Szeged (61 db),
- Szentés (61 db),
- Szarvas (60 db),
- Győr (56 db).

Tizenegyfélé társas vállalkozási formában folytatják a cégek a tevékenységüket, ebből hattizedük korlátolt felelősségű társaságként és negyed részük betéti társaságként tevékenykedik, illetve jelentős még a mezőgazdasági szövetkezetek (8%), valamint a részvénytársaságok aránya (3%).

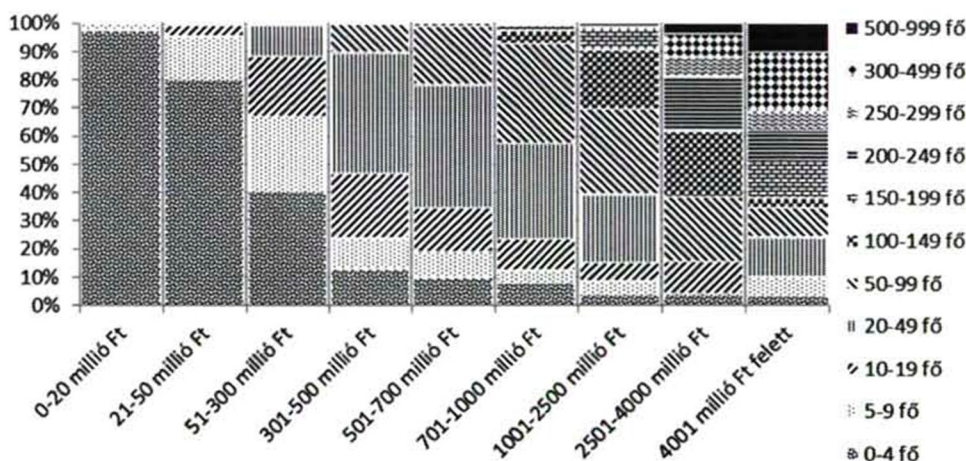
A vállalkozások közel kilenctizede mikro- ill. kisvállalkozásnak tekinthető (európai mércével mérve): A cégek több mint felének (55%) éves árbevétele nem éri el a 20 millió forintot, 20-50 millió forint éves bevétellel rendelkezik a cégek alig több mint tizede (13%), továbbá 51-300 millió forint éves árbevételt a társas vállalkozások ötöde (21%) ért el. A vizsgált vállalkozások több mint nyolctizedében (83%) a foglalkoztatottak száma nem éri el a 10 főt, száznál kevesebb főt foglalkoztat a mezőgazdasági társas vállalkozások 99%-a. (Az éves árbevétellel és a foglalkoztatottak számával kapcsolatos számításokat némiképp árnyalja, hogy mindkét esetben körülbelül 10% azoknak a hazai cégeknek az aránya, ahol ez az adat nem ismert.)

A Gazdasági Tevékenységek Egységes Ágazati Osztályozási Rendszerében szereplő huszonnyolcféle mezőgazdasági tevékenységből a társas vállalkozások 80%-a összesen mindössze nyolcféle tevékenységet végez főtevékenységként. Ezek a főtevékenységek – a vállalkozások relatív gyakorisága szerinti csökkenő sorrendben – a következők:

- gabonaféle (kivéve: rizs), hüvelyes növény, olajos mag termesztése (a vállalkozások 34%-a),
- növénytermesztési szolgáltatás (18%),
- baromfitenyésztés (7%),
- zöldségféle, dinnye, gyökér-, gumónövény termesztése (5%),
- sertésitenyésztés (4%),
- almatermésű, csonthéjas termesztése gyártása (4%),
- tejhasznú szarvasmarha tenyésztése (3%),
- állattenyésztési szolgáltatás (3%).

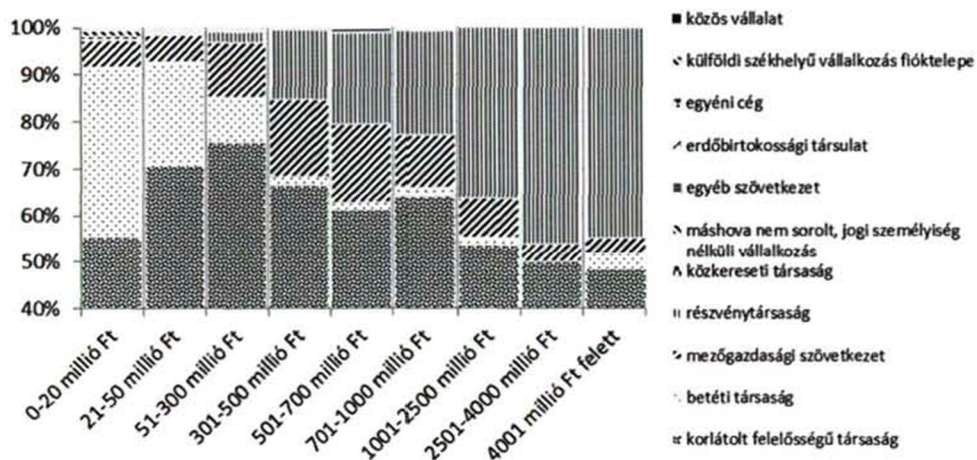
A 2-4. ábra diagramjai a vizsgált vállalkozások néhány fontosabb jellemzőit mutatják két ismérv szerint csoportosítva, így: az éves árbevétel és a foglalkoztatottak száma szerinti, az éves árbevétel és a cégforma szerinti, valamint a régiók és éves árbevétel szerinti megoszlást.

8. ábra: Mezőgazdasági társas vállalkozások foglalkoztatottak száma szerinti aránya Magyarországon éves árbevétel kategóriáinként (2010, 4. negyedév)



Forrás: KSH adatok alapján saját szerkesztés

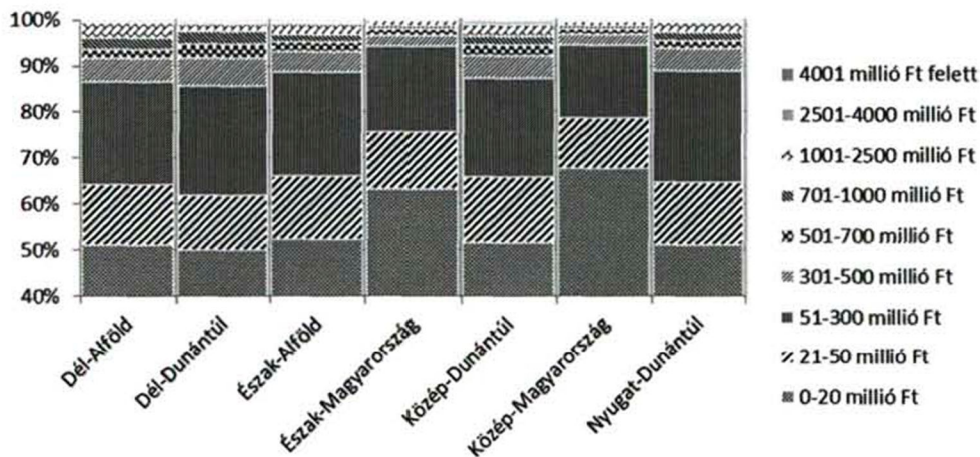
9. ábra: Mezőgazdasági társas vállalkozások cégforma szerinti aránya Magyarországon éves árbevétel kategóriánként (2010, 4. negyedév)



Forrás: KSH adatok alapján saját szerkesztés

A Csuprov- és Cramer-féle asszociációs együttthatók értékeit az 1. táblázat tartalmazza a kapcsolat erősségének megfelelően rendezett sorrendben. A vizsgálatok alapján megállapítható, hogy a vizsgált jellemzők közül önmagában egyik sem alkalmas arra, hogy abból egy másik jellemzőre nagy biztonsággal következtetni lehessen. A számítások közepes erősségű kapcsolatot mutattak ki a vállalkozások székhelye és főtevékenysége, valamint cégformája, továbbá közepesen kissé gyengébb kapcsolat volt kimutatható a székhely, a foglalkoztatottak száma, illetve az árbevétel között. Minden más esetben csak gyenge kapcsolat volt felfedezhető.

10. ábra: Mezőgazdasági társas vállalkozások éves árbevétel kategória szerinti aránya Magyarországon régióinként (2010, 4. negyedév)



Forrás: KSH adatok alapján saját szerkesztés

1. táblázat: A kapcsolat szorossága a vizsgált ismérvek között

Ismérv 1	Ismérv 2	χ^2	s	t	N	Tmax	Csuprov	Cramer	Kapcsolat erőssége
Fő tevékenység	Székhely	65 189,3517	2 000	28	8 831	0,3409	0,1783	0,5229	közepes
Cégforma	Székhely	22 449,2814	2 000	11	8 831	0,2659	0,1341	0,5042	közepes
Éves árbevétel	Székhely	15 233,3009	2 000	9	8 831	0,2515	0,1168	0,4644	közepesen gyenge
Foglalkoztatottak száma	Székhely	16 086,8377	2 000	11	8 831	0,2659	0,1135	0,4268	közepesen gyenge
Éves árbevétel	Foglalkoztatottak száma	12 825,5118	9	11	8 831	0,9457	0,4030	0,4261	közepesen gyenge
Cégforma	Fő tevékenység	3 997,0170	28	11	8 831	0,7801	0,1660	0,2127	gyenge
Cégforma	Éves árbevétel	2 592,2572	9	11	8 831	0,9457	0,1812	0,1916	gyenge
Cégforma	Foglalkoztatottak száma	3 007,6818	11	11	8 831	1,0000	0,1845	0,1845	gyenge
Fő tevékenység	Éves árbevétel	1 550,4812	28	9	8 831	0,7378	0,1093	0,1481	gyenge
Fő tevékenység	Régió	1 110,2761	28	7	8 831	0,6866	0,0994	0,1448	gyenge
Fő tevékenység	Foglalkoztatottak száma	1 358,3313	28	11	8 831	0,7801	0,0968	0,1240	gyenge
Fő tevékenység	Megye	2 366,9399	28	20	8 831	0,9159	0,1088	0,1188	gyenge
Éves árbevétel	Megye	450,8122	20	9	8 831	0,8055	0,0643	0,0799	gyenge
Cégforma	Megye	531,9180	20	11	8 831	0,8517	0,0661	0,0776	gyenge
Cégforma	Régió	260,1992	7	11	8 831	0,8801	0,0617	0,0701	gyenge
Éves árbevétel	Régió	227,9572	9	7	8 831	0,9306	0,0610	0,0656	gyenge
Foglalkoztatottak száma	Megye	332,1027	20	11	8 831	0,8517	0,0522	0,0613	gyenge
Foglalkoztatottak száma	Régió	134,6668	11	7	8 831	0,8801	0,0444	0,0504	gyenge

Forrás: KSH adatok alapján saját szerkesztés

IRODALOMJEGYZÉK

Burger, Anna (2009): The Situation of Hungarian Agriculture. Research in Agricultural & Applied Economics. AgEcon Search, Miscellaneous Papers. pp. 1-15. <http://purl.umh.edu/90651> (letöltés: 2012.12.12.)

Kapronczai István (2007): Információs rendszerek a közös agrárpolitika szolgálatában. Szaktudás Kiadó Ház. Budapest.

Korpás Attiláné (szerk.) (1996): Általános statisztika I. Nemzeti Tankönyvkiadó. Budapest.

Központi Statisztikai Hivatal (2007): Útmutató a gazdasági egységek statisztikai főtevékenységének meghatározásához. <http://www.ksh.hu/docs/files/726821.pdf> (letöltés: 2010.01.26.)

Központi Statisztikai Hivatal (2011): A fontosabb szántóföldi növények betakarított területe, összes termése és termésátlaga (1990–) http://www.ksh.hu/docs/hun/xstadat/xstadat_eves/i_omn007.html (letöltés: 2012.10.10.)

Központi Statisztikai Hivatal (2011): A fontosabb állati termékek termelése (1990–) http://www.ksh.hu/docs/hun/xstadat/xstadat_eves/i_oma002.html (letöltés: 2012.10.10.)

KSH Cég-Kód-Tár 2010/4.