

## REZILIENCIA JELENTŐSÉGE A TÉRSÉG- ÉS TERÜLETFEJLESZTÉSBN BORSOD-ABAÚJ-ZEMPLÉN VÁRMEGYEI MINTÁK BEMUTATÁSÁVAL

Bartók Balázs – Vasvári Mária

**Absztrakt:** Munkánk a reziliencia vizsgálatát mutatja be Borsod-Abaúj-Zemplén vármegye esetében, Boldogkőváralja és Bódvalenke településeken. Elsősorban a rezilienciát, annak fogalmát, különböző területeken történő megjelenését elemeztük, így eljutva a térség- és területfejlesztésben betöltött szerepéhez. A cikk bemutatja, hogy a reziliencia a térség- és területfejlesztés milyen aspektusaiban számottevő, milyen lehetőségek vannak egy terület reziliens állapotú fejlesztésére. Mind a kettő mintaterület vagy azok szűkebb környezetére igaz, hogy a legfontosabb gazdaságfejlesztő tényező jelenleg a turizmus. A fejlődési folyamattal kapcsolatban a választott települések témában érintett szereplőit mélyinterjú segítségével kérdeztük meg. Így önkormányzati vezetőket, a helyi programokban érintett személyeket, és a helyi turizmusban érintett helyieket interjúztattunk meg, válaszaikat elemeztük. Ennek köszönhetően beleláthatunk, hogy a felvetett problémakör milyen módon jelenik meg a területen az egyes érdekképviselői vezetők szemszögéből. A turizmusra vonatkoztatva pedig láthatjuk, hogy milyen jelentőséggel bírhat egy desztináció helyes vagy helytelen menedzsmentje, milyen hatással lehet egy terület életére, mennyire lehet gazdaságformáló tényező. Az interjúkérdések mind a két település esetében kitérnek a helyi lehetőségekre, erősekre, a problémákra, a kockázati tényezőkre ezáltal lefedik a SWOT-analízis készítéséhez szükséges adatokat, rákérdeztünk a célokra, a megvalósított tervek, ezek hatékonyságára. A cikk kitér arra, hogy a területfejlesztésben fontos tényezők, mint az infrastruktúra, az elérhetőség milyen módon tehet reziliensé, vagy ezek hiányában kevésbé reziliensé egy adott települést. A turisztikai desztinációk esetében szintén jelentős a szuprastruktúra kiépítettsége, ami döntő lehet egy desztináció működésénél, erre szintén külön rákérdeztünk az interjúkon. A rezilienciára külön hangsúlyt fektettünk. Kíváncsiak voltunk válaszadóink mennyire vannak tisztában a fogalommal, milyen módon jelenik meg a település életében a reziliencia, mennyire foglalkoznak a kérdéskörrel. Mivel a reziliencia a negatív behatások elleni tűrőképességet jelenti, fontos, hogy a kérdéseinkre kapott válaszok eredményéből kiderítsük mit tartanak ilyen tényezőnek, valamint sikerült-e ezekkel a hatásokkal szemben fellépniük. Megjelentek-e a gazdaságformáló tényezők, s megindult-e a vidéki, periférikus területeken bármilyen fejlődési irány.

**Abstract:** Our work presents the study of resilience in the case of Borsod-Abaúj-Zemplén County, Boldogkőváralja and Bódvalenke. We analyzed primarily the resilience, its concept and its appearance in different areas, thus reached for its role in regional and rural development. The article shows the aspects of resilience in the areas of regional and rural development, and the possibilities of developing an area in a resilient state. It is true for both sample areas or their narrower environment that tourism is currently the most important economic development factor. In connection with the development process, we asked the actors involved in the subject of the elected settlements with the help of a deep interview. Thus, we interviewed municipal leaders, persons involved in local programs, and locals involved in local tourism and analyzed their answers. As a result, we can see how the problem raised in the area appears from the perspective of individual interest leaders. And with reference to tourism, we can see the importance of a proper or improper management of a destination, how it can affect the life of an area, and how much an economy can be. Interview issues cover local opportunities, strengths, problems and risk factors for all two settlements, thus cover the data needed to create Swot analysis, ask for the purposes, the planned plans and their efficiency. The article mentions how important factors in regional development, such as infrastructure, can be a resilient, or, in the absence thereof, a less resilient. In the case of tourist destinations, the construction of super structure is also significant, which can be decisive for the operation of a destination, and we also asked about the interviews. We also asked about resilience about how much they are aware of the concept, how it appears in the life of the settlement, and how much they deal with the issue. Because resilience

means tolerance against negative influences, it is important to map out the results of the answers to our questions what are these influences, and the municipalities have succeeded to stand against these effects. Whether economic-forming factors have appeared, and whether any direction in rural, peripheral areas has begun.

*Kulcsszavak:* reziliencia, területfejlesztés, vidékfejlesztés, turizmus, Boldogkőváralja, Bódvalenke

*Keywords:* resilience, regional development, rural development, tourism, Boldogkőváralja, Bódvalenke

## 1. Bevezetés

Egy eleve kevés lehetőséggel bíró területen, nagyon nehéz egy olyan irányt meghatározni a települések életében, ami valamilyen fejlődés felé vezet. Nagyon sok esetben a fejlődés felé vezető utat a turizmus jeleneti, ugyanakkor annak sikeressége is számos tényezőtől függ. Ugyanez igaz egy már meglévő, de akár egy éppen induló turisztikai desztináció tartósságát illetően is, ugyanis egy dolog kigondolni, vagy használni egy turisztikai terméket, mint fenntartani és felkészíteni a területen, az országban, vagy akár a világban zajló események behatásaira. A reziliencia pont ezt a felkészültségi képességet, a változáshoz, alkalmazkodáshoz, túléléshez szükséges rugalmasságot jelenti. A cikkben található két település kapcsán eltérő fejlődési pályát figyelhetünk meg.

## 2. Módszertan

A cikk elkészítéséhez az információszerzés a szakirodalmak áttekintésével indult, amivel a témával kapcsolatos definíciókat ismerhettük meg, a folyamatok működésének megértéséhez találtunk anyagokat. A könyvtári és levéltári források jelentik az elsődleges információ forrást, majd ezután az internetes anyagok vizsgálata következett. Az internetes források között megemlítenők, azok a turisztikával foglalkozó blogok, híroldalak, cikkek vizsgálata is, amik segítségével a településen zajló folyamatok tanulmányozása történt meg.

Primer kutatásunk alapjait a településekre egy-egy specifikusan felépített interjú kérdéssort állítottunk össze, amiben az internetes cikkek megerősítésén kívül az interjúalanyok álláspontjára, a helyi szereplők terveire, a terület menedzsmentjére és a fejlesztésekben megjelenő szerepeikre kérdeztünk rá. Boldogkőváralja esetében a település polgármesterével Zavodni Ferencsel folytattuk le az interjút. Bódvalenke település esetében a helyi civil kezdeményezés elindítójával Pásztor Eszterrel interneten, valamint egy a helyi turizmusban résztvevő lakossal Tamás Lászlónéval személyesen készítettünk interjút. Többkörös egyeztetéssel a mélyinterjúk 2023 februárjában készültek el.

A cikkhez saját térképeket, szemléltető ábrákat készítettünk a Quantum GIS program 3.22.10-es Białowieża nevet viselő verziójával, amihez az OpenStreetMap adatait, valamint a Google Maps alaptérképét használtuk. Bódvalenkei látogatásom során igyekeztem saját képeket is készíteni, illetve az internetes forrásokból is használtam képeket.

### **3. Reziliencia fogalma és megjelenései**

eredetileg a fizikából ismeret definíció a fémek képlékeny ellenálló képességét jellemezte, később az ökológiában lett használatos (Holling, 1973). A sokszerű külső hatásokkal szembeni rugalmas alkalmazkodás képességének vizsgálatával, a tisztán természettudományos, ökológiai megközelítések logikus tovább gondolásaival hozták létre azokat a tanulmányokat (Berkes–Folke, 1998; Folke, 2006), amelyek a sérülékenységet a társadalmi-ökológiai rendszerek egymásba-ágyazottsága kapcsán kutatták (Pirisi, 2017). Maga Holling, a fogalom megalkotója is, igyekezett egységes keretbe foglalni az ökológiai és a születőben lévő társadalmi reziliencia fogalmait (Holling, 2001). Születtek értekezések a fejlődő országok társadalmának sérülékenysége kapcsán (Prowse, 2003), bár ezek a gondolati ívek főként a vizsgált jelenség milyenségére koncentráltak. A 2000-es évek elején megjelentek azok a kutatások is, amelyek a hosszabb távon ható tényezők (pl. éghajlatváltozás) hatása kapcsán vizsgálták a sérülékenységet (Berkes–Jolly, 2002), vagy éppen teljes mértékben a társadalomtudományok hagyományos értelmezési keretein belül maradván, biztonsági kockázatként (terrorizmus) értelmezték a társadalmi rendszerek sérülékenységét (Coaffee–Wood, 2006). Jól kiforrott irány lett, amikor a társadalom kitettsége, természeti katasztrófák általi veszélyeztetettsége került a középpontba (pl. a Katrina hurrikán (2005) után) (Colten–Sumpter, 2009). A kutatások előre haladtával a fogalom megjelent a pszichológiában (Robinson–Carson, 2016) is.

A reziliencia fogalma terjeszkedése során, a fogalom egyre sokszínűbbé vált amit többen rendszereztek. A leggyakrabban használt hármas tipizálást Ron Martin és Peter Sunley (2015) foglalta össze (Pirisi, 2019), miszerint beszélhetünk műszaki, ökológiai és adaptív rezilienciáról. Kutatásunk keretében az adaptív rezilienciának van igazán nagy jelentősége. Az adaptív rezilienciával kapcsolatban, ahol az általános értelemben rugalmas ellenállási képességgel, azaz a rendszerek azon reaktív adottságával foglalkoznak, amely révén a kívülről érkező, sokszerű hatáshoz sikeresen tud alkalmazkodni, számos tanulmány készült (Rowies 2015, Nagy–Sebestyén–Szép, 2016). A 2008-ban kirobbanó gazdasági világválság nagyon fontos tényező volt. A gazdaság (al)rendszereinek sérülékenysége vált kérdésessé és ettől kezdve a rezilienciát a városok (régik) külső válságokkal szembeni ellenálló és megújuló képességének leírására is széles körben használták (Wink, 2014, Simmie, 2014). Enyedi György kiemelte, hogy a sikeres város az, ahol a döntések születnek (Enyedi, 1997), de ugyanakkor kénytelenek szembenézni azzal, hogy az igazán fontos döntések máshol születnek. Szerepük a területi folyamatokban nem proaktív, hanem jellemzően reaktív: a fejlődésük nem más, mint a külső kihívásokra, átalakulásokra adott jó vagy kevésbé jó válaszok sorozata. Ezt az elvet követve a települések közötti fejlődési különbségek magyarázatára alkalmas lehet a reziliencia. A fent nevezett elvet elfogadva és tovább fejlesztve születtek meg azok a kutatások, ahol a reziliencia-alapú városfejlesztés korának beköszöntéről értekeznek a 2010-es évek elején (Sieverts, 2013, Kaltenbrunner, 2013). Területi rugalmassággal, vagyis a területi versenyképesség új szemléletével foglalkozók száma is megnövekedett (Szabó–Tóth, 2016, Alpek–Tésits, 2014). Elfogadva azt a konvergensenek mondható

nézőpontot, hogy a szervezeten kívülről érkező hatással szembeni rugalmas válaszdásra való alkalmasságról van szó, úgy véljük, hogy a reziliencia magában hordozza az adaptációs készséget. Ez nem csak a pillanatnyi állapotot, hanem az időben változó készséget is jelentheti, amely egyfajta közösségi tanulási folyamatként van jelen, ráadásul fejleszhető. Másodlagosnak tekinthető az a kérdés, hogy a külső hatások mennyire hirtelenek, és önmagában, hogy a hatások katasztrófálisak, sokkolóak vagy fenyegetőek. Csak a külső körülmények jelentős megváltozása teszi szükségessé rezilienciát (Pirisi, 2017).

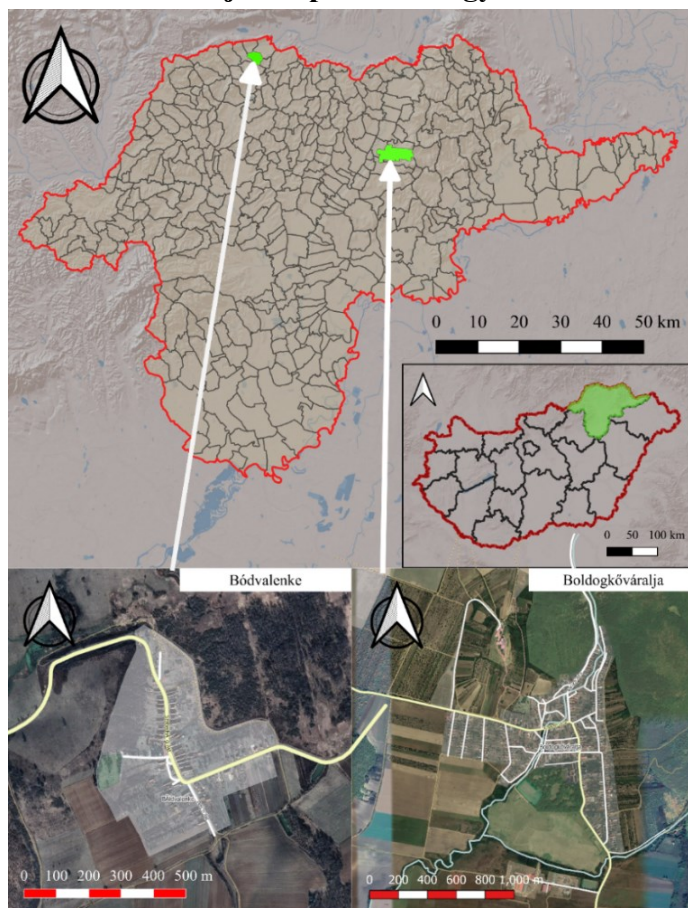
A reziliencia fogalma interdiszciplináris volta miatt természetesen megjelent a turizmusban. Kezdetben a turisztikai üdülőhelyek ellenálló képességét erősítő tényezőket vizsgálták Sheppard és Williams 2016-os munkájukban. A reziliencia és a turizmus kapcsolatát vizsgálták Hall, M.C. és munkatársai, akik az összetett rendszerek, mint a gazdaságok, ökoszisztémák, társadalmak és az ezekhez kapcsolható idegenforgalmi ágazatok stabilitásának kérdéskörével foglalkoztak (Hall et al., 2017). Jelentős Buttler munkája, amelyben a rugalmasság fogalmának alkalmazását és relevanciáját állítja a turizmus központjába (Buttler, 2017). A turisztikai szervezetek válságokkal és katasztrófákkal szembeni ellenálló képességének vizsgálata is a középpontba került (Jiang et al., 2019). A turizmus rugalmas ellenállóképességét vizsgáló munkák a Covid-19 világjárványnak köszönhetően is megszorodtak (Prayag, 2020, Bui et al., 2021).

A reziliencia és a turizmus kapcsolatának vizsgálata az elmúlt évek történéseinek következtében újra akut és szükséges kutatási irányzattá vált. A két fogalom kapcsolatrendszer három ponton találkozik, egyik esetben a turizmus az okozója, kiváltója a rezilienciának (túrturizmus), másik esetben az elszenvedője, harmadik esetben pedig megoldás lehet a reziliencia megvalósulásának (Vasvári, 2022). Jelen munkánkban a harmadik pontban említett esett vettük górcső alá hazai mintaterületeken.

#### **4. A mintaterület bemutatása**

A reziliencia kutatásunkat két Borsod-Abaúj-Zemplén vármegyei település példáján keresztül mutatjuk be (*1. ábra*).

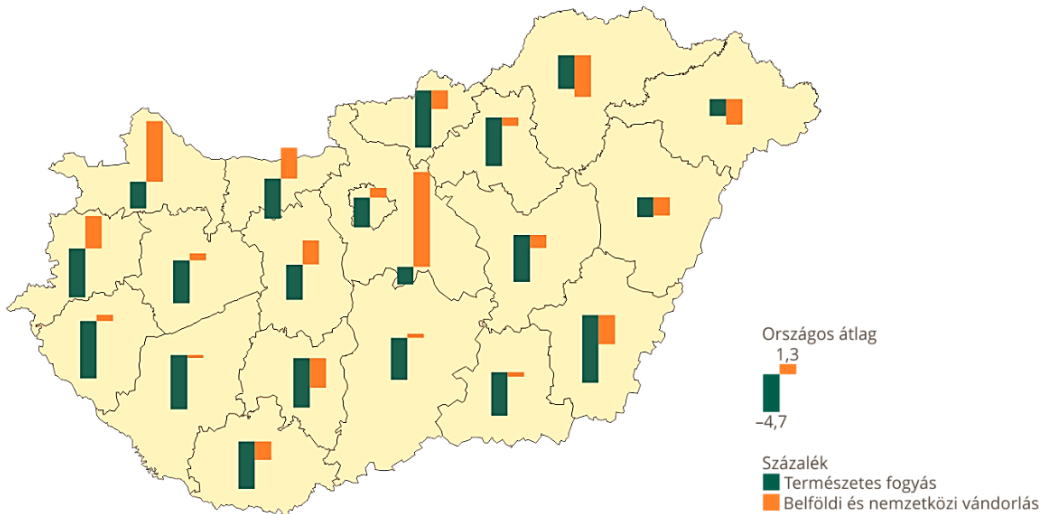
**1. ábra: Boldogkőváralja és Bódvalenke térképe és elhelyezkedése Borsod-Abaúj-Zemplén vármegyében**



Forrás: saját szerkesztés az OpenStreetMap és a Google Maps adatai alapján.

A mintaterület, Magyarország perifériáján helyezkedik el. Gazdasági hanyatlás, elszegényedés, elöregedő, elvándorló társadalom jellemzi a térséget. A 2. ábrán látható, hogy Borsod-Abaúj-Zemplén vármegye esetében mind az elvándorlás (5,4%), mind a természetes fogyás (4,4%) meghatározó.

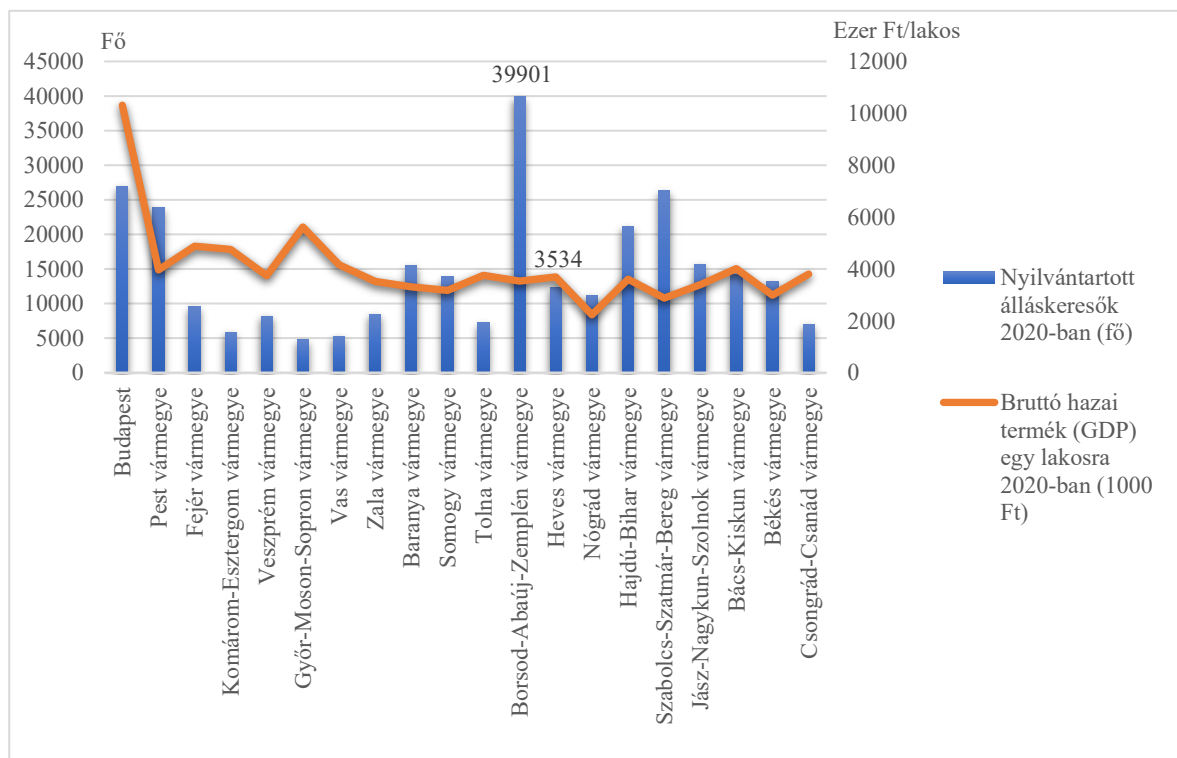
**2. ábra: A népességváltozás tényezőinek aránya vármegyénként, 2011 október 1. - 2022. szeptember 30.**



Forrás: Internet 1.

A terület hátrányos helyzetét a gazdasági mutatók többi vármegyéhez mért értéke mutatja (3. ábra). A vizsgált vármegyében található a legnagyobb munkanélküliség (39 901 fő), valamint a GDP értéke is a gyengébben teljesítő vármegyékkel versenyzik a 3 534 000 Ft-os egy főre jutó értékével, amivel csupán 7 megyét előz meg. Borsod-Abaúj-Zemplén vármegye GDP mutatója elmarad az országos átlagtól (4 068 100 Ft) is, még abban az esetben is, ha Budapestet nem számoljuk (3 739 421 Ft). Ezáltal megállapíthatjuk, hogy a periférikus területéhez tartozik az országnak és összetett programra van szükség a térség fejlesztésére.

### 3. ábra: A nyilvántartott álláskeresők száma és az egy lakosra jutó GDP különbségei a vármegyék között 2020-ban



Forrás: saját szerkesztés a Teir adatbázisának segítségével.

Mind Boldogkőváralja, mind Bódvalenke esetén a társadalmi, valamint a gazdasági tényezők esetében elmondható, hogy a turizmus a legfőbb változó tényező. A Boldogkőváraljai esetben egy már eleve adott történelmi tényező a Boldogkői vár jelentette a változás kulcsát, amit már a szocialista időszakban elkezdtek használni turisztikai célokra az 1963-as feltárások után. Mostanra a desztináció a település életében komoly változásokat okozott, közvetlenül a lakosok életére vonatkozóan, valamint a település szolgáltatásait tekintve. Bódvalenke esetén ez nem volt ilyen könnyű ugyanis nem volt kifejezetten nagy fejlesztési potenciállal rendelkező látványossága a településnek, így a semmiből teremtették meg a program kitalálói az országban is egyedüli értéket képviselő szekko festmények tervét, amely Bódvalenke turisztikai terméke lett. Ebben bíztak, hogy meghozza a település számára a gazdasági fellendülés lehetőségét, ezáltal segítve a település rezilienciáját.

Általánosságban elmondható, hogy megmutatkozik mennyire fontos az infrastruktúra egy település életében, Boldogkőváralja esetében, például Encs, Abaújszántó és Hidasnémeti/Gönc irányából több buszjárat is indul és áthalad a településen, valamint rendelkezik saját vasútállomással a Hidasnémeti-Abaújszántó-Szerencs közötti 98-as számjelzésű vasútvonalon igaz egy kisebb sétát kell megtenni a településbe jutáshoz. Közúton még ennél is jobb a helyzet, ugyanis Encs felé a 2021-ben átadott M30-as autópálya is elérhető. Ami a Bódvalenkét illeti ez az egyik

fő problémaként jelenik meg, ugyanis Bódvalenke, saját tapasztalatom szerint is elég nehezen megközelíthető, a nagyon kevés buszjárat miatt, ami a településen áthalad, vasúton közvetlenül pedig nem is érhető el. A legkényelmesebb módon csak autóval közúton lehet elérni a települést, ami lekorlátozza mennyien tudnak a településre érkezni. Emiatt én is összesen az interjú idejére tudtam a településen, ezen kívül nagyon kevés időm maradt saját képeket készíteni.

#### 4.1. Boldogkőváralja bemutatása

Boldogkőváralja Borsod-Abaúj-Zemplén vármegyében, a megyeszékhelytől 52 kilométer távolságra található észak-keleti irányban, a Zemplén-hegység, valamint a Hernád-völgy határán. Első írásos említése *Castrum Boldua* néven történt meg egy 1282-ben megjelent oklevélben. Mivel a vár a tatárjárás után épült, kiérdemelte, hogy a Hernád-völgy legjelentősebb erődítményeként jellemezzék. Fényes Elek 1851-ben kiadott kötetében a következőképpen írja le a települést: „magyar-orosz mezőváros, Abauj vármegyében, Kassához délre 6 mfdnyire: 1221 r. kath., 258 g. kath., 19 zsidó lak. Rom. és gör. kath: paroch templomok. Van itt egy csinos kastély és kert, sok gazdasági épület, sweiezi tehenészet, híres bortermő szőlőhegy, szép erdő. – Régi várát a Rákócziak építették.” (Fényes, 1851). Ahogy a Fényes Elektől idézett leírásban is megjelenik, a vár mellett a település rendelkezik egy kastély épülettel, amit Péchy Gábor épített 1786-ban barokk stílusban. A vármegye harmadik legnagyobb kastélyépületének is nevezett birtokot házasság révén szerezte meg a századfordulón a Zichy család.

A kastély több mint 2500 m<sup>2</sup>, U alakú formát ölt egy nagyméretű zárt díszudvart körbevéve. A kastélykert, a kastély építésével egyidőben a Péchy család kérésére lett kialakítva angol és francia mintára egyaránt. A kerten átvezet a Tekeres patak, ami a kertben egy tavat is táplál. Az ebből adódó mikroklímának, valamint az idős fáknek és dús cserjéknek köszönhetően gazdag állatvilággal rendelkezik a kastély parkja. A kastély előzetes egyeztetés után látogatható (Internet 2.).

A településen működik egy pálinkafőzde, szoros kapcsolatban állnak a várral, valamint a vár mellett található *Castrum Boldua* étteremmel is. A Bestillo Pálinkaházat egy házaspár alakította 2003-ban és mostanra a fejlesztéseknek, valamint a várral való kapcsolatának köszönhetően meghatározó vállalkozásnak nőtte ki magát. 2010-ben saját látogató központot is indított ezzel a helyi gasztroturizmust is megerősítve (Internet 3.). Fő termékük a környékhez is kötődő gönci barackpálinka, ugyanakkor készítenek szilvából, birsalmából, cigánymeggyből, vilmoskörtéből, valamint egyéb különleges gyümölcsökből is készítenek pálinkát, mint a málna, a szeder, a feketeribizli, a som és a kökény. Összesen 14 fajta gyümölcsből készülnek a már nevére is utaló prémium kategóriás alkohol termékeik. Emellett már elindult saját Mrs. Millicent néven ismert prémium gin gyártása is. A Bestillo továbbá gyárt két ízben prémium kategóriás lekvárt is szilvából, valamint gönci barackból.

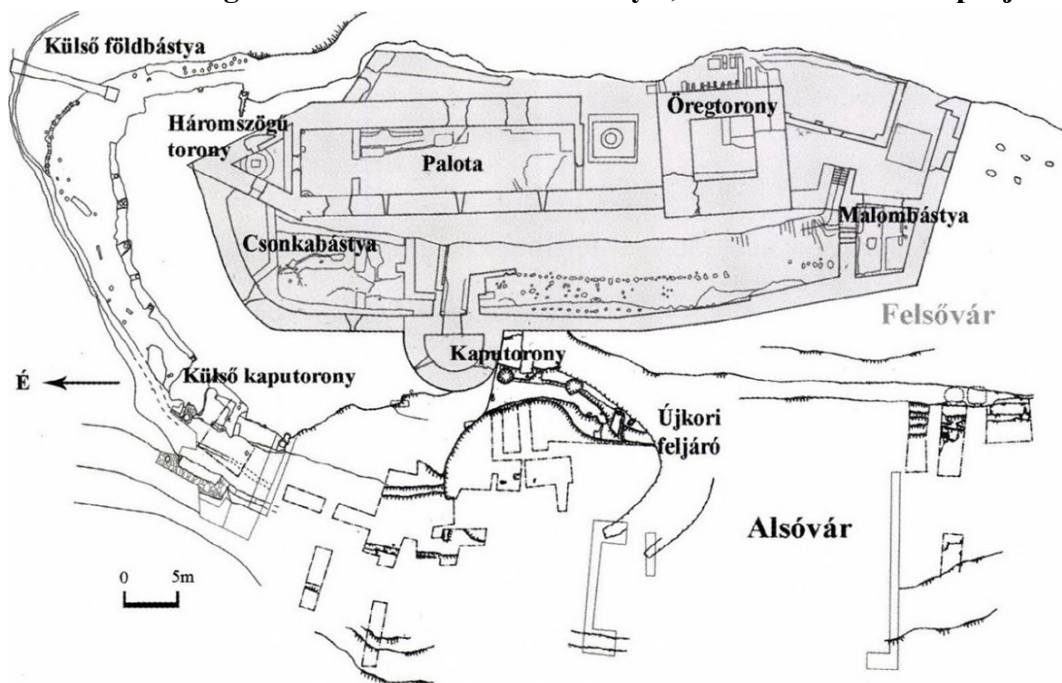
Magáról a várról elmondható, hogy IV. Béla király engedélyével építették fel a község felé emelkedő ovális alakú andezittufa hegy tetején. Az első említése 1282-ben egy III. Endre által kiállított oklevélben történt, amely évben IV. László király



szerezte meg csere útján. Az Amádék birtokává vált az Árpád-ház kihalása után egészen az 1312-es Rozgonyi csatáig, amikor Károly Róbert elvette a várat és a Drugeth anju párti családnak adományozta, akik idején épült meg a felső vár többi része (Internet 4.). A vár következő bővítése a XV. században történt meg. A déli oldalán szabálytalan négyszög alakú torony épült, ehhez egy palánkfal is csatlakozott, majd megépült a patkó alakú kaputorony a hozzá csatlakozó védő fallal, valamint felépült a keleti külső fal is. A több ostromot megélt vár felújításra szorult a 18. század elejére, amit Péchy Gábor a vár megszerzése után 1753-ban el is kezdett. A kiszakadt falrészeket kijavították, a leomlott részeket megmagasították. A bejáratokat és ablakokat csúcsívesre alakították, aminek köszönhetően a vár sajnos elvesztette eredeti középkori építészeti jellegét. Végül a vár 1890-től egészen 1945-ig a Zichy család birtokában volt, miután állami tulajdonba került.

A régészeti feltárása (4. ábra) 1963-ban indult el K. Végh Katalin vezetésével. A helyreállítás során turistaszállót alakítottak ki benne, ezzel elkezdődött a turisztikai desztinációként jelzett élete a Boldogkői várnak.

#### 4. ábra: Boldogkői vár ásatásainak eredményei, feltárt részeinek alaprajza



A vár alaprajza a főbb épületrészekkel, az 1963 és 2011 közötti ásatások eredményeivel (Rajzolta: Éder Katalin, Jankovics Norbert, Koppány András, Szökrön Péter)

Forrás: Internet 5.

A 90-es évekig használták turista szállóként, amikor hadtörténeti kiállítást, valamint a Muhi-csatát bemutató ólomkatona kiállítást rendeztek be a várban. 2002-ben újabb több szakaszos várrekonstrukció és ásatások indultak el. A kaputorony és a déli torony védőtetőt kapott, az alsó udvar falán körben körülbelül 100 m hosszú gyilokjáró épült, ahol kiláthatunk a lőrésen nyugati és északi irányba. Az

úgynevezett “oroszlánsziklán” egy sziklakijáró épült, ahonnan gyönyörű panoráma nyílik a látogatók elé. A vár pincéjét összekötötték a vár borozóval, így a vár elhagyása nélkül átjuthatnak a látogatók az étterembe (Internet 6.). A vár turisztikai hasznosítása már elindította az utat a reziliencia megvalósítása felé, vajon milyen sikerrel?

#### 4.2. Bódvalenke bemutatása

Bódvalenke, a Cserehát területén Krasznokvajda és Szendrő közelében található a Bódva folyó völgyében, a szlovák határ közelségében. Népeisége a legutóbbi 2015-ös adatok alapján 211 fő volt. A település első említése 1283-ban Nenkefolua néven történt meg, amely elnevezés a település birtokosára egy Nenke nevű személyről kapta. Később ez a név változott Lenkére, végül a Bódva folyóra utaló előtagjával 1863-ban már Bódvalenkének említi a helynévtár (Internet 7.). A településen a „Freskófalu” látványossága mellett két turisztikai látványosságot említhetünk meg. A Máriássy István földesúr által épített a református felekezet által használt templomot, aminek legtöbb berendezési tárgya és a felépítése idézi a építés (1783) évében mutatott állapotot. A másik ilyen látványosság a Lenkey-kúria, ami klasszicista stílusban épült egy korábbi udvarház alapjait felhasználva. A csehsüvegboltozatos tornáccal rendelkező épület eredeti berendezéseiből csak a konyha kemencéje idézi az eredeti állapotát, egyben a kihasználatlanság miatt lassan az épület teljesen lepusztul (Internet 8.).

A cikk írása közbeni legfrissebb 2011-es települési népszámlálási adatok alapján a település népességének 90,3%-a magyarnak, 55,4% cigány nemzetiségűnek tartotta magát. A számok azért adhatnak ki 100%-nál nagyobb értéket, mert az adatok között átfedés van, méghozzá amiatt, mert voltak, akik magyarnak is és cigány nemzetiségűnek, vagyis a cigány etnikumhoz tartozónak is tartották magukat. A cigány népesség magas aránya fontos jelentőségű a vizsgálat szempontjából, ugyanis az ebből származó kulturális turisztikai értékek keltettek nagy érdeklődést a látogatók számára. Pásztor Eszter, a turisztikai program kitalálója, először 2008-ban kereste fel a települést, amikor a helyi állapotoknak, valamint a Cserehát, mint táj szépségének köszönhetően egy civil kezdeményezés ötlete indult el az irányításával.

A munkánkban vizsgált freskófalu projekt csak egy részét képezi annak a felzárkóztató programnak, ami 2008-ban elindult Pásztor Eszter vezetésével. Először egy problémákkal küzdő településrészt számoltak fel, ami rengeteg megbetegedés okozója volt. A felújításoknak része volt a víz bevezetése, ami már magában fejlődésnek számít. A felszámolt településrészen indult el a sárkányos ünnep, ami a település sok éven át ismétlődő turisztikai eseménye volt. Már a legelső bódvalenkei Sárkányos is hatalmas sikernek számított.

A freskó elnevezés egy kicsit megtévesztő ugyanis a freskó az nedves falra készített festményekre használható kifejezés, ezzel szemben az eredeti ötletadó egyiptomi faluban is valamint itt is száraz falra készítették el a képeket így hivatalosan a szekko kifejezés a helyes a technikai háttérrel tekintve. A festményeket egy kivétellel roma művészek készítették, akik között megemlíthető Horváth János, Ferkovics József, Kunhegyesi Ferenc, Ráczné Kalányos Gyöngyi, Csámpai

Rozi, Illés Borbála vagy a szerb Zoran Tairovic. Az említett egy festményt pedig a miskolci Hermann Ottó Gimnázium diákjai készítették. (Internet 9.). A falfestmények ötlete Pásztor Eszter egy korábbi egyiptomi településlátogatásával kapcsolatosan jött létre, ahol a helyi kultúra motívumai kerületek fel az épületek homlokzatára. Az összesen 33 festményből végül 1 festmény az, ami ténylegesen cigány motívumokat használ és további 2, ami cigány eredetű, a többi festmény fantasztikumokat ábrázol, valamint készült egy, ami a Forma 1-es magyar nagydíjat ábrázolja. A látogatásunk során (5. ábra) lehetőségünk volt megtekinteni a festményeket.

**5. ábra: Látogatásom Bódvalenkén, háttérben a roma és magyar házasságot jelképező festménnyel, amit az interjúalany és férje számára készítettek a festők**



Forrás: saját fénykép.

## 5. Eredmények

### 5.1. Boldogkőváraljai vizsgálat kiértékelése

A boldogkőváraljai interjúban Zavodni Ferencet a település polgármesterét kérdeztem meg a vár, valamint a településre vonatkozó kérdésekben.

Elsősorban számadatokra voltam kíváncsi, amiből kiderült, hogy a településen történt változások, valamint a vár fejlesztése komoly lehetőséget jelentett ugyanis a korábbi 40-50 ezer fős látogató szám 80 ezer főre növekedett mindössze 3 év alatt, ami éves szinten 8-10 ezer fős látogató növekedést jelent összesen, ehhez nagy segítséget jelentett az elmúlt években több Európai Unió pályázat is. Ezen pályázatok célja a fizikális és szellemi örökségvédelmen túl, hogy hozzájáruljanak a térségek turizmusának, azon keresztül pedig gazdaságának élénkítéséhez. A fejlesztéseknek hatása van a térség turizmusára, az új attrakciók keresettek a turisták számára, azonban a fenntarthatóság további kérdéseket vet fel, amely a gazdasági fejlődést hosszú távon biztosíthatná.

A vár szolgáltatásai az utóbbi időszakban megnövekedtek, egyenesen arányosan a várrekonstrukció folyamattal. Ennek köszönhetően a vár is egyre inkább visszanyerte a történelmi iratokban feljegyzettekhez hasonló állapotot. A várlátogatás során középkori ruházatban mutatják be a várat, ha kérünk idegenvezetést, valamint nyáron lovagi tornákat rendeznek, lovagi bemutatókat ezáltal egy csomagot alakítanak ki a vár látogatás élményeit kibővítve.

A vár mellett található a Castrum Boldua középkori étterem, ami 2007-ben nyitott meg a látogatók számára. Az étterem a vár részét képezi ugyanis a kurucok által kivájt eredetileg istálló funkciót betöltő alagútban alakították ki, ehhez hozzáadódik, hogy az ideérkezők kipróbálhatnak középkori fegyvereket, valamint az étkezés közben is a középkorba tudják képzelni magukat, ugyanis lehetőségük van középkori ruházatot idéző felöltőben elfogyasztani az ételt.

A várban a nyári időszakokban lovagi torna és lovagbemutatók is zajlanak. A vár vezetése ugyanakkor igyekszik kibővíteni a vár programjainak kínálatát ezzel elérve, hogy azoknak is kedveskedni tudjanak további élményekkel, akik nem a nyári időszakban, hanem az év további részében keresik fel a várat. Erre ösztönzni is próbálják a látogatókat, így elérve, hogy kevésbé legyen a nyári szezonhoz kötött a vár.

A legutóbbi harmadik ütemben a palotaszárny felújítása mellett egy vizesblokkal is rendelkező látogatófogadó épületet is épült, amiben helyet kapott egy a település irányítása alatt álló kávézó is, ennek köszönhetően szintén új munkahelyekhez juthattak hozzá a településen és környéken élő lakosok.

A középkori étteremben megjelennek a Bestillo helyileg Boldogkőváralján alapított szeszfőzéssel foglalkozó cég termékei is, amik a különféle izekben készülő pálinka kínálata mellett, lekvárokat is, valamint gint is forgalmaz.

A település, valamint a vár esetében nincs konkrét turisztikai marketing, ugyanakkor a vár Facebook oldalán, az írott sajtóban, hirdetések formájában találkozhatunk a várat népszerűsítő anyagokkal. A polgármesterrel folytatott interjúból kiderül, hogy a várat irányító várkapitány foglalkozik a vár népszerűsítésével, a programok koordinálásával és szervezésével. Az említett növekedést látva jól végzi el feladatát a várkapitány a marketing és rendezvény szervezés területén is.

A reziliencia fogalma bár ismeretlen volt, bizonyos intézkedések a negatív behatások ellen már egyértelműen jelen voltak. A hirtelen fellépő káros pusztítás ellen például a vár területén a dohányzást megtiltották, ezzel megelőzve egy a krasznahorkai várral is bekövetkezett tűzkár eshetőségét. A vár termei kamerázottak, ezzel növelve az általános biztonságát a berendezési tárgyaknak, amit továbbá teremőrökkel is igyekeznek biztosítani. A járőrfelületeken folyamatosan cserélik a faburkolatot illetve a karbantartásokra alaposan és a szigorú szabályok figyelembevételével ügyelnek.

Rákérdeztünk a koronavírus járvány hatásaira is, ami szerencsésen érintette a várat, ugyanis az interjúból kiderül, hogy ebben az időszakban a vár felújítás alatt állt emiatt, legalább egy része eleve lezárás alatt állt volna a látogatók felé.

Újranyitáskor a felújított terek nagy vonzerővel bírtak. A járvány után kiemelkedő figyelmet szenteltek a fertőtlenítésre és a szellőztetésre.

Az interjúban szerepelt, hogy vannak-e esetleg negatív tényezők, amelyek a helyi lakosokat érnék a desztináció frekvenciája miatt? A polgármester úgy találja, hogy ilyenről nincs szó a településen, az egyedüli problémát az ingatlan árak növekedése jelenti, aminek megfékezésére még egyelőre nem hoztak semmilyen szabályzatot, tekintve, hogy nem tartják még szükségesnek az ilyen intézkedéseket.

A tervekre rákérdezve, nem kaptunk konkrét elképzeléseket felvázoló választ, jelenleg nincs sem gazdaságfejlesztésre, sem turizmusmarketingre, turizmusfejlesztésre vonatkozó elképzelések sem. Ugyanakkor a polgármester bizakodó a település, valamint a turisztikai desztináció jövőjére nézve, például az sem tartja kizártnak, hogy hamarosan egy nagyobb szálloda is megépülhet a településen. A település tekintetében sincsenek konkrét elképzelések a jövőt illetően, a települési marketinget továbbra is a vár és a környezete határozza meg.

## 5.2. Bódvalenkei vizsgálat kiértékelése

A bódvalenkei vizsgálat esetében Pásztor Esztert, a projekt kitalálóját, valamint egy helyi lakost Tamás Lászlónét kérdeztem meg. Az első kérdések a program elindulásának előzményeire, körülményeire, főbb motivációira vonatkoztak. A Pásztor Eszterrel lezajlott interjú rámutat, hogy az elsődleges motiváció a környéken élő emberek kiségitése volt, a település, valamint a környék szegénységből való kimentése. A program kitalálóját a cigány nemzetiséggel szembeni rasszizmus és agresszió vezérelte arra, hogy felkeressen egy a főként a roma nemzetiséggel rendelkező települést. A nyomor és éhezés elleni küzdelem mellett a táj szépsége kötötte Bódvalenkéhez. A helyi lakosok jól fogadták, és bár nem volt túlzottan nagy a lelkesedés közöttük, például sokan „hülyeségnek tartották” a program elindulását, az egymást követő elért eredmények sorra adták a motivációt a helyiek számára.

Legelőször eltöröltek egy egészségügyi szempontok alapján komoly problémákkal küzdő településrészt. Itt sokan betegedtek meg ugyanis a körülmények miatt nem volt lehetőség például higiénikus toalett kialakítására. Az ott lakókat a település belsejében felújított lakásokba telepítették. A felújítások során a lakásokba bevezették a vizet, fürdőszobát alakítottak ki ezzel a higiénia és a település közmű hálózatának fejlesztése történt meg.

Összeszedték az addig felgyülemlett szemetet is és Pásztor Eszter elmondta, hogy a tisztaság egészen addig fennmaradt amíg ő tevékenykedett a településen. Ez a látogatásunk idején is elmondható volt, egy két kivétellel.

A festményeket megelőzve is voltak elképzelések gazdaságfejlesztésre, főként a helyi kézműves hagyományokra alapozva, ugyanakkor további ötletek jöttek elő a „freskó” program előrehaladásával, de ezeknek számos gátjával találták szembe magukat a program vezetői. A programból mára csak a festmények maradtak meg és összesen pár turista látogatja meg a települést, hogy megnézhesse Pásztor Eszterék munkáját. Sok helyen azonban a festmények leomlottak, vagy van olyan lakás, ami a rajta található festménnyel együtt romba dőlt. A nyári időszakban egy kicsivel

többen is ellátogatnak ide, de sajnos nem éri el az egykori több száz, valamint ezer fős programok látogatószámait.

A festmények ötletéről szóltak a következő kérdések. A festmények ötletét elég szkeptikusan fogadták a lakosok, de amikor egy projektor segítségével felvázolta Pásztor Eszter az elképzelését számos ötlet érkezett a lakosoktól, főként a helyi kézműves termékek kapcsán, sőt már egy teljes turisztikai csomag kialakítását is meglehetett volna oldani az ötletek összefogásával.

Pásztor Eszter a program megálmodója minden pénzügyi forrását belevetve támogatta, az eseményeket, koordinálta a beszerzéseket a főzéshez, leszervezte a fellépőket, akik általában jótékonyságból léptek fel a településen. A főzéssel bevételhez is jutottak a helyiek. Számos esetben segítette a családok esetében az iskolázáshoz szükséges költségeket is ezáltal hozzájárult az iskolázottság javulásához is.

A képeknek hatalmas sikere volt, méghozzá annyira, hogy a világon mindenhová eljutott a cserhádi település színes falfestményeinek a híre és a kezdeti időszakban az interjúból kiderül, hogy a Sárkányos ünnepeken több száz fős turistaszámokkal is számolhattak, valamint az európai higiéniai szabályzásokra betanított helyi nők, akik a látogatók ellátásával foglalkoztak, sokszor egészen az esti órákig sem hagyták abba a főzést.

A Sárkányoson és a nyári szezon időszakban megjelenő turisták olyan módon elősegítették a település gazdaságát, hogy a program vezetői már egy vendéglátó helység kiépítését is fontolgatták, amivel már saját szuprastruktúrával ruházta volna fel a településfejlesztési programot.

Pásztor Eszter támogatásával asszonykórus alakult a településen, akik a Sárkányos ünnepeknek köszönhetően volt lehetőségük Brüsszelbe az európai parlamentbe is eljutniuk, ami hatalmas önbizalmat adott a helyieknek.

A belföldi és külföldi sajtó nagy érdeklődése is segítette a helyi lakosok mentalitását, ugyanis az előtte megszokott visszahúzó, reménytelen és tamaskodó hozzáállást felváltotta a nyitottság, a segítőkészség és a remény is megjelent a helyiek életében. Saját tapasztalatunkból mondhatjuk a látogatásunk során is nagyon segítőkészek voltak a lakosok, amikor az interjúalany lakását kerestük.

Még a program kezdeti szakaszában sikerült varrógépekhez hozzájutni, amikkel a cigány népviselet motívumait szerették volna terjeszteni és eladásra szánt termékeket gyártani. A varrógépek esetében feljött az az ötlet is, hogy munkaruhák gyártásába kezdjenek a településen. Gazdasági fejlesztésre tett kísérlet volt az erdőgazdálkodási terv, ami esetében az erdőgondozásával, valamint különféle faanyagokat faaprítékként, valamelyik közeli biomassza erőműnek átadják és a későbbiekben egy briktgyár ötlete is feljött. Az aprítógépre beadott pályázat nem járt sikerrel, valamint a környékbéliek sem voltak segítőkészek, saját aprítógépüket nem adták kölcsön. A méretre vágott faanyagok ezért a lakosok számára lettek kiosztva.

A gyerekek, valamint a helyi lakosok segítségére a program elterjedésének köszönhetően megjelentek a segélyszervezetek, és nekik köszönhetően, valamint a református egyház támogatásával megalakult a Biztos kezdet gyerekház is. Jelenleg

is támogatják a helyieket a Jusst-is Teszünk! a hátrányos helyzet csökkentésére létrehozott szervezet tagjai, a segítségükkel élelmiszersomagokat és további támogatásokat juttatnak el a település lakóinak. A szervezet tagjai egy-egy hétvégén továbbra is visszajárnak és foglalkoznak a helyi gyerekekkel.

A református egyház megjelenése nem csak pozitív változásokat idézett elő. A sárkányos ünnep elnevezés vallási okokból nem tetszett az egyházi vezetőknek, akik további helyi erők segítségével lassan elüldözték a program kitalálóját. A program működésének alapja Pásztor Eszter jelenléte volt, aki egyben tartotta a projektet, fenntartotta a kapcsolatot a Sárkányos ünnep résztvevőivel, képzettségének köszönhetően a külföldi sajtóval kiválóan kommunikált. Ebből látszik, hogy egy olyan személy jelentléte, aki foglalkozik a menedzsmenttel és a gazdaságfejlesztéssel mennyire hiányzik egy település életében. Mint ahogy a pályázatok is mennyire fontosak, főleg, ha a fejlesztésekre beadott pályázatok mind elutasításra kerülnek.

A nagy látogatószámokat a településre vonzó programsorozat felélesztésére jelenleg nincs senki, aki intézkedéseket tenne, a polgármesteri hivatalt is beleszámolva. A mostani magam is tapasztalt állapot, valamint helyi lakosként és idegenvezetőként megkérdezett Tamás Lászlóné szerint is, kezd sajnós visszaállni az az állapot, ami még a program elindulása előtt volt.

### 5.3. Kutatásunk SWOT eredményei

Az 1. és a 2. táblázat Boldogkőváralja és Bódvalenke erősségeit, gyengeségeit, veszélyeit és lehetőségét foglalják össze. Az erősségek a reziliencia megvalósulását hivatottak jelezni, míg a reziliencia stabilitására a lehetőségek kihasználása jelentheti a kulcsot. A gyengeségek egyértelműen azt jelentik, hogy általuk a reziliencia folyamatosan fenyegetettségnek van kitéve. A veszélyek, ha bekövetkeznek, az eddig elért eredményeket és fejlődési pályát amortizálhatják le, így ezek bekövetkezését mindenképpen kerülniük kell a településeknek.

**1. táblázat: Boldogkőváralja SWOT elemzése az elkészített mélyinterjú alapján**

Erősségek	Gyengeségek
<ul style="list-style-type: none"> <li>- Könnyen megközelíthető, több fajta lehetőség a megközelítésre, jelenleg is fejlődik (M30-as autópálya)</li> <li>- Kiépült szuprastruktúra a vár környezetében és a településen</li> <li>- Alaposan feltérképezett történelmi háttér</li> <li>- A zempléni-hegység, mint táj értékei</li> <li>- Saját cég a településen, egyben turisztikai desztináció</li> <li>- Kiépült partnerségi háttér</li> <li>- TDM szervezeti segítség</li> <li>- Hazai és nemzetközi várfejlesztési programok</li> <li>- Hangulatos és kreatív módját találták meg a helyi lakosok foglalkoztatására</li> </ul>	<ul style="list-style-type: none"> <li>- Főként egy időszakban népszerű</li> <li>- Nincs helyi szakmai marketing tevékenység</li> <li>- Nincs terv a reziliencia kérdéseire</li> <li>- A településfejlesztési tervek hiánya</li> <li>- Kevés gazdaságformáló tényező a váron kívül</li> <li>- Az ingatlanárak növekedése</li> </ul>
Lehetőségek	Veszélyek
<ul style="list-style-type: none"> <li>- További helyi szereplők bevonása partnerségbe</li> <li>- Több médiafelületen hirdetni a látványosságokat</li> <li>- Több település bevonása</li> <li>- Bejárható útvonalak, túraútvonalak kialakítása</li> <li>- Digitális bemutatók lehetősége</li> <li>- A település összes látványosságát összekötő turisztikai csomag létrehozása</li> </ul>	<ul style="list-style-type: none"> <li>- Váratlan behatásokra részben nincs meg a megfelelő felkészültség</li> <li>- A település szinte teljesen a várra alapozza a gazdaságtámogató bevételeit</li> <li>- Az ingatlanárak növekedése gondokat okozhatnak a helyi lakosok számára</li> <li>- A megnövekedő látogatószámok miatt a látványosság állapota leromolhat</li> </ul>

Forrás: saját szerkesztés.



2. táblázat: **Bódvalenke SWOT elemzése az elkészített mélyinterjúk alapján**

Erősségek	Gyengeségek
<ul style="list-style-type: none"> <li>• Országos szinten egyedülálló látványossága cigány kultúrájának</li> <li>• Természeti adottságok</li> <li>• Betanított helyi vendéglátók</li> <li>• A korábbi programok népszerűsége</li> </ul>	<ul style="list-style-type: none"> <li>• Nehezen megközelíthető</li> <li>• Kevés szálláshely</li> <li>• Vendéglátóhelyek hiánya</li> <li>• Kérdéses közbiztonság</li> <li>• A festmények állapota leromlott</li> <li>• Helyiek bekapcsolódásának hiánya (belső identitás hiánya)</li> <li>• Pályázatokból való kimaradás</li> <li>• Településmenedzsment hiánya</li> </ul>
Lehetőségek	Veszélyek
<ul style="list-style-type: none"> <li>• Közeliében található Aggtelek</li> <li>• A cigánykultúra mint kiaknázzható lehetőség</li> <li>• Kézműves hagyományok a településen</li> <li>• Korábban szervezett programok újraindítása</li> </ul>	<ul style="list-style-type: none"> <li>• A település vezetőségének segítségnyújtásának hiánya</li> <li>• A település lakóinak motiválatlansága</li> <li>• A szegénységből adódó elrettentő szokások pl. kéregetés</li> <li>• Atrocitások a látogatók számára, ami a desztináció további degradációjához vezetne</li> </ul>

Forrás: saját szerkesztés.

## 6. Következtetések

Boldogkőváralján a várrekonstrukciónak köszönhetően a település is számos előnyt tudott szerezni a pályázatokból, valamint a helyi cégek is mint a Bestillo Pálinkaház, számukra már saját pályázatok is sikerrel végződtek, ami a vár mellett található Castrum Boldua étteremmel folytatott partnerségnek, valamint a várra utaló termékmarketingnek is köszönhetnek. A Castrum Boldua mellett pedig mint ahogy az interjúból is kiderült az új vendéglátó létesítményben egy a település által üzemeltetett kávézó is nyílt, ezzel is növelve a szuprastruktúra kiépítettségét a vár környezetében. Fontos szereplő az Encsen található Anyukám mondta étterem megjelenése a településen, ugyanis Terra-Boldogkő néven itt is nyitott az országban is több helyen megjelent étteremlánc egy vendéglátóhelyet. Az, hogy a település belső turisztikai hálózata kiépült komoly jelentőséggel bír a település rezilienciájában.

Boldogkőváralján a polgármester által is remélt nagyobb szálloda nem épült a településen, ugyanakkor számos szálláshelyet üzemeltetnek a helyi lakosok, valamint a turizmusban érdekelt szereplők. A Google adatai alapján legalább 6 szálláshely, villa, fogadó található a településen, valamint a környező településeken is van lehetőség egy vendégéjszaka eltöltésére. Ezáltal, valamint a különféle éttermeknek, vendéglátóhelyeknek köszönhetően a turisták ellátása minden a desztinációhoz köthető aspektusa lefedettnek tekinthető.

A település lakói életében is fontos jelentőséggel bír a turizmus, ugyanis Boldogkőváralja esetében az egyre jobban fejlődő turizmus egyre több helyi lakos számára nyújt munkalehetőséget. Ennek a vár esetében egy elég kreatív módját találták ki, ugyanis a helyi lakosok középkori ruhákban beöltözve mutatják be a látogatók számára a vár történelmét. A reziliencia szempontjából a sikeresség érdekében elengedhetetlen a belső kohézió megteremtése, így a helyi lakosok aktív részvétele megerősíti a rezilienciát.

További fontos tényező, hogy milyen jövőbeli elképzelések, tervek vannak akár a desztináció működtetői, az önkormányzat esetében. A jövő tervei és azok megvalósítása segít fenntartani a rezilienciát. Boldogkőváralja esetében nincs kifejezett elképzelés a településfejlesztésre, most a látogatófogadó létesítmény megépülése után a vár további fejlesztésre sincs konkrét terv, ugyanakkor igyekeznek a vár szolgáltatásait kibővíteni, ahogy a vár Facebook oldalán is kiderül, a vár látogatottságának szezonálisitását próbálják oldani olyan programokkal, ami az év többi évszakában is érdekelté teheti a látványosságot. A vár turisztikai desztinációmenedzsmentje mondhatjuk, jó kezekben van a vár várkapitányánál. Mivel nincsenek elképzelések a vár fejlesztésére, és nincs szakértő, aki a település marketinggel foglalkozna, mindenképpen gyenge pontot jelent a reziliencia szempontjából.

Bódvalenkén a szálláshelyekre benyújtott pályázatok sem értek el pozitív eredményt, ellenben a környező településekkel, ahogy az interjúkból is kiderül, ami kifejezetten érdekes dolog abban a viszonylatban, hogy a közvetlen környezetben található településeken nincs a térség számára meghatározó jelentőségű turisztikai látványosság, vagy ami olyan hírnévre tett szert, mint a bódvalenkei beruházás. Egyedül szálláshely lehetőség a településen a programiroda épületében lehetséges, mint ahogy ezt a Juszt-is szervezet egy a településen is tevékenykedő tagjától megtudhattam.

Bódvalenke esetében, a helyi asszonyok számára képzéseket végeztek, hogy felkészítsék őket a látogatók fogadására, aminek köszönhetően, mint ahogy az interjúból is kiderült, ők főztek a turistáknak a Sárkányos ünnepen is. Pásztor Eszter segítségével olyan nagy sikerű kórus alakulhatott, ami egészen Brüsszelig repítette a település hírnevét, sőt a kórus tagjainak személyében a lakosait is. Ezek a tényezők nagy jelentőséggel bírnak a reziliencia kérdéskörében. Sajnálatos módon azonban, miután Pásztor Eszter már nem tudott részt venni a település életében nem volt olyan központi szereplő, aki tovább vitte volna a programot, így sajnos visszafejlődés jelentkezik a területen. A település rezilienciájának a megvalósulása már kezdeti szakaszában hanyatlásnak indult.

Fontos tényező a biztonság kérdésköre is, ami Bódvalenke esetében már nem olyan biztos, mint a program fényéveiben. Saját tapasztalatom például az, hogy bár nem tapasztaltam meg atrocitást a településen, félelem uralkodott bennem az interjúalany lakását elhagyva, valamint az odavezető buszút során is. Már a program időszakában is érkezett panasz a turistáktól, hogy a gyerekek valamilyen adomány reményében rohamozzák meg őket, ezt én is megtapasztaltam és éltem is a lehetőséggel, ugyanakkor bevallom az én esetemben is félelmetes tapasztalatot

nyújtott a szituáció. Ez a közbiztonság szempontjából látható visszaesés, fenntartja annak a veszélyét, hogy a település teljesen visszafejlődik. A turisztikai desztináció mivel nincs törekvés, valamint pénzügyi háttér a festmények kijavítására, valamint fejlesztésére teljesen eltűnhet.,

### Köszönetnyilvánítás

A cikk lezárásaként szeretnénk megköszönni a Debreceni Egyetem Tehetséggondozó Program segítségét, a konferencia részvétel, valamint a cikk megírásának támogatását. További köszönettel tartozunk az interjúalanyoknak a megosztott ismeretekért, amivel segítették vizsgálatunk lefolyását.



### Irodalomjegyzék

- Alpek, L., Tésits, R. (2014): A munkaerő-piaci szenzitivitás. Új módszer a magyarországi munkaerőpiac területi, térszerkezeti kérdéseinek feltárásában. *Területi Statisztika*, 54 (4): 333–359.
- Berkes, F., Jolly, D. (2002): Adapting to climate change: social-ecological resilience in a Canadian western Arctic community, Conservation ecology. *Ecology and Society*, 5 (2): 18. <https://doi.org/10.5751/ES-00342-050218>
- Berkes, F., Folke, C. (1998): Linking social and ecological systems for resilience and sustainability. Beijer discussion paper series. 52:23.
- Bui, P. L., Tzu-Ling, C., Wickens, E. (2021): Tourism industry resilience issues in urban areas during COVID-19. *International Journal of Tourism Cities*, 7 (3): 861–879. <https://doi.org/10.1108/IJTC-12-2020-0289>
- Buttler, R. W. (2017): *Tourism and Resilience*. Glasgow, UK.
- Campanella, T. (2006). Urban resilience and the recovery of New Orleans. *Journal of the American Planning Association*, 72 (2):141–146. <https://doi.org/10.1080/01944360608976734>
- Coaffee, J., Wood, D. (2006): Security is coming home: Rethinking scale and constructing resilience in the global urban response to terrorist risk. *International Relations*, 20 (4): 503–517. <https://doi.org/10.1177/0047117806069416>
- Colten, C. and Sumpter, A. (2009): Social memory and resilience in New Orleans," Natural Hazards: Journal of the International Society for the Prevention and Mitigation of Natural Hazards. *Springer*, 48 (3): 355–364. <https://doi.org/10.1007/s11069-008-9267-x>
- Enyedi, G. (1997): A sikeres város. *Tér és Társadalom*, 11 (4): 1–7. <https://doi.org/10.17649/TET.11.4.446>
- Fényes E. (1851): *Magyarország geographiai szótára. I. kötet*. A Magyar Könyvkiadók és Könyvterjesztők Egyesülése, Állami Könyvterjesztő Vállalat, Szegedi Nyomda.
- Folke, C. (2006): Resilience: The emergence of a perspective for social–ecological systems analyses. *Global Environmental Change*, 16 (3): 253–267. <https://doi.org/10.1016/j.gloenvcha.2006.04.002>

- Hall, M. C., Prayag, G., Amore, A. (2017): *Tourism and Resilience: Individual, Organisational and Destination Perspectives*. *Tourism Essentials*, Bristol. <https://doi.org/10.21832/9781845416317>
- Holling, C. S. (1973): Resilience and stability of ecological systems. *Annual review of ecology and systematics*, 4 (1): 1–23. <https://doi.org/10.1146/annurev.es.04.110173.000245>
- Holling, C. S. (2001): Understanding the complexity of economic, ecological and social systems. *Ecosystems*, 4: 390–405. <https://doi.org/10.1007/s10021-001-0101-5>
- Jiang, Y., Ritchie, B. W., Verreynne, M-L. (2019): Building tourism organizational resilience to crises and disasters: A dynamic capabilities view. *International Journal of Tourism research*, 21 (6): 882–900. <https://doi.org/10.1002/jtr.2312>
- Kaltenbrunner, R. (2013): Mobilisierung gesellschaftlicher Bewegungsenergien - Von der Nachhaltigkeit zur Resilienz - und retour?'. *Informationen zur Raumentwicklung*, 18 (4): 287–296.
- Nagy, Z., Sebestyén Sz., T. (2016): Losers of the falling oil prices: Changes in oil vulnerability in the oil exporting countries. *International Journal of Energy Economics and Policy*, 6 (4): 738–752.
- Pirisi, G. (2017): A reziliencia szerepe a kisvárosok fejlődésében – egy komlói esettanulmány kapcsán. *Településfejlesztési Tanulmányok*, 6 (2): 75–88.
- Prayag, G. (2020): *Tourism Review International*. 24 (2-3): 179–184. <https://doi.org/10.3727/154427220X15926147793595>
- Prowse, M. (2003): Towards a clearer understanding of 'vulnerability' in relation to chronic poverty. *CPRC Working Paper*, 24 (1): 1–41. <https://doi.org/10.2139/ssrn.1754445>
- Robinson, G., Carson, D. (2016): Resilient communities: transitions, pathways and resourcefulness. *Geographical Journal*, 182 (2): 1–9. <https://doi.org/10.1111/geoj.12144>
- Rowies, D. (2015): MENA Oil Exporters' Resilience to Oil Price Shocks. Credendo Group. *The Geographical Journal*, 2: 114–122.
- Sheppard, V. A., Williams, P. W. (2016): Factors that strengthen tourism resort resilience. *Journal of Hospitality and Tourism Management*, 6 (4): 738–752. <https://doi.org/10.1016/j.jhtm.2016.04.006>
- Sieverts, T. (2013): Am Beginn einer Stadtentwicklungsepoche der Resilienz ? Folgen für Architektur. Städte- bau und Politik. *Informationen zur Raumentwicklung*, 18 (4): 315–323.
- Simmie, J. (2014): Regional economic resilience: a Schumpeterian perspective. *Raumforschung und Raumordnung*, 2: 103–116. <https://doi.org/10.1007/s13147-014-0274-y>
- Szabó P., Tóth B. I. (2016): Új fogalmak térnyerése a hazai területi kutatásokban és területpolitikában'. In: Lengyel I., Nagy B. (szerk.): *Térségek versenyképessége, intelligens szakosodása és újraiparosodása*. JATEPress, Szeged. 125–142.
- Vasvári M. (2022): A turizmus és a reziliencia aspektusainak elméleti megközelítése. In: Kiss E., Balla D. (szerk.): *Tájékológiai kihívások, adaptációs lehetőségek*. MTA DTB Földtudományi Szakbizottság, Debrecen. 23–27.
- Wink, R. (2014): Regional economic resilience: European experiences and policy issues. *Raumforschung und Raumordnung*, 2: 85–91. <https://doi.org/10.1007/s13147-013-0265-4>
- Online források:
- Internet 1: [https://nepszamlalas2022.ksh.hu/eredmenyek/elozetes\\_adatok/](https://nepszamlalas2022.ksh.hu/eredmenyek/elozetes_adatok/) (2023.03.01.)
- Internet 2: <http://hivatal.boldogkovaralja.hu/pechy-zichy-kastaly-es-ospark/> (2023.02.28.)
- Internet 3: <http://hivatal.boldogkovaralja.hu/bestillo-palinkahaz/> (2023.02.28.)
- Internet 4: <https://boldogkovara.hu/a-var-tortenelme/> (2023.02.15.)
- Internet 5: <https://varlexikon.hu/boldogko> (2023.02.20.)
- Internet 6: <https://castrumboldua.hu/> (2023.02.23.)
- Internet 7: <https://web.archive.org/web/20120505101829/http://www.bodvalenke.eu/bodvalenkerol> (2023.02.10.)
- Internet 8: [http://www.kulcsmagazin.hu/cikk\\_egy-kis-megyetortenet-52-resz-bodvalenke](http://www.kulcsmagazin.hu/cikk_egy-kis-megyetortenet-52-resz-bodvalenke) (2023.02.10.)
- Internet 9: <https://www.kulter.hu/2021/04/altaluk-megszolal-a-kep-bodvalenke-freskofalu-projekt-szoldnoki-nelli-interju/> (2023.02.10.)