

A korai kötődés hatása a párválasztásra

Kovács-Berta Renáta

kovacs-berta.renata.andrea@szte.hu

SZTE JGYPK Alkalmazott Pedagógiai Intézet

Kutatásom során a felnőtt párválasztási preferenciákra ható tényezők közül azt vizsgáltam, hogy mi alapján döntenek egy partner mellett a vizsgált személyek. Bemutatom a kötődés- és vonzalomelméleteket, melyek hatással lehetnek a kurrens romantikus kapcsolatokra. Az egyik meghatározó vonzalomelmélet szerint a gyermekkori szülői nevelési stílus hatással van a későbbi párválasztási preferenciára, vagyis az egyén olyan társat preferál, aki ellentétes nemű szülőjéhez hasonlít, amennyiben tőle gyermekkorban érzelmi melegséget tapasztalt. Az elkészített kérdőívcsomagot online felületen tettem elérhetővé. A résztvevők 58 felnőtt pár, átlagéletkorukat tekintve $M = 34,87$ év, kapcsolatuk átlagos hossza $M = 7,5$ év volt. Kutatásom során felhasználtam a Kapcsolati Elégedettség Skálát (RAS-H), a Közvetlen Kapcsolatok Élményei Kérdőívet (ECR), valamint a Szülői Bánásmód Kérdőívet (s-EMBU). Az eredmények arra engedtek következtetni, hogy bár egyértelműen nem sikerült bizonyítani a kapcsolatot a szülői nevelési stílus és a párkapcsolati kötődés között, ez nem determinálja a kapcsolattal való elégedettség mértékét. Mivel a párkapcsolati választások és preferenciák soktényezős mechanizmusokon alapszanak, így nem lehet egy az egyben elmondani, hogy ezért csak a szülői nevelési stílus a felelős.

Kulcsszavak: korai kötődés, párválasztás, párkapcsolati elégedettség



*„A nő és férfi igénye nem fedi egymást...
Minthogy a nő ritkán találja meg egy-személyben az arslánt és családfőt,
s a férfi a bűbájost és alkalmazkodót, innen a sok csalódás.”
(Weöres, 83. o.)*

Az emberi vonzalom, a szerelemábrázolás széles spektrumon jelenik meg, akár a képzőművészetben, festészetben, szépirodalomban, zenében, reklámokban, filmművészetben; fényképészeket ihlet meg vizuális művészetben és mindennapjainkat körbelengi a vonzódások árnyalt sokfélesége. Hétköznapjainkat teszi izgalmassá, kiszámíthatatlanná és olykor megmagyarázhatatlanná a sokszor oly rejtélyes vonzalom. Társas lények lévén, minden ember életében a párválasztás és a párkapcsolat az egyik leghangsúlyosabb terület. Alapvető emberi igényünk, hogy tartós, meghitt, intim kapcsolatot alakítsunk ki és tartsunk fenn. Éppen ezért számos kutatót, elméletalkotót inspirált, hogy körbejárja és bizonyítsa párválasztási preferenciáinkat, a vonzalmunk alapjait képező tudatos és nem tudatos döntéseinket. Az emögött meghúzódó motívumok pedig rendkívül összetettek.

A párválasztást tekintve fő kérdés az, hogy kihez vonzódunk, és vonzalmunk felkelése alapján hogyan választunk párt magunknak.

Kötődélmélet és kötődési stílusok

Pszichodinamikus modellek szerint az egyén az alapján választ partnert magának, amilyen tapasztalatokat a kora gyermekkorából eredeztet (*Bagdy, 2002*). A kötődélmélet szintén az anya-gyerek kapcsolat hangsúlyát emeli ki; a szexuálpszichológiai megközelítés az ellenkező nemű szülő szerepét hangsúlyozza, ahol a tisztázatlan ödipális konfliktusok felszínre kerülésével a férfi vagy nő ugyanolyan társat választ, mint amilyen az ellentétes nemű gondviselője (*Nagy, Molnár, Balázs és Vágyi, 2013*).

A gyermek anyjához való kötődése előre programozott viselkedési minták eredménye, melyet a környezet vagy megerősít, vagy figyelmen kívül hagy (*Bowlby, 1969*). Kötődés azonban nem csak az anya-gyerek közötti kapcsolatra korlátozódik, hanem ugyanúgy megjelenik az élet minden szakaszában (*Bowlby, 2009*). Így a kötődélmélettel magyarázzák az egészséges és romboló romantikus kapcsolati formákat, amelyek magukban foglalnak negatív és pozitív érzelmeket egyaránt (úgy mint az intimitástól való félelem, féltékenység, érzelmi hullámzások, a gondoskodás, intimitás, bizalom) (*Hatfield, 1984; Hindy és Schwarz, 1985; Tennov, 1979; Rubin, 1973; Sternberg, 1986; Dion és Dion, 1985*). A kötődést kísérő affektív tényezők mindenkinél előfordulnak, mértékük attól függ, hogy az egyénnek hogyan alakult a kötődési kapcsolata a családjában. Az anya-gyerek kapcsolat korai szakaszában a kölcsönös alkalmazkodás teremti meg a boldog és egészséges gyermek fejlődését (*Bowlby, 2009*). *Bowlby* (1973) elmélete szerint a gyermekek az első számú gondozóhoz, általában az anyához kötődnek, és amikor elválasztják tőle, akkor különböző érzelmi reakciókkal válaszol (tiltakozik, sír, aktívan keresi anyját). A kötődési rendszer, amely a kötődési érzések és viselkedések összefüggései, azért alakult ki, hogy megvédje a gyermeket a veszélyektől, és közel tartsa az őt óvó anyához. Az anya jelenlétében pedig a gyermek aktívan fedezi fel a külvilágot, és befogadó kapcsolatot tud kialakítani a család többi tagjával. *Bowlby* (2009) szerint ahhoz, hogy egy gyermek biztonságosan fejlődjön, szükség van egy szülői biztos bázisra, ahova alkalomadtán visszatérhet, amelyből táplálkozhat, meríthet, mely szilárd és kiegyensúlyozott alapként nyújt támaszt, és bátorítja, erősíti, ösztönzi őt. A gyermek egy belső munkamodellt alakít ki gondozójáról és a főbb szociális kapcsolati részvevőiről. A belső modell alapján kialakult elvárások azok, amik alapját képezik a korai és későbbi érzelmeknek és viselkedésnek. Ez a korai szakaszban meglévő kötődélmélet a szocializációnk fontos része, de még ez sem jelent garanciát a későbbi kötődéseinkre nézve, hiszen *Ainsworth, Blahar, Waters és Wall* (1978) szerint az anya érzékenysége és fogékonysága a gyermeke jelzéseire és szükségleteire ennél is fontosabb előfeltétel. *Ainsworth* megfigyeléseket végzett 12 hónapos csecsemők között. Azt vizsgálta, hogy hogyan viselkednek a babák otthon és idegen környezetben akkor, ha az anyjuk jelen van, illetve ha nincs jelen, valamint mennyire kezdeményezők, és hogyan reagáltak anyjukra, ha az visszatért. Viselkedésük alapján három csoportba sorolta a csecsemőket: a babák egy része aktív és kezdeményező volt az anyjuk jelenlétében, visszatéréskor

pedig boldogan üdvözölték. A csecsemők másik része passzív volt, aggódtak anyjuk távolléte miatt, visszatértekor is nehezen oldódtak fel. Egy másik csoport szorongó volt, és bár keresték anyjukat, annak visszatértekor nehezen vagy egyáltalán nem akartak vele kapcsolatot teremteni, ambivalensen viselkedtek. Úgy gondolta, hogy ez összefüggésben van azzal, hogy az anya mennyire érzékeny vagy érzéketlen csecsemőjének igényeire, szükségleteire, reakcióira. Nagyban befolyásolja a gyermek érzelmi reakcióját az, hogy milyen kölcsönhatásban van az anyjával: mennyire törődik vele, vagy fordul el tőle. Az anyai reakciók alapján három kötődési stílust határoztak meg: 1.) a biztosan kötődött, 2.) az elkerülő, ahol az anya konzekvensen visszautasítja a gyermekkel való fizikai kontextus kialakítását, a gyermek így megtanulja elkerülni őt; és 3.) a szorongó/elkerülő kategóriát, melyben az anya nem vagy csak lassan reagál a gyermeke sírására, nyíltan haraggal válaszol, és általában szorongó (*Ainsworth, Blehar, Waters és Wall, 1978*). Ezt később egy súlyosabb kategóriával, a dezorganizált kötődési stílussal egészítették ki (*Nagy, Molnár, Balázs és Vágyi, 2013*). A belső modell és a viselkedéses minták központi alapját képezik az egyén személyiség-összetevőinek. Ezért a kontinuitás jele az, hogy a gyermekkori kötődési stílus befolyásolja a felnőttkori romantikus kapcsolatban megnyilvánuló kötődés milyenségét (*Hazan és Shaver, 1987*). Ezek az elméletek befolyásolták *Hazan és Shaver (1987)* kutatásait, akik elsőként írták le a gyermekkori kötődések és a felnőttkori kapcsolatok közötti kötődési folyamatok hasonlóságait.

Hazan és Shaver (1987) eredményei szerint a biztonságosan kötődő felnőtt bízik másokban, barátságos, és pozitív érzelmi megnyilvánulásai vannak. Az elkerülő felnőtt fél a közelségtől, intimitástól, és bizalmatlan. A szorongó/ambivalens felnőtt figyelmét teljesen leköti a szerelem, fájdalmas és egyben izgalommal teli viszályokat folytat a partnerével. Ez utóbbit *Tennov (1979)* limerenciának nevezte el, ami viszonzatlan, megszállott, rajongó szerelmet jelent. *Hazan és Shaver (1987)* szerint a felnőttkori kötődési típus legjobb előrejelzője a korai szülő-gyermek kapcsolat milyensége, és a szülők egymáshoz való viszonyának jellege. A három rendszer együttes hatása befolyásolja az egyén párkapcsolatát, mégpedig a kötődési stílus, a gondoskodás és a reprodukciós rendszer integráltsága a személy egyéni kötődési rendszerébe (*Hazan és Shaver, 1987*). Ugyanakkor nem célszerű a szülő-gyermek kötődési stílust egy az egyben a felnőttkori kötődésre illeszteni, hiszen a felnőtt párkapcsolatok magukban hordozzák a szexuális vonzalmat is (*Tennov, 1979*). *Bartholomew és Horowitz (1991)* a felnőttkori kötődési stílust meghatározó kutatásukban Bowlby belső modelljéből indultak ki, melyt az hangsúlyozza, hogy a gyermek internalizálja az anyával való kötődési tapasztalatait, amit későbbi kapcsolataiban prototípusként felhasznál. Ez mintegy bizonyíték a kötődési rendszer folyamatosságára, ami illeszkedik a felnőttkori érzelmi és szociális kapcsolatokra (*Bowlby, 1973, Ricks, 1985; Rutter, 1988*). Négy felnőttkori kötődési stílust határoztak meg: biztonságosan kötődő, belefeledkező, szorongó-elkerülő és elutasító-elkerülő (*Bartholomew és Horowitz, 1991*).

Az emberi párválasztás és vonzalom forrásai. Vonzalomelméletek

A párválasztással kapcsolatos elméletek közül két domináns megközelítés létezik, az egyik a megegyezésen alapuló, vagy abszolút preferenciák, melynél egy fő személyiségvonás az, amely dominánsan a többi felett áll. A másik pedig a relatív preferenciák, ahol a partner egész személyisége meghatározó a párkapcsolatban, ezt más néven asszortatív párválasztásnak nevezzük. Ennek két variációja lehetséges: a pozitív asszortatív párválasztás, amely a *hasonlóság elvén* alapszik, és a negatív asszortatív mód, más néven *komplementaritás elve* (vagy diszasszortatív párválasztás), amely az egymást kiegészítő jellegeket hangsúlyozza a párválasztásban (*Figueredo, Sefcek és Jones, 2006*).

Komplementer párválasztás

Az egyéni különbségek az interperszonális kapcsolatokban vagy közös célokban részben meghatározzák a viselkedést, ami pedig komplementer választ hív elő (*Dryer és Horowitz, 1997*). *Nowicki és Manheim* (1991) azt találták, hogy a komplementer párok esetén a nők 75 perces interakciót követően erősebb kötődést éreztek párjuk iránt, mint a nonkomplementer párok, tehát arra a megállapításra jutottak, hogy az egymást kiegészítő párok közötti vonzalomra fokozottabb hatással van a komplementaritás. *Dryer és Horowitz* (1997) azt vizsgálták, hogy manipulált interakciók befolyására mely típusú együttműködés során elégedettebbek a partnerek egymással, és azt találták, hogy azok, akik önmagukat dominánsnak írták le, elégedettebbek voltak akkor, ha a partnerük szubmisszív volt, és fordítva. A teljesen objektív komplementaritás befolyásoltsága ellenére, a résztvevők úgy ítélték meg, hogy a partnerük hasonló volt önmagukhoz, és elégedettebbek is voltak velük. Következésképpen a résztvevők nem voltak tisztában azzal, hogy elégedettségük a másikkal miből fakadt, és úgy ítélték meg, hogy valószínűleg ez a hasonlóságukból származik. Ennek azt a lehetséges magyarázatát találták, hogy a hasonló emberek általában közös elképzelésekkel, elvárásokkal és értékekkel rendelkeznek. Amikor pedig az egyének észlelik, hogy a partner saját magukhoz hasonló, feltételezik azt is, hogy közösek a kiindulópontjaik, harmonizálnak az elvárásaik, hasonló orientációval rendelkeznek, így a prekonceptióból fakadóan összezsísolják az együttműködésüket. Az előfeltevéseik alapján pedig megértik a partnerük céljait, és viszont, ez pedig elősegíti a partnerrel való elégedettséget. Így lehet, hogy egyes esetekben a hasonlóság implikálja a komplementer célokat, más esetekben pedig a komplementaritás segíti elő a különböző célok elérését.

Homogámia. A hasonlóság alapú párválasztás

„*Similis simili gaudet.*” – Hasonló a hasonlónak örül. (latin közmondás)

Az evolúciós pszichológia központi kérdése, hogy az evolúció során mely viselkedésminták szelektálódtak ki, és melyek voltak adaptívak túlélésünk és szaporodási sikerünk szempontjából. Ehhez hozzátartozik a párválasztás, a rokonszelekció, az altruizmus és más adaptív attitűdök (Gyuris, Bereczkei és Járai, 2010). Ezeket darwini algoritmusoknak is nevezik, amelyek veleszületett program révén irányítják preferenciáinkat, döntéseinket, viselkedésünket (Bereczkei, Gyuris, Köves és Bernáth, 2003). A párválasztással kapcsolatos elméletek közül az egyik jelentős elmélet a homogámia, mely azt jelenti, hogy a párok választása a hasonlóságon alapul. Vizsgálati eredmények alapján ez a párok intelligenciájában, külső megjelenésében, iskolázottságában és számos személyiségjegyen nyilvánul meg. Tehát az asszortatív párválasztás bár azt jelenti, hogy bizonyos genetikai hasonlóság van a párok között, de semminemű vér szerinti kapcsolatban nem állnak egymással. Ennek a típusú párválasztási programnak az alapja a fenotípusos illesztés, mely szerint az emberek – és mindezeket túlmenően az állatok is – felismerik az önmagukhoz hasonló társakat. Ezt olyan veleszületett programok alkotják, melyek alapján a saját genetikai tulajdonságait ráilleszti a másik egyedre, feltételezve, hogy a külső hasonlóságok hasonló genotípust – vagyis belső tulajdonságokat – is alkotnak (Gyuris, Bereczkei és Járai, 2010). Mivel ezek a folyamatok kevésbé világosak, így Gyuris és Bereczkei (2004) úgy gondolják, hogy a homogámia valójában nem veleszületett, hanem tanult mechanizmusokon alapul, voltaképpen a gyermek a szüleivel való kapcsolatát használja fel később a párválasztási preferenciái során.

DeBruine (2002) a homogámiát olyan, számítógépes vizsgálattal támasztotta alá, amelyben a vizsgálati személy arcát azonos és ellentétes nemű arcokba szerkesztették. Mindkét esetben vonzóbbnak ítélték azokat az arcokat, amelyekbe a vizsgálati személy saját arcát morfolták. Ezen túlmenően viszonylag kevés az az irányú ismeretek száma, amelyek pontosan felfednék azokat a fenotípusprofilokat, amelyek a hasonlóságok felismerését szolgálják (Bereczkei, Gyuris, Köves és Bernáth, 2003). Hazai kutatási eredmények szerint azok a házaspárok, akik iskolai végzettségben és életkorban hasonlítanak egymáshoz, hosszabb ideig maradnak együtt, több gyermeket vállalnak, és összességében boldogabb kapcsolatban élnek (Bereczkei és Csanaky, 1996). A homogámia, vagyis a hasonlóságon alapuló párválasztás esetén nem elég csupán a külső megjelenésben való hasonlóság, a tartós kapcsolat kulcsa a személyiségjegyekben való hasonlóság is (Gyuris, Bereczkei és Járai, 2010).

Imprinting és szexuális imprinting

Az imprinting fogalma Konrad Lorenz óta ismert, mely a korai fejlődési szakasz bevéődését támogató etológiai jelenség (Gyuris, Bereczkei és Járai, 2010). Az imprinting feltételez egy olyan kritikus periódust a születés után, amely alapján kötődés alakul ki az egyed és a környezete mozgó tárgya között. A kritikus szakaszban a tanulás révén az ingerek egy céltárgyra szűkülnek be, amely általában az anya, és ennek követését eredményezi (Bolhuis és Bateson, 1990; Bolhuis és Horn, 1992). Az imprinting kihat a felnőttkori párválasztásra, szexuális attitűdre is, ez a szexuális imprinting (Bereczkei, Gyuris, Köves és Bernáth, 2003).

A párválasztás szempontjából fontos szerepe van a szociális tanulásnak is, annak, hogy az egyének életük korai szakaszában megtanulják a szüleik, testvéreik sajátos attribútumait, melyek alapján a későbbiekben olyan párt választanak, akik ezekben a tulajdonságokban eltérnek, elkerülve ezzel a beltenyészetet (Bateson, 1983). Azok a férfiak választanak az anyjukhoz hasonlatos társat maguknak, akik gyermekkorukban több érzelmi melegséget és kevesebb elutasítást kaptak (Bereczkei, Gyuris, Köves és Bernáth, 2003). Az eredményeik alapján azt feltételezik, hogy voltaképpen lehetséges, hogy a fenotípusos illesztés az imprintingfolyamatokból eredeztethető. Vagyis a férfi az anyja fenotípusát – akivel genetikailag 50%-ban megegyezik – illeszti rá a partnerére. Elfogadhatóbbnak tartják a szexuális imprinting magyarázatát a párválasztásban – holott a pontos tanulási és kötődési mechanizmusok egyelőre nem ismertek –, mint a csupán genetikai hasonlóságon alapuló homogám párválasztást. A két párválasztási modell között az a lényegi különbség, hogy míg a fenotípusos illesztés során nem mennek végbe szociális hatások, addig a szexuális imprinting tanulási mechanizmusokon és társas élményeken nyugszik (Bereczkei, Gyuris, Köves és Bernáth, 2003).

Összefüggést találtak a gyermekkorban megtapasztalt szülői melegség és elutasítás és a későbbi párválasztási preferencia között, vagyis az apa és lánya, valamint az anya és fia közötti szoros és meleg kapcsolat prediktora annak, hogy az egyén később az ellentétes nemű szülő attribútumát használja a párválasztása során. Eszerint a kora gyermekkori tapasztalatok befolyással vannak a párválasztásra, és az emberek olyan társat választanak, akik személyiségjegyeiket illetően azonos tulajdonságokkal bírnak, mint ellentétes nemű szüleik. Vizsgálatuk során alátámasztották azt is, hogy a fenotípusos illesztésnek megfelelően a házaspárok tagjai hasonlóságot mutatnak bizonyos személyiségjegyeket illetően, mint például a Caprara-féle BFQ-kérdőív Energia, Nyitottság és Lelkiismeretesség dimenzióiban (Gyuris, Bereczkei és Járai, 2010). Ugyanakkor nem várt eredmény az is, hogy azok a férfiak, akik gyermekkorukban anyjuktól elutasításban részesültek, hasonló párt választanak maguknak. Ennek a meglepő fordulatnak a magyarázata egyrészt az lehet, hogy olyan rögzült viselkedésminta áll a modellkövetés mögött, melyből a férfi nem tud kilépni, és ezt a traumát ismétli felnőttkorában.

Másrészt lehet, hogy a választott pár az elutasító anyához hasonlatos, de más, pozitív tulajdonságok terén eltérhet tőle (Gyuris, Bereczkei és Járjai, 2010).

Wiszevska és munkatársai (2007) a szexuális imprinting elvét az arc metrikus jegyei alapján detektálták, így egy sokkal objektívebb képet kaptak arról, hogy a párválasztás során az ellentétes nemű szülővel való egyezőség befolyásolta a partnerválasztást.

Bereczkei és munkatársai (2003) nézete szerint viszonylag kevés az az információ, amely bizonyítaná a szülő-gyermek imprinting kizárólagos hatását a felnőttkori szexuális viselkedésre, hiszen hosszú időszak húzódik meg a két periódus között. Vizsgálatok ugyan igazolják a gyermekkori kötődés meghatározó szerepét és befolyását a felnőttkori szexuális imprintingre (Belsky, Steiberg és Draper, 1991; Kim és Smith, 1998; Bereczkei és Csanaky, 2001), de arra, hogy a párválasztási preferenciában milyen szerepe van az imprintingnek, némiképp kevés információ áll rendelkezésre (Bereczkei, Gyuris, Köves és Bernáth, 2003).

Kutatási kérdések és hipotézisek

Hipotézisemben azt feltételeztem, hogy azok, akik gyermekkorukban elfogadó, meleg szülői nevelésben részesültek, olyan partnert választanak, akik ellentétes nemű szüleikhez hasonlítanak. Akik a szocializáció során tanult modell alapján választanak párt, tehát a szexuális imprinting érvényesül párválasztási preferenciáikban, elégedettek a párkapcsolatukkal.

Módszerek

Résztevők

A kutatás résztvevői felnőtt, párkapcsolatban élő párok voltak. A vizsgált személyek kiválasztása hozzáférési alapon, önkéntes jelentkezés alapján zajlott. A kérdőívek kitöltése anonim módon, név nélkül történt. A párok beazonosítása saját maguk által választott jelszó alapján történt, abból kizárólag azokat az adatokat használtam fel statisztikai elemzés céljára, amelyekből egyetlen résztvevő azonossága sem volt megállapítható. 116 fő adatát tudtam felhasználni, így 58 pár adatával dolgoztam. A kutatásban való részvétel kritériuma az volt, hogy a párkapcsolat hossza minimum 4 hónap legyen, kiindulva Campbell és munkatársai (2006) kutatásából, amelyben szintén néhány hónapos együttlét volt a kutatásban való részvétel feltétele. A résztvevőkre vonatkozó részletes adatokat az 1. táblázat mutatja. A résztvevők ($N = 116$) átlagéletkora 34,87 év volt ($SD = 10,48$ év), a férfiak ($N = 58$) átlagéletkora 36,16 év ($SD = 10,858$ év), míg a nőké ($N = 58$) 33,59 év volt ($SD = 10,019$ év). A minta egészében a párkapcsolat átlagos hossza 90,66 hónap, azaz 7,5 év volt ($SD = 101,864$ hónap).

1. Táblázat – A résztvevőkre vonatkozó részletes adatok

Demográfiai jellemzők	Minta (N = 116)	
Átlagéletkor (Mean)		34,87 (SD = 10,84 év)
	Férfi	36,16 (SD = 10,858 év)
	Nő	33,59 (SD = 10,019 év)
Iskolai végzettség (%)	Általános iskola	2,6
	Szakközépiskola	15,5
	Gimnázium	16,4
	Szaktuningsképző	5,2
	Egyetem/főiskola	50,9
	Doktori képzés	1,7
	Egyéb	7,8
Párkapcsolat típusa (%)	Külön élők	29,3
	Együtt élnek, házasság nélkül	29,3
	Házasságban élnek	39,7
	Egyéb kapcsolati típus	1,7
Foglalkozás (%)	Tanuló	19,0
	Szellemi munkát végez	38,8
	Fizikai munkát végez	10,3
	Középvezető/vezető	6,0
	Vállalkozó	13,8
	GYES-en/GYED-en van	5,2
	Munkanélküli	1,7
	Egyéb	5,2

Vizsgálati eszközök

A felvett kérdőív-batteria első részében demográfiai adatokat vettem fel, úgymint nem, életkor, iskolai végzettség, szülők legmagasabb iskolai végzettsége, foglalkozás típusa, a kapcsolat hossza és típusa, gyermekek száma és a háztartásban élők száma. Ezután három egyéni kérdést fogalmaztam meg, melyek a válaszadó gyermekkorából származó információkhoz juttattak hozzá. „Ki(k) nevelték gyermekkorod legnagyobb részében?” A válaszokat hat lehetséges opció mentén adhatták meg a kitöltők (1 = mindkét szülő; 2 = édesanya egyedül; 3 = édesapa egyedül; 4 = édesanya nevelőapával; 5 = édesapa nevelőanyával; 6 = más rokonok). Továbbá a válaszadó szubjektív megítélése arról, hogy milyen volt a szülei egymással való kapcsolata és a családi légkör. „Utólag hogyan

ítélné meg szülei egymással való kapcsolatát?” és „Mennyire érezte magát jól a családban, ahol nevelkedett? Milyen volt a légkör?” A kérdések a megítélés szerinti öt lehetséges válaszra terjedtek ki a rossztól (1) a kiválóig (5). A kérdőívcsomag következő részében validált kérdőívek következtek.

Kapcsolati Elégedettség Skála (RAS-H)

A RAS-kérdőív a párkapcsolatok működésében észlelt szubjektív érzések alapján megítélt elégedettséget méri. A felek az irányú vélekedése, hogy miként érzik magukat kapcsolatukban, prediktív erejű a kapcsolat működése, fennmaradása vagy felbomlása szempontjából. Hendrick 1988-ban készítette el a Kapcsolati Elégedettség Skálát, mely produktív különböző kultúrák eltérő formájú párkapcsolati struktúráinak elégedettségmérésére (Hassebrauck, 1991). A kérdőív magyar nyelvű adaptációját 2014-ben készítették el, amellyel egy könnyen kezelhető, jól strukturált, egyszerű mérőeszközt adtak a kutatók kezébe. A mérőeszköz Cronbach-alfa értéke férfiak esetén ($N = 262$) 0,843, míg nőknél ($N = 262$) 0,897, tehát a RAS-H nagyon jó reliabilitásúnak bizonyult. Továbbá a párkapcsolattal való elégedettség pozitívan korrelált a szexuális elégedettséggel (férfiak: $r = 0,425$, nők: $r = 0,492$, $p < 0,001$), az étellel való elégedettséggel, az önértékeléssel és az élet értelmességével. A RAS-H egy dimenziós kérdőív, mely hét kérdésből áll, öt pozitív (1. 2. 3. 5. 6.) és két fordított tételből (4. és 7.), továbbá a magyar szerzők kiegészítették egy 8. kérdéssel, amely a szexuális kapcsolattal való megelégedéssel kapcsolatos („Mennyire találja kielégítőnek a szexuális kapcsolatukat?”). A választ ötfokú Likert-skálán adhatja meg az egyén, attól függően, hogy mennyire érzi kapcsolatukra jellemzőnek az adott kérdés (1 = kevéssé jellemző, 5 = nagyon jellemző) (Martos, Sallay, Szabó, Lakatos és Tóth-Vajna, 2014).

Közvetlen Kapcsolatok Élményei Kérdőív (ECR)

John Bowlby (1969) szerint a kötődés minden ember veleszületett késztetése, így az egyén életének szükségszerű velejárói bensőséges kapcsolatainak alakulása, változása és megszűnése is. Hazan és Shaver (1987) által egy olyan pszichometriai kérdőív született, melyben a kötődési stílusokat felnőttek párkapcsolatára ültették át. A kérdőív egyszerűsége azt indokolta, hogy ezt a koncepciót tovább gondolják, így egy dimenziális mérőeszköz született Bartholomew és Horowitz (1991) által. Az egyik dimenzió az egyén önmagáról alkotott képe a kapcsolatban, a másik dimenzió pedig a partnerrel kapcsolatos vélemény, mindez két faktor a szorongás és elkerülés szempontjából (Griffin és Bartholomew, 1994). Ezek alapján 4 kategóriát alakítottak ki: biztosan kötődő, belefeledkező, szorongó-elkerülő, elutasító-elkerülő (Bartholomew és Horowitz, 1991). A kutatásom során az ECR-kérdőív magyar nyelvű, rövid változatát használtam, mely 36 kérdésből

áll. Magyarországi mintán a validálás 2000-ben történt *Nagy Anikó, Molnár Judit, Balázs Katalin és Vágyi Petra* (2013) által. A kérdőív belső konzisztenciája megfelelőnek bizonyult (Szorongás dimenzió: Cronbach-Alfa-mutató 0,87, $N=231$, Elkerülés dimenzióban 0,88). A páratlan sorszámú itemek (18 darab) az elkerülés mértékét, a páros sorszámú tételek pedig a párkapcsolatban megtapasztalt szorongás meglétét mérik. A kérdőívben szereplő állításokkal való egyetértést a személyek egy 7 fokú Likert-skálán fejezheték ki, attól függően, mennyire érezték a párkapcsolataikra általában igaznak az adott választ (1 = egyáltalán nem jellemző rám; 7 = teljesen jellemző rám). A kötődési szorongás azt jelenti, hogy az egyén mekkora distresszt él át párkapcsolataiban, milyen szinten jellemző rá az elválástól való félelem, és mennyire fontos számára a partner megerősítése. Az elkerülés dimenziója azt mutatja meg, hogy milyen mértékben jellemző a személyre a kapcsolati függés, mennyire involválódik intim viszonyaiban, illetve érez félelmet a bensőséges kötődéssel kapcsolatban (*Nagy, 2005*).

Szülői Bánásmód Kérdőív (s-EMBU)

Az EMBU-kérdőív a legelterjedtebben használt értékelési módszer arra, ahogyan a felnőtt visszaemlékszik a szülei nevelési viselkedésére gyermekkorából. Az EMBU 81 állítást tartalmaz, és 4 faktort mér, és mind az apai, mind az anyai nevelési stílust képes felmérni, így összesen 162 itemből áll. A csökkentett számú itemek alapján elvégzett vizsgálat belső konzisztenciája megfelelőnek mondható (Cronbach alfa $\geq 0,72$), így egy 23 tételből álló kérdőívet hoztak létre, amely megbízhatóan méri a retrospektív emlékekre támaszkodó szülői nevelési stílust (*Arrindell, Sanavio, Aguilar, Sica, Hatzichristou, Eisemann, Recinos, Gaszner, Peter, Battagliese, Kállai és van der Ende, 1999*). Az s-EMBU-kérdőív 3 alskálát foglal magában: *Elutasítás, Érzelmi melegség és Tülvédés* faktorokat. Az *Elutasító* dimenzióba tartozó szülői magatartást a büntető, fenyegető és bántalmazó attitűd jellemzi. Az ebbe a kategóriába tartozó szülői nevelés leginkább a fizikai büntetésekben, elutasításban, ellenségességben nyilvánul meg, hiány mutatkozik a megbecsülésben, az ilyen szülő gyakran kritizálja és nevelésszerűen teszi gyermekét. Az *Érzelmi melegség* dimenzióba eső szülőt a szeretet, figyelem, segítőkészség jellemzi, a gyermek fontosnak érzi magát a kapcsolatban, a problémákat közösen beszélik meg, nagy fokú bizalom és megbecsülés van jelen. Az ilyen típusú kapcsolatban a gyermek tudja, hogy bármikor segítségért fordulhat a szülőhöz. Jellegzetessége még az intellektuális ösztönzés és motiválás, a szülő gyakran dicséri gyermekét bátorításként, szeretettel gondoskodik róla. Az inkább *Tülvédés* dimenzióba eső szülő nevelési stílusának – negatív tapasztalatai miatt – a gyermeket elárasztó módon történő oltalmazása a jellegzetessége. Mindent tudni akar a gyermekéről, és magas szinten avatkozik bele az életébe, maximális teljesítményt vár el tőle, mindezekon túlmenően szigorú szabályokat tartat be, megkövetelve a feltétel nélküli engedelmességet (*Arrindell, Gerlsma, Vandereycken, Hageman és Daeseleire, 1988*). Az s-EMBU retrospektív kérdőív 23 itemet tartalmaz, mindegyik állítás esetében

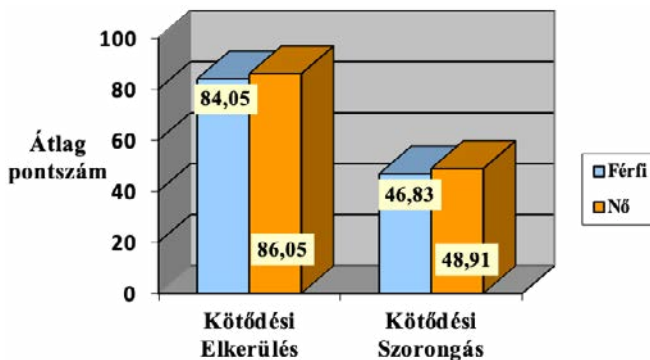
egy anyai és egy apai nevelésben előforduló viselkedésről, bánásmódról informál, így összesen 46 tételt kell megválaszolni. Az állításokat négyfokú Likert-skálán értékelheti a személy, attól függően, hogy mennyire ért egyet az adott kijelentéssel (1 = nem, 4 = igen, legtöbbször). Az Elutasítás alskálához 7 item tartozik (1, 4, 7, 13, 15, 16, 21), az Érzelmi melegség alfaktor 6 állításból áll (2, 6, 12, 14, 19, 23), a Túlvédés alskála pedig 9 itemet foglal magába (3, 5, 8, 10, 11, 17, 18, 20, 22). A 17-es tétel fordított (Arrindell, W. A., Gerlsma, C., Vandereycken, W., Hageman, W. J. J. M. és Daeseleire, T., 1988).

Eredmények

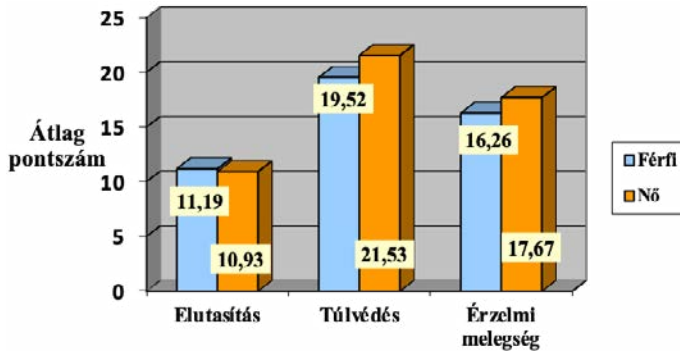
Az adatok feldolgozása számítógépen, SPSS 22.0 statisztikai programmal történt.

A kérdőívek alskáláinak átlagai

Annak kiderítésére, hogy van-e nemi különbség az ECR-kérdőív Elkerülés és Szorongás alskáláin, a két csoport átlagpontszámait független mintás t-próbával hasonlítottam össze. A férfiak Kötődési Elkerülés átlagos pontszáma $M = 84,05$ ($SD = 8,241$), a Kötődési Szorongás alskálán pedig az átlagos összpontszám $M = 46,83$ ($SD = 16,818$) volt. A női kitöltők esetén az átlagpontszám a Kötődési Elkerülés skálán $M = 86,05$ ($SD = 8,353$), míg a Kötődési Szorongás alskála átlagos pontszáma $M = 48,91$ ($SD = 13,179$) volt. A Kötődési Elkerülés alskálán mutatkozó eredmények szerint – habár a nők valamivel magasabb pontszámot értek el, mint a férfiak ($t(114) = -1,298$, $p = 0,197$) – a két csoport átlaga között nincs szignifikáns különbség. Ugyancsak nincs szignifikáns különbség a férfiak és nők között a Kötődési szorongás alskála átlagait tekintve a próba eredménye szerint ($t(107,836) = -0,744$, $p = 0,459$). Mivel a szórásuk különbözik egymástól, így a Levene-test szignifikáns. A résztvevők mind a két nemnél a Kötődési Elkerülés skálán értek el magasabb pontértékátlagot. Erről az 1. ábra nyújt szemléletes információt.

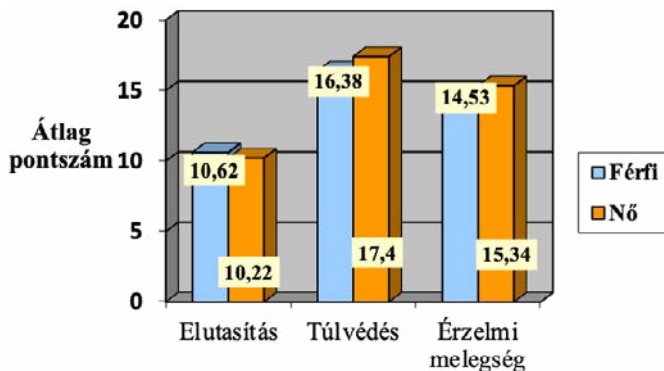


1. ábra: Az ECR-kérdőív alskáláin elért átlagpontszámok nemenként.



2. ábra: Az s-EMBU-kérdőív anyai alskálákon elért átlagpontszámok nemenként.

A 2. ábrán látható, az anya felől megtapasztalt nevelési stílusok három dimenziója mentén a férfiak és nők átlagpontszámai az Elutasítás dimenziójában nem különböztek jelentősen egymástól a független mintás t-próba eredményei szerint ($t(114) = 0,283$, $p = 0,778$). A Túlvédés alskála átlagait tekintve szignifikáns a különbség a nők és férfiak átlagai között ($t(114) = -1,980$, $p = 0,05$), vagyis különböző mértékben érzékelhették gyermekkorukban mind a férfiak, mind a nők az anyjuktól érkező túlvédés jelenlétét. A nők esetén magasabb mértékű volt a gyermekkorban átélt túlvédés mértéke. Mindemellett a három alskála közül ennek a dimenzióknak az átlagpontszáma a legmagasabb a két csoportban. A harmadik dimenzió, az Érzelmi melegséget megtapasztalók átlagai alapján elmondható, hogy a két csoport átlagában nincs szignifikáns különbség ($t(114) = -1,572$, $p = 0,119$). Az Érzelmi melegség alskálán is a nők érték el a szubjektív visszaemlékezés alapján a magasabb pontértéket. Az s-EMBU-kérdőív alskáláinak átlagpontszámai az apai oldalról észlelt szülői nevelési stílus tekintetében a 3. ábrán figyelhetők meg. Látható, hogy az apai nevelési stílusok közül is a Túlvédés dimenzióban érték el magasabb pontszámot mind a két nemnél.



3. ábra: Az s-EMBU-kérdőív apai alskálákon elért átlagpontszámok nemenként.

Az apai elutasítást észlelők átlagai között a független mintás t-próba eredményei alapján elmondható, bár a férfiak magasabb pontszámot értek el, a két csoport átlaga közötti különbség nem szignifikáns ($t(114) = 0,461, p = 0,646$). Az Érzelmi melegség dimenzión a nők értek el magasabb pontot, a különbség ez esetben sem volt szignifikáns ($t(114) = -0,866, p = 0,388$). Ugyanez mondható el a Túlvédés alskála esetén is, a nők által elért magasabb pontok mellett sem találtam a jelen mintán az átlagok között szignifikáns különbséget ($t(114) = -1,136, p = 0,258$).

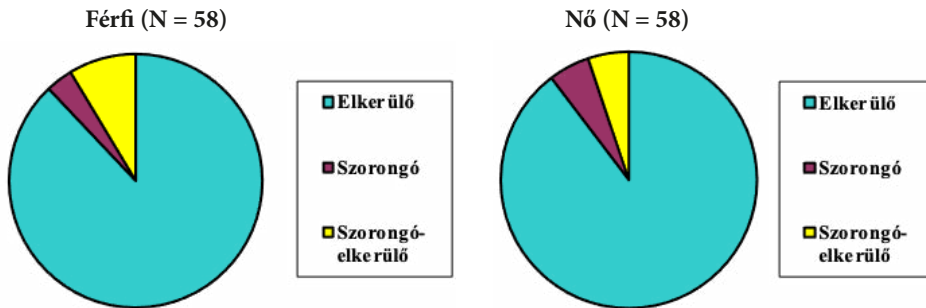
A skálák összefüggései

A hipotézisem szerint a vizsgált személyek olyan partnert választanak felnőtt korban, amilyen nevelésben részesültek az ellentétes nemű szüleiktől gyermekkorukban. Az egyes kérdőívek alskáláinak összefüggéseit a Pearson-féle korrelációval mértem össze. Így az s-EMBU- és az ECR-skálák esetén megvizsgáltam mindkét nemnél, hogy az egyes alskálákon elért pontszámok között milyen kapcsolat áll fenn. Férfiak esetében az ECR-skála Elkerülés dimenziója az s-EMBU apai érzelmi melegség alskála között bár nincs szignifikáns kapcsolat, de tendenciaszinten megfigyelhető egy gyenge, pozitív együtt járás ($r(56) = 0,247, p = 0,62$). Az ECR Elkerülés alskála és az s-EMBU alskálái között nem találtam szignifikáns kapcsolatot. Az ECR kérdőív Szorongás alskálája és az s-EMBU alskálái között nem detektáltam szignifikáns együtt járást.

Viszont az eredmények alapján az s-EMBU egyes alskálái között találtam szignifikáns kapcsolatot. Az anyai elutasítás közepesen erős, pozitív együtt járást mutat az apai elutasítással, az eredmény szignifikáns ($r(56) = 0,580, p < 0,001$). Valamint az anyai elutasítás biztos, de gyenge, pozitív irányú összefüggést mutatott az anyai túlvédéssel, ebben az esetben is szignifikáns a kapcsolat ($r(56) = 0,340, p = 0,009$). Továbbá az anyai elutasítás és az anyai érzelmi melegség esetében is szignifikáns eredményt találtam, ahol negatív irányú, erős a korreláció ($r(56) = -0,653, p < 0,001$). Az anyai elutasítás növekedésével csökken az apai érzelmi melegség, a két skála között gyenge, negatív korrelációt találtam, ahol az eredmény szignifikáns ($r(56) = -0,325, p = 0,013$). A férfiak által megtapasztalt apai elutasítás tendenciaszinten pozitív, de gyenge együtt járást mutat az apai túlvédéssel, annak ellenére, hogy nincs szignifikáns kapcsolat a két alskála között ($r(56) = 0,256, p = 0,052$). Valamint az apai elutasítás negatív irányú, gyenge együtt járást mutat az anyai érzelmi melegséggel ($r(56) = -0,376, p = 0,004$), és szintén negatív irányú, közepesen erős korrelációt az apai érzelmi melegséggel ($r(56) = -0,510; p < 0,001$). Vagyis minél inkább növekszik az apa részéről tapasztalt elutasítás, annál inkább csökken az anyai és apai részről nyújtott érzelmi melegség. Férfiaknál az anyai érzelmi melegség közepesen erős, pozitív szignifikáns együtt járást mutatott az apai érzelmi melegséggel ($r(56) = 0,677, p < 0,001$). Szignifikáns kapcsolat van viszont az anyai és apai túlvédés alskálák között, ahol az eredmény pozitív irányú, közepesen erős összefüggést mutatott ($r(56) = 0,462, p < 0,001$).

Nők esetében az ECR-kérdőív alskálái és az s-EMBU-kérdőív alskálái között nem találtam szignifikáns kapcsolatot. Az s-EMBU-kérdőív egyes alskálái között találtam szignifikáns kapcsolatot a nőknél is. Az anyai elutasítás alskála esetén pozitív irányú, közepesen erős korrelációt találtam az apai elutasítással, ahol az eredmény szignifikáns volt ($r(56) = 0,546, p < 0,001$). Szintén pozitív és közepesen erős, jelentős kapcsolatot találtam az anyai elutasítás és anyai túlvédés között ($r(56) = 0,571, p < 0,001$). Viszont az anyai elutasítás és az anyai érzelmi melegség között negatív irányú, közepesen erős, szignifikáns kapcsolatot találtam ($r(56) = -0,662, p < 0,001$). Az anyai elutasítás gyenge, fordított irányú együtt járást mutatott az apai érzelmi melegséggel ($r(56) = -0,289, p = 0,028$). Az anyai elutasítás és az apai elutasítás alskálák között nem találtam szignifikáns kapcsolatot ($r(56) = 0,202, p = 0,128$). Negatív, gyenge korrelációt találtam az apai elutasítás és az anyai érzelmi melegség között, az eredmény szignifikáns ($r(56) = -0,375, p = 0,004$), az apai elutasítás növekedésével csökken az anyai érzelmi melegség. Szintén negatív, közepesen erős összefüggést találtam az apai elutasítás és az apai érzelmi melegség között ($r(56) = -0,467, p < 0,001$). Az apai túlvédés pedig közepes, pozitív együtt járást mutatott az apai elutasítással, szignifikáns eredmény mellett ($r(56) = 0,565, p < 0,001$). Az apai elutasítás és anyai túlvédés között bár nincs szignifikáns kapcsolat, de tendenciaszinten megfigyelhető egy gyenge, pozitív együtt járás ($r(56) = 0,243, p = 0,066$). A nőknél megvizsgált anyai érzelmi melegség közepes és pozitív együtt járást mutatott az apai érzelmi melegséggel, a kapcsolat szignifikáns ($r(56) = 0,617, p < 0,001$). Negatív, gyenge korrelációt találtam az anyai érzelmi melegség és anyai túlvédés között, ahol az eredmény szignifikáns volt ($r(56) = -0,292, p = 0,026$). Pozitív, de gyenge összefüggést találtam az anyai túlvédés és az apai túlvédés alskálákon, szignifikáns eredménnyel ($r(56) = 0,370, p = 0,004$). A vizsgált mintán a kapott eredmények a hipotézisemet nem támasztották alá statisztikailag, nem találtam szignifikáns kapcsolatot az ECR- és s-EMBU-alskálák között, így indokolatlan kapcsolati elégedettséget vizsgálni.

A minta egészére nézve az ECR Elkerülés alskála egy nagyon gyenge, pozitív irányú együtt járást mutat az s-EMBU anyai túlvédés alskálával ($r(114) = 0,217, p = 0,02$). Az ECR Elkerülés és Szorongás alskálákon elért pontszámok alapján kategóriákat hoztam létre, de azok a személyek, akik mindkét faktorban viszonylag egyenlő mértékben találtak magukra igaznak az állításokat, azoknak egy olyan besorolási kategóriát hoztam létre, melyre igaz mindkét kötődési stílus. Így a mintában a kapott eredmények alapján az alábbi arányokban fordulnak elő az egyes kötődési stílusok. Khi-négyzet-próbával azt vizsgáltam, hogy a nemek között megfigyelhető-e különbség atéren, hogy mekkora arányban jellemzők rájuk az egyes kötődési stílusok. Az eredmények alapján azt találtam, hogy a nők és a férfiak körében az egyes kapcsolati kötődési stílusok aránya között nincs szignifikáns eltérés ($\chi^2(2) = 0,710, p = 0,701$). A kötődési stílusok nemenkénti megoszlásáról a 4. ábra nyújt információt.



4. ábra: A kapcsolati kötődési stílusok nemenkénti megoszlása.

A teljes mintát alapul véve a kapcsolati elégedettség és a kötődési stílus között negatív irányú, gyenge, szignifikáns összefüggést találtam ($r(114) = -0,343, p < 0,001$). Viszont nem találtam szignifikáns kapcsolatot a szexuális étellel való elégedettség és a kötődési stílusok között ($r(114) = -0,008, p = 0,930$). Az elkerülő kötődési stílusú személyek kapcsolattal való elégedettsége és a szexuális kapcsolattal való megelégedése pozitív irányú, gyenge kapcsolatot mutat, az eredmény szignifikáns ($r(101) = 0,353, p < 0,001$). A szorongó kötődési stílusú személyeknél nem találtam szignifikáns kapcsolatot a kapcsolati és a szexuális kapcsolati elégedettség esetén ($r(3) = 0,560, p = 0,326$), bár nagyon kis elemszámról van szó. Ugyanígy a szorongó-elkerülően kötődő egyének és a kapcsolati, valamint intim kapcsolati elégedettség között sincs szignifikáns kapcsolat ($r(6) = 0,101, p = 0,812$).

Megvitatás

Kutatásom során arra kerestem a választ, hogy – a bemutatott főbb vonzalomelméletek szerint – a párválasztási preferenciák milyen szegmensek mentén valósulnak meg: a szexuális imprinting alapú szülői nevelés hatása a befolyásosabb felnőttkorban, vagy a homogámia elve érvényesül-e inkább, ahol a partnerek önmagukhoz hasonló társat választanak? Feltételeztem, hogy amennyiben van kapcsolat a szülői nevelési stílus és a felnőttkori kapcsolati kötődés között, akkor a szexuális imprinting elmélete igazolódik. Kutatásom során, az eredmények alapján, arra következtettem, hogy a szexuálisimprinting-elmélet hatása nem igazolódott be egyértelműen, mivel a szülői nevelési stílus egyes alszkálái és a kapcsolati kötődés Elkerülés és Szorongás skálái között nem találtam szignifikáns kapcsolatot. Egyedül a férfiak esetében találtam az elkerülés dimenzióban egy gyenge, pozitív tendenciaszintű együtt járást az apai érzelmi melegséggel, bár a kapcsolat itt sem volt szignifikáns. Hasonló módon a nők esetében sem találtam a felnőttkori kötődés és a gyermekkori szülői nevelési stílus között összefüggést, így kizárólag az egyes nevelési stílusok együtt járását tudtam kimutatni. A minta egészére bár

sejthető valamilyen szintű gyenge, pozitív kapcsolat a túlvédő anyai nevelés és a romantikus kapcsolatban megnyilvánuló elkerülő stílus között, de ez nem elegendő ahhoz, hogy alátámassza a hipotézisemet. Tehát azt lehet mondani, hogy a vizsgált mintán a gyermekkorban megtapasztalt anyai túlvédés hatására a felnőtt inkább elkerülő kötődési stílusú kapcsolatot alakít ki partnerével. Vagyis az, hogy az egyént gyermekként szigorú szabálybetartásra kötelezték, és perfekcionizmust, valamint engedelmisséget vártak el tőle, indukált egy olyan kapcsolati kötődést, melyben a személy nehezen alakít ki bensőséges és bizalmon alapuló viszonyt, és nehezen involválódik intim, érzelmi helyzetekbe. *Bereczkei és munkatársai* (2003) véleményével egyetértek abban, hogy kevés az információ arra nézve, mely a szülő-gyerek kapcsolat kizárólagosságát feltételezi a felnőttkori kapcsolatokra, hiszen a gyermekkor és a felnőttkor között hosszú időszak húzódik meg. Ebből következően számos olyan hatás érheti az egyént élete során, amik kihatással lehetnek későbbi párválasztási preferenciáira. Így bár lehetséges, hogy a szülői nevelési stílus befolyásolja a felnőttkori kapcsolati kötődést, de érdemes lenne több külső környezeti, inter- és intraperszonális tényezőt figyelembe venni ennek taglalásakor. Ugyanakkor nem lehet lebecsülni a gyermekkori kötődés szerepét a szexuális imprintingre, de hogy ennek pontosan milyen szerepe van a párválasztásban, arra még mindig kevés a tényszerűség. A vizsgált mintán észrevehető volt, hogy az elkerülő, nehezen feloldódó és bevonódó érzelmi kötődési stílus fordul elő a leggyakrabban, ebben a nemek nem tértek el különösebben egymástól. Tehát voltaképpen az, hogy gyermekkorban milyen szülői nevelési stílusban részesültek a vizsgált személyek, nem befolyásolta különösképpen a felnőtt romantikus kapcsolatban megnyilvánuló kötődés milyenségét. Bár a mintámban magas volt az elkerülő kötődési stílusú személyek aránya, egyedül náluk találtam gyenge együtt járást a kapcsolati elégedettséggel és szexuális étellel, a más kötődési stílusú egyéneknél nem mutatkozott ilyen összefüggés. Az eredményeim alapján egyetértek *Tennov* (1979) javaslatával, miszerint a romantikus kapcsolatok velejárója a szexualitás is, ami szintén befolyásolja a kapcsolatot. Továbbmenve, *Hazan és Shaver* (1987) szerint jóval összetettebb konstruktum áll a felnőttkori párkapcsolati kötődési stílusok mögött, ugyanis a kötődési stílus, gondoskodás, szexualitás összessége határozza meg a felnőttkori egyéni kötődési rendszert. Amennyiben ezt vesszük alapul, akkor a kutatásom kizárólag ebből a modellből egy tényezőt vizsgált, ami alapján kevés információ emelődött be a két vizsgált tényezőbe. Tehát a különböző gyermekkori szülői nevelési stílus nem determinálja egyedüli tényezőként a felnőttkori kapcsolatban megnyilvánuló kötődést, valószínűleg más vonzatokat magyarázó tényező is áll a háttérben. Valamint az ECR rövidített kérdőív kizárólag két dimenzió mentén mérte a párkapcsolati kötődési stílusokat, így a szorongó, illetve elkerülő személy jellemzői bontakoztak ki. A későbbiekre nézve érdemes lehet a hosszabb ECR-kérdőívvel vizsgálni a személyek kötődési stílusát, ahol több kategóriaalapú besorolás lehetséges, és árnyaltabb képet lehet kapni az esetleges kapcsolati összefüggésekről. A kapcsolati elégedettséget több tényező együttesen befolyásolja, úgymint a szexualitás, intimitás, gyengédség (*Figueredo, Sefcek és Jones*, 2006). Egy későbbi vizsgálat során érdemes

lehet olyan számítógépes teszt elvégzése, mely közelebb viheti a kutatást a szexuális imprinting bizonyítására a partner és az ellentétes nemű szülő arcképei alapján. Egy vegyes modell felállítása lehetne erre alkalmas, mely magyarázná *Bereczkei Tamás, Gyuris Petra, Köves Panna és Bernáth László* (2003) következtetéseit, amelyek szerint a párválasztás nem csupán a fenotípusos illesztésalapú hasonlóságon nyugszik, hanem az egyén – a gyermekkori tapasztalatokból kiindulva – az ellentétes nemű szülő sémáját illeszti későbbi partnerére. Ezért nem elegendő csupán egyetlen tényező hatásában megragadni és tetten érni egy személy párkapcsolati preferenciáját.

A felállított hipotéziseken kívül vizsgáltam, hogy van-e olyan tényező, mely befolyásolná a párok elégedettségét, de a vizsgált mintán sem a gyermekek megléte, a kapcsolat típusa, a szülői kapcsolat minősége vagy családi légkör nem volt hatással a párkapcsolati elégedettségre. Míg *Martos Tamás, Sallay Viola, Szabó Tünde, Lakatos Csilla és Tóth-Vajna Rita* (2014) a párkapcsolattal való elégedettség és a szexuális élettel való elégedettség között egy közepesen erős korrelációt találtak, addig én gyenge, de szintén pozitív együtt járást. Kérdés, vajon azért elégedettebbek a kapcsolatukkal a személyek, mert a szexuális életük is kielégítő, vagy a szexuális viszonyukkal való megelégedés okoz egy globális kapcsolati észlelt elégedettséget; hogy melyik tényező az ok, és melyik az okozat, nem volt kideríthető.

Kutatásom korlátja – amellett, hogy kevés mintaelemszám állt rendelkezésre – az, hogy az online kérdőívek kitöltését nehéz kontroll alatt tartani. Nem kizárt az sem, hogy a párok együtt töltötték ki a kérdőíveket, így a társas megfelelés miatt elmaradt az őszinte válaszadás is. Továbbá mint minden önbevalláson alapuló kérdőív, így ezek is ki vannak téve a válaszadók tudatos és nem tudatos torzításainak. Az online kitöltés kényelmi mintavétele viszonylag leszűkítette azon kitöltők számát is, akik nem rendelkeznek internet-elérhetőséggel.

A romantikus párkapcsolatok megközelítése kötődéselmélettel alátámasztja azt, hogy a szerelem éppannyira biológiai, mint szociális folyamat, és bonyolult idegrendszeri alapjai vannak, melyek több fontos dolgot is meghatároznak. Így nem meglepő, hogy a felnőtt párkapcsolatok sokkal bonyolultabbak, mint a gyermekkori kötődés, annak ellenére, hogy alapvető hasonlóságok vannak közöttük (*Hazan és Shaver, 1987*). Tény, hogy a vonzalom, a párválasztási preferenciák nagyon összetett és sokrétű jelenség. Jelen vizsgálatban azonban a párválasztási preferenciáknak kizárólag olyan vetületét vettem górcső alá, amely egy lehetséges megközelítése ezen magyarázatoknak. Az, hogy pontosan mi alapján választ az egyén párt magának, és mikor elégedettebb a párkapcsolatával, olyan soktényezős mechanizmus, melynek dinamikájára számos egyéb más komponens is befolyásoló erővel bírhat.

Irodalom

- Ainsworth, M. D. S., Blehar, M. C., Waters, E. és Wall, S. (1978): *Patterns of attachment: A psychological study of the strange situation*. NJ: Erlbaum, Hillsdale.
- Arrindell, W. A., Gerlsma, C., Vandereycken, W., Hageman, W. J. J. M. és Daeseleire, T. (1988): Convergent validity of the dimensions underlying the parental bonding instrument (PBI) and the EMBU. *Personality and Individual Differences*, **24**. 3. sz. 341–350.
- Arrindell, W. A., Sanavio, E., Aguilar, G., Sica, C., Hatzichristou, C., Eisemann, M., Recinos, L. A., Gaszner, P., Peter, M., Battagliese, G., Kállai, J., és van der Ende, J. (1999): The development of a short form of the EMBU: Its appraisal with students in Greece, Guatemala, Hungary and Italy. *Personality and Individual Differences*, **27**. 4. sz. 613–628.
- Bagdy Emőke (2002): *Párkapcsolatok dinamikája*. Animula Kiadó, Budapest.
- Bartholomew, K. és Horowitz, L. M. (1991): Attachment Styles among young adults: A test of a four-category model. *Journal of Personality and Social Psychology*, **61**. 2. sz. 226–244.
- Bateson, P.P.G. (1983): Optimal outbreeding. In: Bateson, P.P.G. (Ed.): *Mate Choice*. Cambridge University Press, Cambridge. 257–277.
- Belsky, J., Steiberg, L. és Draper, P. (1991): Childhood experience, interpersonal development, and reproductive strategy: An evolutionary theory of socialization. *Child Development*, **62**. 647–670.
- Berezkei Tamás és Csanaky András (2001): Stressful family environment, mortality, and child socialisation: Life-history strategies among adolescents and adults from unfavourable social circumstances. *International Journal of Behavioral Development*, **25**. 6. sz. 501–508.
- Berezkei Tamás, Gyuris Petra, Köves Panna és Bernáth László (2003): Homogámia, genetikai hasonlóság, imprinting. A szülői modellek szerepe a párválasztási preferenciák kialakulásában. *Magyar Pszichológiai Szemle*, **58**. 4. sz. 473–494.
- Berezkey Tamás és Csanaky András (1996): Mate choice, marital success, and reproduction in a modern society. *Ethology and Sociobiology*, **17**. 23–45.
- Bolhius, J. J. és Horn, G. (1992): Generalization of learned preferences in filial imprinting. *Animal Behavior*, **44**. 185–187.
- Bolhius, J. J. és Bateson, P. (1990): The importance of being frost: a primary effect in filial imprinting. *Animal Behavior*, **40**. 472–483.
- Bowlby, J. (1969): *Attachment and loss: Vol. 1. Attachment*. Basic Books, New York.
- Bowlby, J. (1973): *Attachment and loss: Vol. 2. Separation: Anxiety and anger*. Basic Books, New York.
- Bowlby, J. (2009): *A biztos bázis. A kötődés-elmélet klinikai alkalmazásai*. Animula Kiadó, Budapest.
- Campbell, L., Lackenbauer, S. D. és Muise, A. (2006): When is being known or adored by romantic partners most beneficial? Self-perceptions, relationship length, and responses to partner's verifying and enhancing appraisals. *Personality and Social Psychology Bulletin*, **32**. 1283–1294.
- Debruine, L. M. (2002): Facial resemblance enhances trust. *Proceedings of Royal Society*, **269**. 1307–1312.
- Dion, K. K. és Dion, K. L. (1985): Personality, gender, and the phenomenology of romantic love. In: P. Shaver (Ed.): *Review of personality and social psychology*. (Vol. 6). Sage, Beverly Hills. 209–239.

- Dryer, D. C. és Horowitz, L. M. (1997): When do opposites attract? Interpersonal complementarity versus similarity. *Journal of Personality and Social Psychology*, **72**, 3. sz. 592–603.
- Figueredo, A. J., Sefcek, J. A. és Jones, D. N. (2006): The ideal romantic partner personality. *Personality and Individual Differences*, **41**, 431–441.
- Griffin, D. and Bartholomew, K. (1994): Models of the self and other: Fundamental dimensions underlying measures of adult attachment. *Journal of Personality and Social Psychology*, **67**, 3. sz. 430–445.
- Gyuris Petra és Bereczkei Tamás (2004): Párvalasztás és gyermekkori bevéődés: vizsgálatok örökbe fogadott gyermekekkel. In: László János, Kállai János és Bereczkei Tamás (szerk.): *A reprezentáció szintjei*. Gondolat Kiadó, Budapest. 261–274.
- Gyuris Petra, Bereczkei Tamás és Járai Róbert (2010): Személyiségvonások a párvalasztásban: homogámia és/vagy szexuális imprinting. *Magyar Pszichológiai Szemle*, **65**, 1. sz. 117–132.
- Hassebrauck, M. (1991): ZIP — A scale for assessment of satisfaction in close relationship. *Zeitschrift Fur Sozialpsychologie*, **22**, 4. sz. 256–259.
- Hatfield, E. (1984): The dangers of intimacy. In: V. J. Derlega (Ed.): *Communication, intimacy, and close relationships*. Academic Press, New York. 207–220.
- Hazan, C. és Shaver, P. R. (1987): Romantic love conceptualized as an attachment process. *Journal of Personality and Social Psychology*, **52**, 2. sz. 511–524.
- Hindy, C. G. és Schwarz, J. C. (1985): „Lovesickness” in dating relationships: An attachment perspective. Paper presented at the annual convention of the American Psychological Association, Los Angeles.
- Kim, K. és Smith, P.K. (1998): Retrospective survey of parental marital relations and child development. *International Journal of Behavioral Development*, **22**, 729–751.
- Martos Tamás, Sallay Viola, Szabó Tünde, Lakatos Csilla és Tóth-Vajna Rita (2014): A Kapcsolati Elégedettség Skála magyar változatának (RAS-H) pszichometriai jellemzői. *Mentálhigiéné és Pszichoszomatika*, **15**, 3. sz. 245–258.
- Nagy Anikó, Molnár Judit, Balázs Katalin és Vágyi Petra (2013): A szülői bánásmód hatása a párvalasztásra a séma-fókusz elmélet tükrében. *Magyar Pszichológiai Szemle*, **68**, 4. sz. 713–735.
- Nagy László (2005): A felnőtt kötődés mérésének új lehetősége: a Közvetlen Kapcsolatok Élményei kérdőív. *Pszichológia*, **25**, 3. sz. 223–245.
- Nowicki, S. Jr. és Manheim, S. (1991): Interpersonal complementarity and time of interaction in female relationships. *Journal of Research in Personality*, **25**, 322–333.
- Ricks, M. (1985): The social transmission of parental behavior: Attachment across generations. In: I. Bretherton és E. Waters (Eds.): *Growing points in attachment theory and research, Monographs of the Society for Research in Child Development*, **50**, 211–230.
- Rubin, Z. (1973): *Liking and loving: An invitation to social psychology*. Holt, Rinehart & Winston, New York.
- Rutter, M. (1988): Functions and consequences of relationships: Some psychopathological considerations. In: R. A. Hinde és J. Stevenson Hinde (Eds.): *Relationships within families*. Clarendon Press, Oxford.
- Sternberg R. J. (1986): A triangular theory of love. *Psychological Review*, **93**, 119–135.
- Tennov, D. (1979): *Love and limerence: The experience of being in love*. Stein & Day, New York.
- Weöres Sándor (1970): *A teljesség felé*. Magvető Kiadó, Budapest.
- Wisniewska, A., Pawlowski, B. és Boothroyd, L. G. (2007): Father-daughter relationship as a moderator of sexual imprinting: a facialmetric study. *Evolution and Human Behavior*, **28**, 248–252.