

A MUNKATERMELÉKENYSÉG ÉS A FOGLALKOZTATOTTSÁG ELEMZÉSE A DEBRECENI SZÉKHELYŰ VÁLLALATOK KÖRÉBEN

ANALYSIS OF LABOUR EFFICIENCY AND EMPLOYMENT AMONG COMPANIES LOCATED IN DEBRECEN

KOVÁCS ISTVÁN egyetemi adjunktus
Debreceni Egyetem Gazdaságtudományi Kar
KARCAGI-KOVÁTS ANDREA egyetemi adjunktus
Debreceni Egyetem Gazdaságtudományi Kar

ABSTRACT

In this paper we study those companies that located in Debrecen, so that their head-quarter is registered to the second largest city of Hungary. Our analysis focuses on the labour efficiency of these companies, and tries to introduce the main trends of the last 4 years. We concluded that between 2012 and 2015 the labour efficiency improved, with a stable growth rate between 6 and 10 percent depending on the industry and the year. The most important companies are the TOP350 by revenue, but the other companies tend to employ more person.

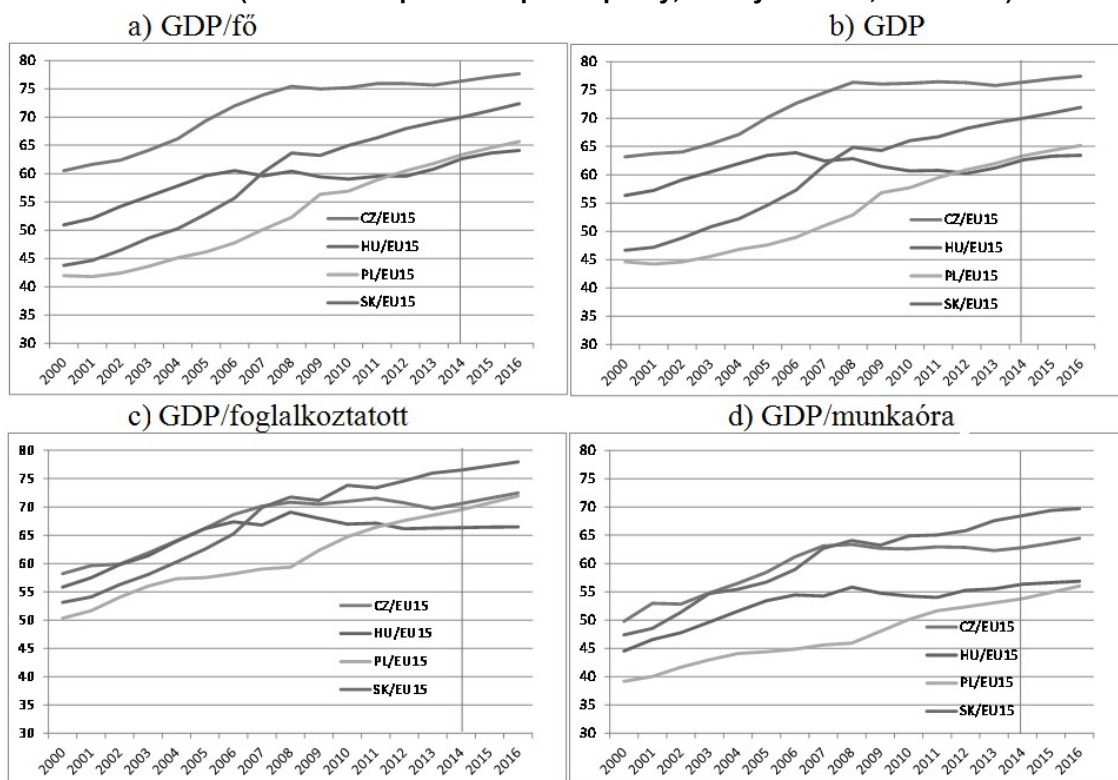
1. Bevezetés

Kétség kívül napjaink hazai gazdasági problémái közül az egyik legfontosabb a magyar gazdaság versenyképességének alakulása. A téma nemcsak amiatt érdekes, mert a modern makroökonómiai elemzések középpontjában amúgy is a gazdasági növekedés és okai állnak, hanem a gazdaságpolitikai megfontolások mellett a foglalkoztatáspolitikai aspektusok is egyre inkább előtérbe kerültek. Emiatt a termelékenység és a foglalkoztatás viszonyainak bemutatását minden elemzési szinten, kezdve a makro szintű teljes tényező termelékenység (TFP) levezetésével egészen a mikroszintű vállalati elemzésekig, fokozott érdeklődés övezi.

Hogy mennyire lényeges szempont az ország versenyképessége szempontjából a termelékenység és a foglalkoztatottság, azt jól jelzi, hogy a World Economic Forum által végzett Global Competitiveness Report a versenyképesség meghatározásához képzett indexben külön pillért szán a munkapiacnak. A 2015-ös jelentés szerint a termelékenységünk 87. helyen van a világranglistán (WEF 2015:197), ami közel sem hízelgő az országra nézve. Sajnos a legtöbb elemzés, így ez a GCR is azt jelzi, hogy Magyarország versenyképessége folyamatosan romlik. Erre hívja fel a figyelmet a Gazdaság- és Vállalkozásutató Intézet 2015. szeptemberi jelentése is: a magyar adatok nem csak az EU-15 országok adataitól kezd leszakadni, hanem már a visegrádiakétól is.

1. ábra: A GDP/fő és a munkatermelékenység alakulása a visegrádi országokban 2000 és 2014 között (2014. évi konstans vásárlóerő-paritáson számítva, EU15=100)

Graph 1: GDP per capita and labour efficiency in Visegrad countries between 2000 and 2014 (on constant purchase power parity, base year 2014, EU15=100)



Forrás: GVI (2015:29)

Az ábrákról vegyes kép rajzolódik ki az ország gazdaságáról: az egy főre jutó GDP-t tekintve az EU15-ökhöz – a 2006 és 2012 közötti időszakot leszámítva – folyamatosan zárkózunk fel, miközben a visegrádi országok közül a másodikról az utolsó helyre csúsztunk (1a. ábra). E tekintetben elhúztak mellettünk régiós versenytársaink. Ugyanakkor a GDP összegét tekintve már nem olyan pozitív a kép: az előbb említett időszakban az uniós magországek nagyobb ütemben növekedtek, így lemaradásunk tovább nőtt, a régóta várt konvergencia ezen időszak alatt divergenciába csapott át (1b. ábra). Ezeknél viszont jóval meglepőbb az, hogy a munkatermelékenység két mutatója közül egyik enyhén javuló, míg a másik enyhén romló tendenciát mutat. Az egy foglalkoztatottra jutó GDP EU15-ökhöz viszonyított értéke 2008 óta folyamatosan romlik (1c. ábra), vagyis egy foglalkoztatott kevesebb jövedelmet állít elő ma, mint tette ezt 2008-ban, ha ezt az EU15-ökbeli szinthez viszonyítjuk. Ezzel szemben egy munkaóra alatt ugyanez a jövedelem növekvő trendet jelez az utóbbi 5 évben (1d. ábra).

A GVI (2015) tanulmányában a magyar gazdaság makroszintű elemzését végezték el, így a GDP és termelékenységi adatokban a teljes magyar munkapiac benne volt. Mind ezekből arra következtethetünk, hogy ugyan több jövedelmet termelünk (nőtt a GDP), de egy foglalkoztatott egyre kevesebbet termel (csökken a munkatermelékenység), miközben egy munkaóra alatt termelékenyebb lett a munkaerő. Az okok egyelőre nem nyilvánvalóak, de az adatok azt sejtetik, hogy ugyan egyre többen vannak foglalkoztatva valamilyen formában, de egyre kevesebbet dolgoznak (például az alternatív foglalkoztatási formák,

rugalmas munkaidők terjedésével, vagy a közfoglalkoztatás kiterjesztésével), viszont egy munkaóra alatt egyre hatékonyabban (bár ez a növekedés nagyon kicsi mértékű).

Ezzel szemben szinte nem telik el úgy nap, hogy egy kormányzati szereplő, egy gazdasági elemző, vagy egy komolyabb cégvezető ne fejtegetné, hogy milyen bérfeszültségek vannak a munkapiacon és hogy a magyar munkaerő termelékenysége nem nő oly' mértékben, hogy az lehetővé tenné a reálbérek érdemi növelését. Ha a magyar munkatermelékenység tényleg nem javul, és mégis bérfeszültségek vannak, akkor ez arra enged következtetni, hogy a munkapiac szerkezetében van valahol feszültség, ami tulajdonképpen megmagyarázná az aktuális folyamatokat.

A következőkben azt fogjuk vizsgálni, hogy a makro szinten látható folyamatok mennyire érződnek mikro szinten, milyen trendeket lehet azonosítani iparági szinteken, és mennyire lehet a fentieket alátámasztani egy alulról, a vállalati mérlegekből építkező elemzéssel. A vizsgálatot a debreceni székhelyű gazdasági társaságok körében végeztük el a 2012 és 2015 közötti időszakra. Ennek kapcsán összesen 10 777 vállalkozás foglalkoztatási, mérleg és eredménykimutatás adatait használtuk, amiből a teljes sokaságra tudtunk – akár iparági, akár vállalati szintű – termelékenységi mutatót kalkulálni.

A sokaság vizsgálata során megállapítottuk, hogy a debreceni székhelyű társaságok által előállított összes árbevétel 80%-át 350 vállalkozás tevékenysége biztosítja, és e 350 cég a legtöbb mutató szerint is kiemelkedik a többi közül. Nemcsak a termelékenységi adatokban lesznek különbségek, hanem a foglalkoztatásban is: a TOP350 cég létszáma szignifikánsan kisebb, mint a többi vállalkozásé. Így a KKV-k sokat emlegetett szerepét, nevezetesen a munkapiacon messze a legnagyobb számban foglalkoztatják az embereket, rendkívül jól mutatják a számok.

2. Az adatokról

Ahogy azt az előzőekben láthattuk, a makroadatokat azt mutatják, hogy a munkaerő termelékenysége leszakadó félben van az EU15-ökhöz és a visegrádiakhoz képest is. A következőkben egy mikro szintű elemzéssel próbáljuk árnyalni a képet, azzal a céllal, hogy bemutassuk, a vállalati szektorban nincs olyan, sokkolóan negatív tendencia, ami indokolná a magyar termelékenység egy helyben toporgását, ezáltal a versenyképességünk romlását.

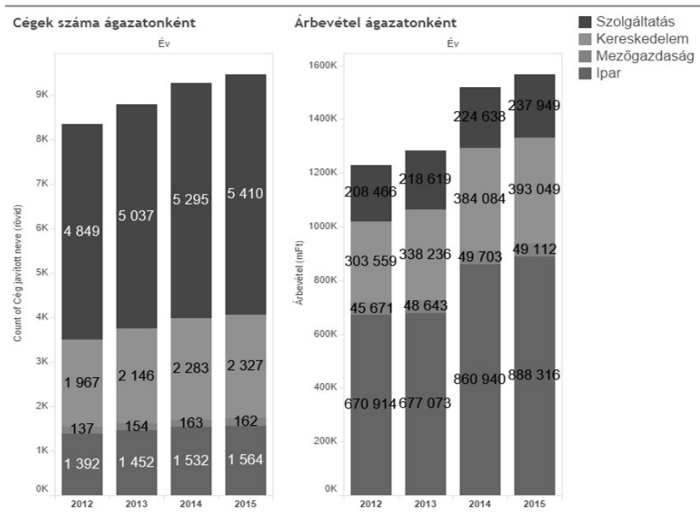
Az adatokat az OPTEN Informatikai Kft. céginformációs szolgáltatásából szereztük meg. A lekérdezésünk az adott évben aktuálisan működő gazdasági társaságokra irányult, amelyek nem állnak felszámolás, csődeljárás, végelszámolás, vagy kényszertörlési eljárás alatt és Debrecenben van a székhelyük. Minden vállalkozásra megkaptuk a 2012 és 2015 közötti évekre elérhető létszámadatukat, a mérlegeiket mérlegcsoportokra bontva, az eredménykimutatásuk főbb eredménykategóriáit és a hozzájuk tartozó sorokat (egyebek mellett: árbevétel, aktivált saját teljesítmény, egyéb bevétel, anyagjellegű ráfordítások, személyi jellegű ráfordítások, értékcsökkenési leírás, egyéb ráfordítás), illetve a főtevékenységük TEAOR kódját és egyéb adatokat (cégvezetők neve, telephelyek címe, székhely címe, elérhetőségek). Az adatokat Excel táblázatban rendszereztük és a táblázatkezelővel, illetve a Tableau Desktop Public Edition 9.3.1. adatelemző szoftverrel elemeztük.

3. Eredmények

A debreceni székhelyű gazdasági társaságok a vizsgált időszak alatt folyamatosan növekszik, a 2012-es 8345 darabról 9463 darabra nőtt 2015-re. Eközben a realizált árbevételük összege is nőtt, bár korántsem olyan egyenletesen, mint a darabszám: a 2012. évi 1228,6 milliárd forintról

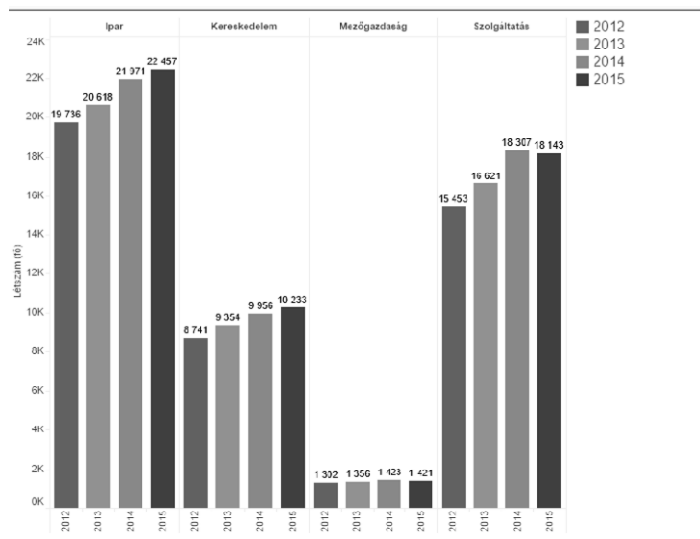
1568,4 milliárd forintra nőtt 2015-re. A főbb ágazatok között az alábbi, 2. ábrán láthatóak szerint oszlik meg. Nem meglepő módon a szolgáltató vállalatok száma az összesnek több, mint a felét teszi ki, miközben az árbevétel szempontjából alig több mint 15%-ot adnak.

2. ábra: A cégek száma (darab) és realizált árbevételük (millió Ft) ágazatonként
Graph 2: Number of companies and their revenue by branches



Az ágazatok létszámát az alábbi ábra tartalmazza. A legtöbb ember a szolgáltatási szektorban dolgozik, mivel a kereskedelemben és az egyéb szolgáltatási tevékenységet végző ágazatokban 28 376-an dolgoznak, negyedével többen, mint az ipari termelésben. A mezőgazdasági gazdasági társaságok foglalkoztatása eltörpül a többi ágazat létszáma mellett, ugyanakkor fontos megemlíteni, hogy a mezőgazdasági termelést tipikusan nem gazdasági társaságok végzik, hanem östermelők és egyéni vállalkozók, akik viszont nincsenek benne az elemzésünkben. A mezőgazdaság szezonális munkaigénye is további érv mellett, hogy a mezőgazdaság foglalkoztató ereje nagyobb annál, mint amit ez az ábra mutat.

3. ábra: A foglalkoztatottak száma (darab) ágazatonként
Graph 3: Number of employees by branches



Ha megnézzük az árbevétel és a cégek számának kapcsolatát (1. táblázat), akkor tovább szűkíthetjük az elemzés fókuszát. Az adatok azt mutatják, hogy az 5 legnagyobb árbevételű cég adja az összes bevétel 35%-át, miközben az árbevétel 80%-át a TOP350 realizálja. Ellenben több ezer cég van, amelyek alig, vagy nulla árbevétellel járulnak hozzá a debreceni gazdasághoz.

1. táblázat: Az árbevétel és a cégek száma 2015-ben

Table 1: Most important data of TOP10 companies in 2015

Első x db vállalkozás	Összes árbevétel %-a
5	35
10	40
20	47
50	57
100	66
350	80
500	84
1000	90
2000	95
5000	99
9463	100

A 10 legnagyobb árbevételű vállalkozás 2015-ös adatait az alábbi táblázat tartalmazza. Jól láthatóan a legfontosabb szereplő a gyógyszergyártással foglalkozó TEVA, amelyik minden mutató szerint kimagaslik a többi cég közül. Messze a legnagyobb foglalkoztató és magasan a legtöbb eszközzel rendelkező cég, így Debrecen gazdasági életében kiemelt szerepet játszik. A későbbiekben is fogjuk látni, hogy a TEVA gyakorlatilag bármilyen fontosabb projektje képes megmozgatni az egész debreceni gazdaság mutatószámait.

2. táblázat: A TOP10 cég legfontosabb adatai 2015-ben

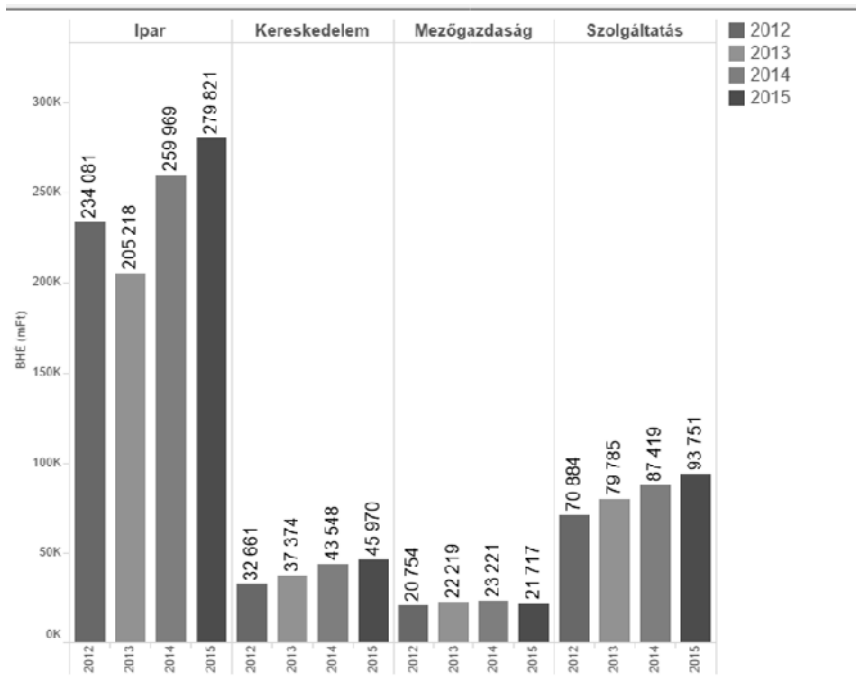
Table 2: Most important data of TOP10 companies in 2015

Cég javított neve (rövid)	Árbevétel (mFt)	Mérlegfőösszeg (mFt)	Adózás előtti eredmény (mFt)	Létszám (fő)
TEVA Gyógyszergyár Zrt.	284 426	1 338 864	102 641	2 996
NI Hungary Software és Hardware Gyártó Kft.	169 357	108 972	14 613	1 241
E.ON Tiszántúli Áramhálózati Zrt.	46 887	90 569	10 162	898
FAG Magyarország Ipari Kft.	34 220	31 618	698	1 360
CHEMICAL-SEED Mezőgazdasági, Beszerző, Értékesít.	21 543	7 053	191	65
Baromfiudvar 2002 Kereskedelmi és Szolgáltató Kft.	17 681	4 195	490	219
Baromfi-Coop Termelő és Kereskedelmi Kft.	16 533	23 704	1 079	472
Tranzit-Food Baromfifeldolgozó és Élelmiszeripari Kft.	15 731	15 094	1 372	648
RÓNA Dohányfeldolgozó Kft.	15 030	8 880	204	370
E.ON Energiatermelő Kft.	13 589	3 157	1 154	25

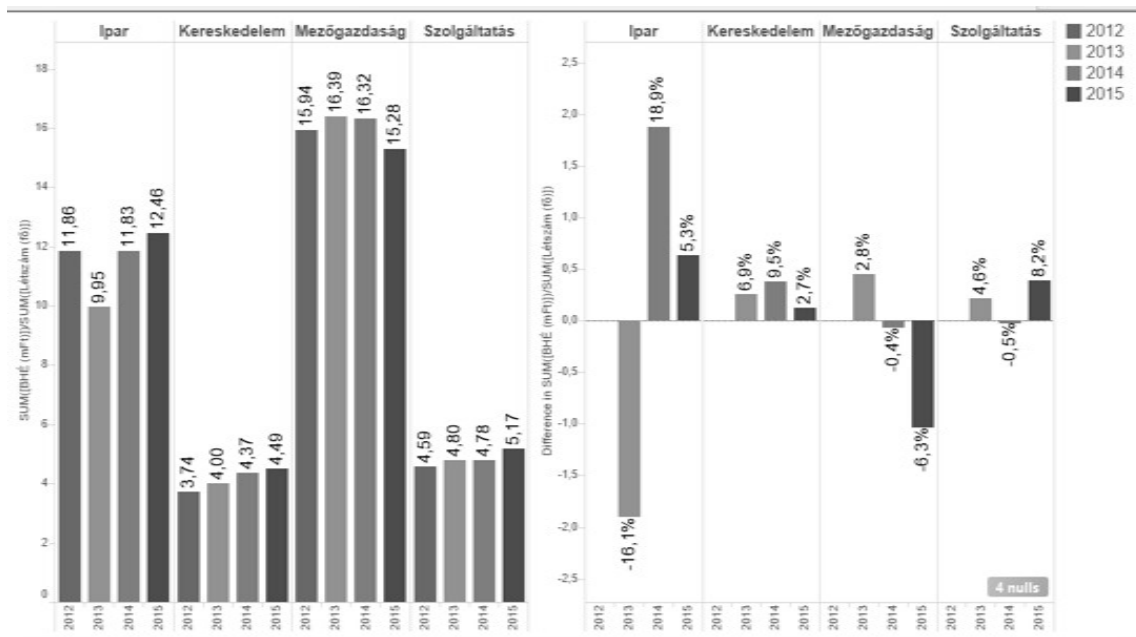
Egy iparágban képződő jövedelem mérésére szolgálja vállalati mérlegekből kikalkulálható bruttó hozzáadott érték (BHÉ) mutató (EcoStat 2008:34). A BHÉ a személyi ráfordítások, a korrigált üzemi (üzleti) eredmény és az éves értékcsökkenési leírás összegeként adódik. A korrigált üzemi (üzleti) eredmény az egyéb bevételeket és az egyéb kiadásokat nem tartalmazza, vagyis az üzemi eredmény értékéből az egyéb bevételek értékét levonjuk, és az egyéb kiadások értékét hozzáadjuk. Ez a pénzösszeg mutatja meg azt, hogy a vállalkozás gazdasági tevékenységének végzése során mekkora jövedelmet termelt, mekkora az a hozzáadott érték, amit a adott fázisban adtak hozzá a korábbi termelési folyama-

tokhoz. Ha ezt a mutatót vizsgáljuk meg a különböző iparágakban, akkor azt láthatjuk, hogy az iparban képződik a legnagyobb összegű BHÉ, 2015-ban közel 280 milliárd forint.

4. ábra: A bruttó hozzáadott érték (millió Ft) ágazatonként
Graph 4: Gross value added (million Ft) by branches



5. ábra: Az egy főre jutó BHÉ (millió Ft/fő) és az éves százalékos változása ágazatonként
Graph 5: Gross value added per capita and its change by branches

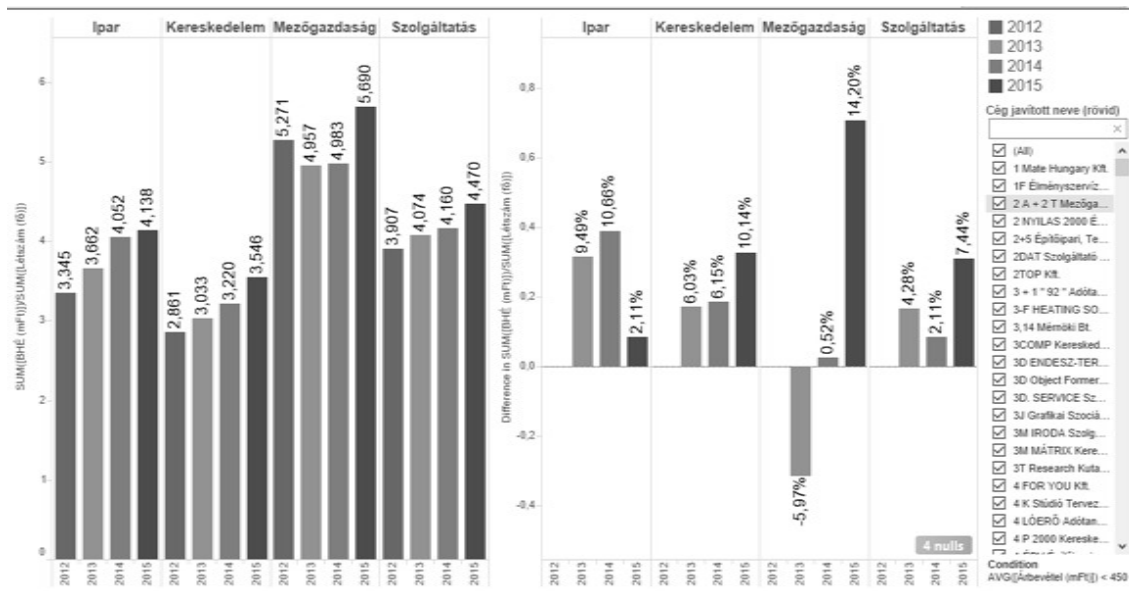


Az iparban előállított BHÉ mértéke lényegesen nagyobb, mint a többi ágazaté, így érdemes ezt viszonyítani, például az adott szektorban foglalkoztatottak számához. Az így kapott mutató (az egy főre jutó BHÉ) tulajdonképpen a munkatermelékenységet méri, vagyis azt, hogy egy fő mekkora értéket teremt. Az alábbi ábra bal oldalán ezt ábráztuk az egyes iparágakra lebontva. Meglepő módon a mezőgazdasági termelékenység (16 millió Ft/fő körül) meghaladja mind az ipar (12 millió Ft/fő körül), mind a szolgáltató szektorok termelékenységét (5 millió Ft/fő körül). E mögött az a korábban is említett érv állhat, hogy a mezőgazdasági társaságok csak egy kicsiny szeletét adják az egész mezőgazdasági termelésnek, és ez a szelet valószínűleg a legmagasabb hozzáadott értékű az ágazaton belül. A termelékenység változásánál egy-két kiugró értéket lehet látni, amit a néhány igazán nagy vállalat változásai indukáltak (például a TEVA, vagy az NI Hungary).

A TOP350 cég erre vonatkozó adatai szinte teljesen megegyeznek a fenti számokkal, de ha ezeket kiszűrjük az elemzésből, akkor egy sokkal kiegyenlítettebb képet kapunk (5. ábra). A 450 millió Ft árbevétel alatti cégek termelékenységét és ennek éves változását vizsgálva az ipari és szolgáltató szektor adatai teljesen kiegyenlítődnek, 3 és 4 millió Ft közötti értékeket mutatva. A lényeges számunkra a termelékenység változása: a mezőgazdaságot leszámítva folyamatosan pozitív, többnyire 6 és 10 százalék közötti. Ebből és az előző ábrából azt a következtetést tudjuk levonni, hogy a debreceni székhelyű gazdasági társaságok által alkalmazott munkaerő termelékenysége stabilan növekszik, amit csak átmenetileg törhet meg egy-egy nagyobb cég egyedi esete.

6. ábra: Az egy főre jutó BHÉ (millió Ft/fő) és az éves százalékos változása ágazatonként a TOP350 cég nélkül

Graph 6: Gross value added per capita and its change by branches (TOP350 companies excluded)



Végül az egyes ágazatokhoz tartozó iparágakra néztük meg az adott iparág árbevételének és foglalkoztatásának kapcsolatát. A 7. ábra bal oldalán a TOP350 cégre, míg a jobb oldalán a többi társaságra látható a kapcsolat. Az előbbiek esetében a TEVA, az NI Hungary és a Pirehab adatait kiszűrtük, mivel a torzító hatásuk erős, így az alábbi összefüggés írható fel:

$$Létszám = 1,7177 \cdot 10^{-5} \times \text{árbevétel} + 666,725 (R^2 \text{ értéke } 0,81756)$$

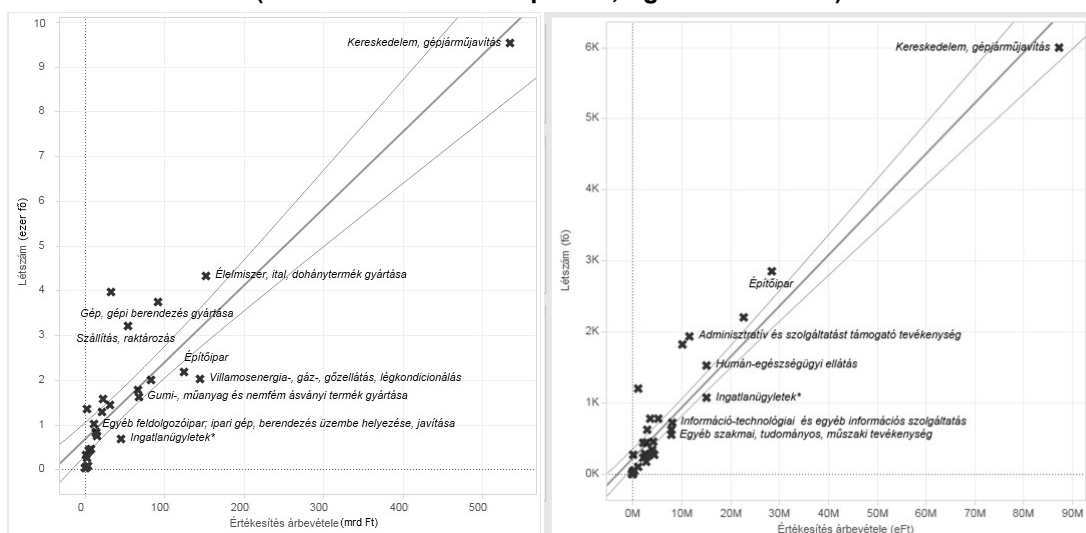
míg az utóbbiak esetében ez:

$$Létszám = 7,14351 \cdot 10^{-5} \times \text{árbevétel} + 208,478 (R^2 \text{ értéke } 0,908055)$$

Vagyis a nagy cégek esetében az iparági árbevétel 1 milliárd forinttal nagyobb, akkor a foglalkoztatottak száma átlagosan 17 fővel nagyobb, míg ugyanez a kisebb vállalkozások esetében 71 fő. Ebből következően nem meglepő a fentiekben bemutatott különbség a nagyvállalatok és a kisebbek termelékenysége között, hiszen a KKV-k relatíve jóval több embert foglalkoztatnak.

7. ábra: Az árbevétel és a foglalkoztatottak számának kapcsolata iparáganként (bal oldali ábra: TOP350 cég, jobb oldali ábra: többi cég)

Graph 7: Relationship between revenue and employees by industries (left side: TOP350 companies, right side: others)



4. Összefoglalás

Jelent tanulmányunkban azt fogjuk vizsgálni, hogy a makro szinten látható romló termelékenység mennyire érződik mikro szinten, milyen trendeket lehet azonosítani iparági szinteken, és mennyire lehet a fentieket alátámasztani egy alulról, a vállalati mérlegekből építkező elemzéssel. A vizsgálatot a debreceni székhelyű gazdasági társaságok körében végeztük el a 2012 és 2015 közötti időszakra. Ennek kapcsán összesen 10777 vállalkozás foglalkoztatási, mérleg és eredménykimutatás adatait használtuk. A sokaság vizsgálata során megállapítottuk, hogy a debreceni székhelyű társaságok által előállított összes árbevétel 80%-át 350 vállalkozás tevékenysége biztosítja, és e 350 cég a legtöbb mutató szerint is kiemelkedik a többi közül. Nemcsak a termelékenységi adatokban vannak különbségek, hanem a foglalkoztatásban is: a TOP350 cég foglalkoztatási hajlandósága szignifikánsan kisebb, mint a többi vállalkozásé. Így a KKV-k sokat emlegetett szerepét, nevezetesen a munkapiacra messze a legnagyobb számban foglalkoztatják az embereket, rendkívül jól mutatják a számok.

FELHASZNÁLT IRODALOM

- Ecostat (2008): A Versenystatisztika Adatbázis módszertana. url: http://www.gvh.hu/akadalymentes//data/cms1000309/vkk_versenystat_m%C3%B3dszertan_2003.pdf letöltve: 2016. október 2.
- GVI (2015): A termelékenység szerepe a gazdasági növekedésben és a foglalkoztatásban. MKIK Gazdaság- és Vállalkozáskutató Intézet, url: http://gvi.hu/files/researches/443/termelekenyseg_2015_kutfuz_15_4_151105_.pdf letöltve: 2016. október 2.
- WEF (2015): Global competitiveness report. url: http://www3.weforum.org/docs/gcr/2015-2016/Global_Competitiveness_Report_2015-2016.pdf Letöltve: 2016. október 26.