

Dudok Fanni

Szegedi Tudományegyetem

A Ferenc József Tudományegyetem Bölcsészettudományi Kar hallgatóinak nemek szerinti vizsgálata az 1930-as években¹

Kutatásom bemutatja a Szegedi Tudományegyetem Bölcsészettudományi Kara megalakulásának történetét, vizsgálja a kar hallgatóinak összetételét komplex szempontrendszer mentén. Fő célom, hogy bemutassam az 1930 és 1939 közötti időszakban a hallgatók létszámának alakulását, a hallgatók felekezeti megoszlását, valamint a származási helyüket. A tanulmányom külön figyelmet fordít az „izraelita”-ként nyilvántartott hallgatókra, akik egyetemi jelenléte fontos kérdés volt a vizsgált korban, illetve a hallgatók nemek szerinti megoszlásának bemutatására. Kutatásom során dokumentumelemzéseket és kvantitatív adatelemzéseket végeztem a Csongrád Megyei Levéltárban és az SZTE Egyetemi Gyűjteményben megtalálható anyagok felhasználásával, illetve másodlagos forrásokat, jubileumi évkönyveket, az intézmények működéséről szóló tanulmányokat használtam az adatok kiegészítésére.

Bevezetés

Elemzésem bemutatja a Bölcsészettudományi Kar megalakulásának előzményeit, valamint tanulmányozza a karok hallgatóinak összetételét több szempontból. Fő célkitűzésem, hogy képet adjak ezen egyetemi kar múltjának egy szeletéről és megvizsgáljam a hallgatók létszámának alakulását, megoszlását, a hallgatók származási helyét, felekezeti megoszlásukat. Külön figyelmet fordítok az izraelita hallgatókra, akik egyetemi jelenléte fontos kérdés volt a vizsgált korban.

Tanulmányom az 1930 és 1939 közötti időszakot vizsgálja. Az első korszakhatárt az indokolja, hogy 1930-ra Szegeden széleskörű felsőoktatási intézményhálózat jött létre, így a város már rendelkezett bölcsészeti, teológiai, orvostudományi és jogi képzéssel is, valamint további intézmények épültek ki (Devich 1986; Zsidó 2007; Tóth 2012). A vizsgálat utolsó korszakhatárát

¹ Az itt közölt tanulmány a 2017-ben a XXXIII. Országos Tudományos Diákköri Konferencia 13. szekciójának, Nevelés- és pedagógiatörténet alszekciójának első díját elnyert munka továbbgondolt változata.

indokolja, hogy a szegedi felsőoktatásban új helyzetet teremtett, amikor 1940-ben az egyetem kettévált a II. bécsi döntés után a Ferenc József Tudományegyetemet visszahelyezték Kolozsvárra (Kardos és mtsai 2000; Gaal 2001).

A dolgozat illeszkedik a korszakkal foglalkozó történeti szociológiai kutatások sorába, amelyek vizsgálták már a budapesti (Biró 2008; Biró és Nagy 2012a; 2012b), a pécsi (Fekete 2012), a debreceni egyetemek (Kerepeszki 2014) és a szegedi tanárképző főiskola (Karády és Valter 1990; Fizel 2013a; 2013b; 2013c) két világháború közötti hallgatói összetételét. A szegedi Ferenc József Tudományegyetem vonatkozásában még nem készült hasonló kutatás.

Az egyetem és a Bölcsészettudományi Kar helyzetének alakulása

A még Kolozsváron működő egyetem történetében az egyik legfőbb változás az 1918–19-es tanév lezárása után következett be, amikor az első világháború végén az egyetem nevéből törölték a Ferenc József megnevezést (Devich 1990; Kardos és mtsai 2000; Gaal 2001) és a tanári karnak hűségesküt kellett tennie a román államnak. Ezt követően 1919-ben megkezdődött a kizárólagos román nyelvű oktatás (Makkai é.n; Kardos és mtsai 2000; Kása 2009; Gaal 2001), az épületeket elvették a magyaroktól és többeket kiutasítottak a román hatóságok (Vincze 2006).

Az egyetemi tanács Magyarországra való távozása után a minisztériummal egyeztetve megállapodott abban, hogy a következő szemesztert 1921 őszén már Szegeden kezdik meg. Az erre vonatkozó törvényjavaslatot 1921. május 27-én terjesztették a parlament elé, amely javaslatot kevesebb, mint egy hónap alatt egyhangúan elfogadtak (Kardos és mtsai 2000; Gaal 2001; Szabó 2009). Szeged városának több próbálkozása is volt egy egyetem alapítására, de ezeket korábban elutasították (Devich 1984), így a város nyitott volt az új intézmény befogadására.

Az oktatás ugyanazzal a 4 karral és 60 tanszékkel indult el, mint amelyekkel Kolozsváron is működött (Gaal 1998). A hallgatói létszám 1000 fölött volt, az egyetemi órákon rendes hallgatóként (a középiskolai érettségi vizsgát letette), illetve rendkívüli hallgatóként (az érettségi bizonyítványát még nem szerezte meg, de elmúlt 16 éves és rendelkezett olyan előképzettséggel, amely elegendő az egyetemi előadások megértéséhez) lehetett részt venni (Szabó 2009).

A gazdasági világválság következtében az 1931–32-ben működő 62 tanszék (16 az orvosi, 16 a jogi, 18 a bölcsészettudományi és 12 a természettudományi karon) néhány év alatt lecsökkent mindössze 45-re, valamint a hallgatói létszámban is hatalmas visszaesés figyelhető meg — közel 1500-zal csökkent a számuk. (Szögi 1994; Szabó 2009).

A második bécsi döntés értelmében 1940. augusztus 30-án Észak-Erdélyt és a Székelyföldet visszacsatolták Magyarországhoz. Az 1921-ben Szegedre helyezett egyetemet vissza akarták költöztetni eredeti helyére, Kolozsvárra, amihez törvényi keretek kellettek, amelyet 1940. október 16-án fogadtak el. Az 1940. évi XXVIII. törvénycikk tartalmazza, hogy az egyetem 4 karát visszahelyezik Kolozsvárra, tartalmazza továbbá egy négy karból álló egyetem felállítását Szegeden (Magyar Királyi Horthy Miklós Tudományegyetem), azonban a szegedi jog- és államtudományi kart átmenetileg szünetelteti (Gazda 1997; Kardos és mtsai 2000; Gaal 2001, Kása 2009).

A kutatás módszere és mintavétele

A kutatásom legfontosabb aspektusai a következők voltak: (1) a Bölcsészettudományi Karon tanuló hallgatók számának változása és a nemek megoszlásának alakulása; (2) a hallgatók felekezeti hovatartozása, különös tekintettel az izraelita felekezetű hallgatókra; (3) az izraelita hallgatók gyámjának lakóhely szerinti megoszlása.

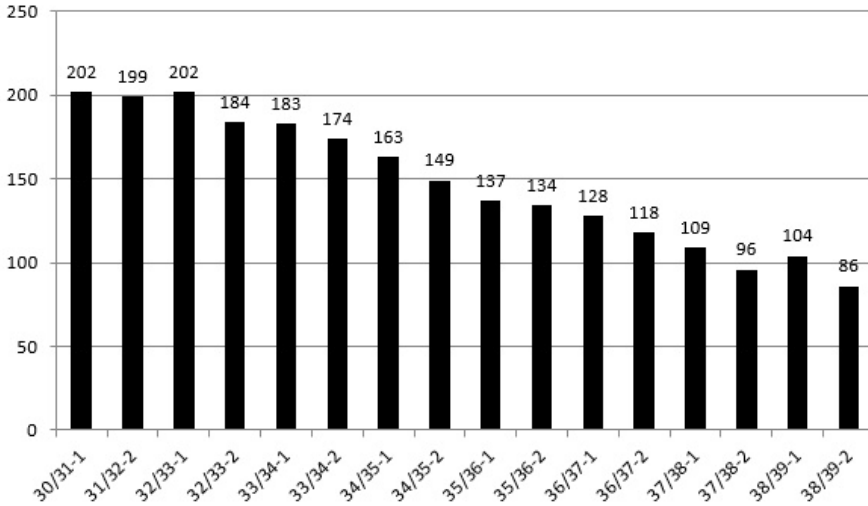
Kutatásom során dokumentumelemzéseket és kvantitatív adatelemzéseket végeztem. A vizsgálat elsődleges forrásait a Csongrád Megyei Levéltárban és az SZTE Egyetemi Gyűjteményben található egyetemi hallgatói törzskönyvek jelentették. Az így nyert adatokat a jubileumi évkönyvek és az intézmények működéséről szóló tanulmányok vonatkozó adataival egészítettem ki.

Mintámat az 1930 és 1939 között beiratkozott egyetemi hallgatók adják. Az általam vizsgált törzskönyvek minden esetben a Bölcsészettudományi Kar rendes hallgatói adatait tartalmazzák féléves szemeszteri bontásban; így én is csak a rendes hallgatók adatait elemeztem tanulmányomban. A kutatásomból hiányzik az 1930–31-es tanév II. féléve és az 1931–32-es tanév I. féléve, mivel ezek a források nem állnak a kutatók rendelkezésére.

Hallgatói összetétel

A harmincas évek elejétől kezdődően a BTK hallgatóinak létszáma csökkenő tendenciát mutat, amely nagymértékben köszönhető a gazdasági válságnak. A gazdasági válság következtében a kezdeti elképzelések szerint a Pécsi, a Debreceni és a Szegedi Egyetemek bölcsészeti karait összevonták volna és egy szegedi központú rendszert képzeltek el. Ez a vidéki egyetemi karösszevonás nem jött létre, azonban szükségessé vált a vidéki felsőoktatási

intézményektől való pénzelvonás, amely a bölcsészettudományi karokon működő tanszékek összevonását eredményezte. A támogatás elvonásának

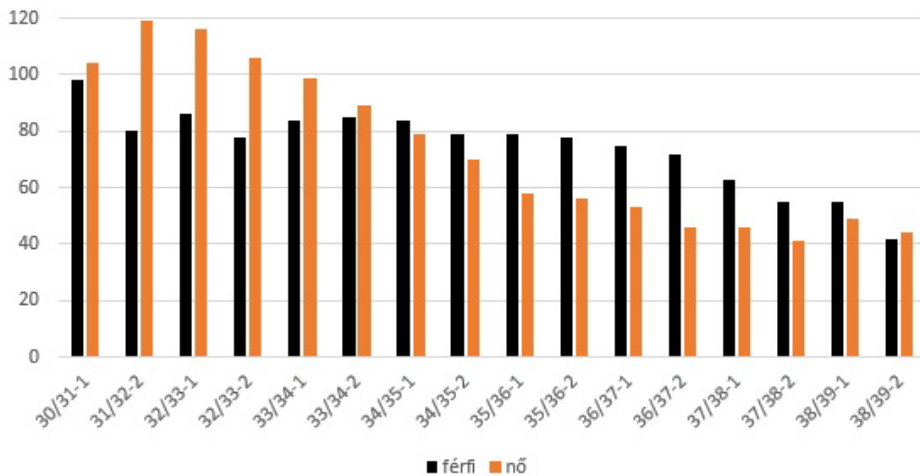


1. ábra: Szegedi Egyetem BTK rendes hallgatóinak létszáma 1930-1939 között féléves bontásban (fő)

következménye a hallgatói létszám általános csökkenését és az első éves hallgatók létszámának csökkenését is eredményezte (Kerepeszki 2014).

Az 1. ábra bemutatja, hogy mennyi hallgató iratkozott be az adott félévekben (az összes évfolyamra). A vizsgált korszak első félévében 202 rendes hallgató szerepelt a törzskönyvben (1. ábra), azonban ez a létszám az 1932-33-as tanév II. félévében csökkenésnek indult egészen az 1938-39-es tanév II. félévéig a hallgatói létszám folyamatos csökkenése figyelhető meg, amikor már csak 86 rendes hallgatója volt a bölcsészettudományi karnak.

A nemek megoszlása az 1930-39 között időszakban összességében nem mutat szignifikáns különbségeket, a megoszlása fele-fele arányban jelenik meg, amelyet a 3. táblázat mutat. Azonban a szemeszterekre való bontás során különbség figyelhető meg a nemek arányában (Bíró és Nagy 2007; 2012a).



2. ábra: Nemek szerinti megoszlás a szegedi BTK-n (fő) a vizsgált időszakban

A 2. ábrán látható, hogy a női hallgatók száma az 1931–32-es tanévtől kezdődően folyamatosan csökkent minden félévben egészen az 1936–37-es tanév II. szemeszteréig, amikor is stagnálást mutatott a női hallgatók létszáma, tehát tanévenként jelentős mértékű csökkenésről lehet beszélni. A férfihallgatók számában hullámzás figyelhető meg, azonban a vizsgált időszak végére az ő számuk is jelentősen lecsökkent.

Nem volt szignifikáns különbség a nemek között. A legnagyobb különbség az arányukat tekintve az 1936–37-es tanév I. félévében figyelhető meg, ebben a félévben 128 fő közül 75 férfi (58,60%) és 53 nő (41,40%) járt a karra.

A kar hallgatóinak felekezeti összetétele — izraelita hallgatók

Az 1920. évi XXV. törvénycikk rendelkezik a tudományegyetemre, a műegyetemre, a Budapesti Egyetemi Közgazdaságtudományi Karára és a jogakadémiákra (jog- és államtudományi karra) való beiratkozás szabályzásáról, amely a köznyelvben a numerus clausus („zárt szám”) törvényként vált ismertté (Kardos és mtsai 2000; Bíró és Nagy 2012a). Ezen törvény meghatározta az adott nemzetiségek arányszámát a felsőoktatási intézményekben az összlakossághoz viszonyítva, vagyis nem volt elegendő a beiratkozáshoz az, ha valaki érvényes érettségi vizsgával rendelkezett (Kardos és mtsai 2000; Molnár 2011a; 2011b; Kovács 2012). Azonban a törvény nem vonatkozott a már korábbi években (1920 előtt) beiratkozott rendes hallgatókra (Molnár 2011a).

Zsidó nemzetiségűnek számított az a magyar anyanyelvű személy, akinek a vallása zsidó volt, így az előzőekben említett anyanyelvi arányokat itt egyáltalán nem vették figyelembe. Ez által a törvény eltörölte a zsidók korábbi jogállását és vallásból nemzetiséggé minősítették át őket (Molnár 2011a).

A törvény hivatalosan meghatározott célja az volt, hogy a hadviselt keresztény férfi hallgatók sokaságát elhelyezzék az egyetemeken. Más európai országokban ezt úgy oldották meg, hogy létrehoztak egy nyári pótszemesztert, ahol könnyített feltételek mellett el tudták végezni a hallgatók az adott szemesztert. Azonban Magyarországon a keresztény hallgatók sokkal alacsonyabb érdeklődést mutattak ezután a lehetőség után, mint a zsidó társaik. 1920-ban a zsidó lakosság az ország összlakosságának 6%-a volt, azonban a felsőoktatásban arányuk 25–28% körül alakult. A törvény segítségével a felülreprezentált számukat okként és ürügyként tekintették és felhasználták a zsidó hallgatók kiszorítására a felsőoktatásból (N. Szegvári 1988; Kardos és mtsai 2000; Molnár 2011a; 2011b).

Az 1920: XXV. törvénycikket a Bethlen-kormány módosította 1928-ban, azonban igazi hatályon kívüli helyezésről szó sem volt, csapán átfogalmazták a „nemzetiségek” és a „népfajok” arányára vonatkozó paragrafus szövegét, amely továbbra is előírta a zsidóság diszkriminációját az egyetemeken. A felvételi engedély megadásánál figyelték az erkölcsi megbízhatóságot, a nemzethűséget és a korábbi tanulmányi eredményeket. Jelentős előnyben részesítették a hadiárvékat, a harctéri szolgálatot teljesítettek gyerekeit, valamint a közalkalmazottak és a különböző foglalkozási ágazatokhoz tartozók gyerekeit (kereskedelem, ipar, mezőgazdaság stb.), hogy megfelelő arányban juthassanak be az egyetemekre, főiskolára, így a zsidók korlátozása ténylegesen továbbra is fennmaradt (Varannai 1997; N. Szegvári 1988; Molnár 2011; Kovács 2012).

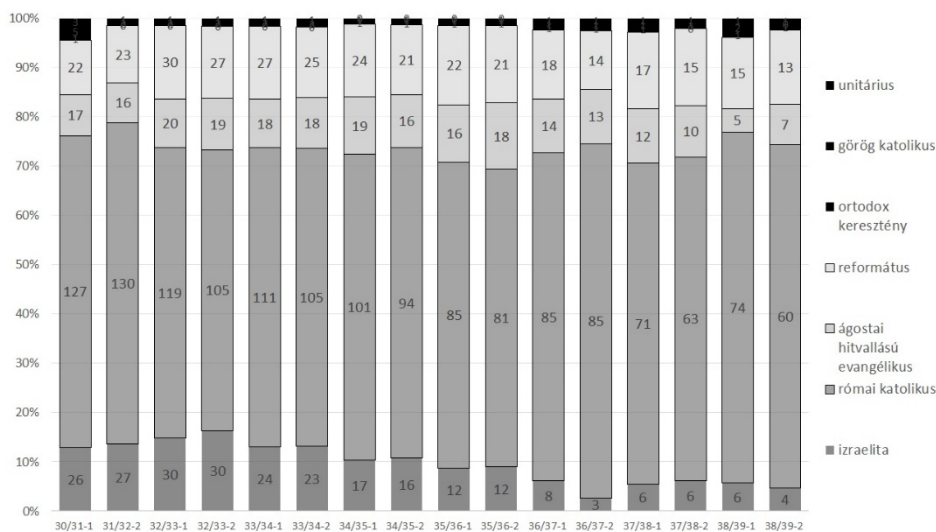
Az 1938. évi XV. törvénycikk szól a társadalmi és gazdasági élet egyensúlyának hatásosabb biztosításáról — ez később az első zsidótörvényként híresült el. A foglalkozási kvótarendszert az alapján dolgoztak ki a törvényhozók, hogy mekkora volt az egyes foglalkozásokban a zsidók aránya, így amelyik kategóriában magas volt az arányuk, ott szigorú korlátozásokat vezettek be. Kimondta, hogy a zsidók a szellemi szabadfoglalkozású pályák állásaiból maximum 20%-ot foglalhattak el, amely így kiterjedt az alsóbb szintekre is például a felsőoktatásra. Becslések szerint a zsidókvóta bevezetésétől a Horthy-korszak végéig, az 1920–1944 közötti időszakban körülbelül 6000-8000 zsidó fiatal szorítottak ki a felsőoktatásból (A holokauszt Magyarországon é.n.; Molnár 2011a).

A numerus clausus hivatalosan nem rendelkezett a nők jogairól, azonban a felvételi új szabályai visszaállították az 1918 előtt érvényben lévő korlátokat, amelyek a nők oktatáshoz való jogait korlátozták. Kizárásuk

indoklása szintén az volt, hogy a keresztény katonaviselt fiataloknak kellett helyet biztosítani az egyetemeken. A magyarországi egyetemek bölcsészettudományi karain a zsidó felekezethez tartozó hallgatók 60%-a nő volt, így ezzel a rendelkezéssel több száz nőt zártak ki átmenetileg a felsőoktatásból, azonban 1926-tól a keresztény nők beiratkozását nem korlátozták egyetlen egyetemen sem (Biró és Nagy 2007; Molnár 2011b).

Korábbi tanulmányok bemutatják, hogy a Ferenc József Tudományegyetemen a kolozsvári időszakban hogyan alakult a zsidóság száma a bölcsészképzésben (a képzésben való részvételük sokkal alacsonyabb volt, mint a többi felekezethez tartozó hallgatóké). Továbbá a vizsgálatok során megállapították, hogy a női diplomások aránya ugyanezen képzésben a zsidó családoknál magasabb volt, mint a nem zsidó családoknál (Nagy 2006; Biró és Nagy 2007; Biró és Nagy 2012a).

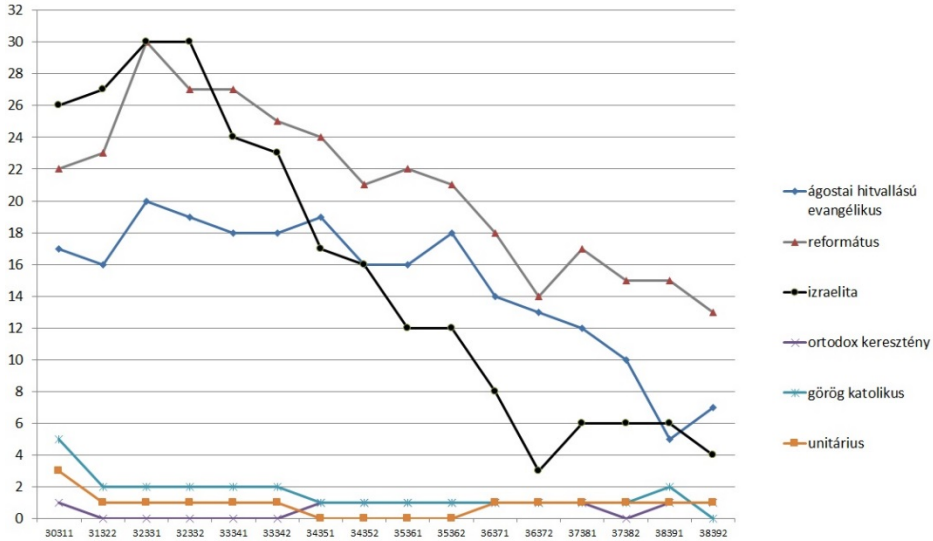
Elsőként a hallgatók felekezeti megoszlását vizsgáltam, amelyet az 1930 és 1939 közötti időszakban minden esetben feltüntették a törzskönyvekben, azonban azt egy esetben sem jelezték, ha valaki áttért egy másik vallásra.



3. ábra: A hallgatók felekezeti megoszlása a vizsgált időszakban a Bölcsészettudományi Karon — az összes felekezettel figyelembe véve (fő)

Minden szemeszternél megállapítható, hogy a római katolikus vallású hallgatók voltak a legnagyobb arányban a Bölcsészettudományi Karon. Magyarországon a második legnagyobb vallási közösség a református egyház volt, ami a hallgatók között az evangélikus egyházzal, valamint az izraelita vallással körülbelül azonos számarányokat hozott, azonban az izraelita

felekezethez tartozó hallgatók számánál folyamatos csökkenés figyelhető meg. Az ortodox-keresztény, a görög katolikus, valamint az unitárius vallású hallgatók száma elenyésző volt a hallgatók körében.



4. ábra: A hallgatók felekezeti megoszlása a vizsgált időszakban a Bölcsészettudományi Karon — a római katolikus vallás nélkül (fő)

A 3. és a 4. ábra is bemutatja a korábban említett csökkenő hallgatói számot, valamint azt is, hogy az egyes felekezetek jelenléte milyen mértékű visszaesést mutatnak. Megfigyelhető, hogy az izraelita hallgatók száma milyen meredeken csökken, azonban a numerus clausus ellenére sem sikerült 10% alá csökkenteni arányukat egészen az 1935–36-os tanévig. 1934-ben a belügyminiszter bejelentette, hogy a 1935-től szigorúan be fogják tartatni az egyetemekkel a zsidók arányszámát, 1935-től vették szigorúan Szegeden a felvételi eljárásnál ennek betartását (Molnár, 2011a). A következménye látható már az 1935–36-os tanévben a szegedi bölcsészképzésben, amikor arányuk 9% körül alakult, azonban 1936–37-es tanévben arányuk 6,3%-ra, majd 2,5%-ra csökkent.

1. táblázat: A szegedi Bölcsészettudományi Kar Izraelita felekezethez tartozó hallgatóinak nemek szerinti megoszlása 1930-39 között (fő, %)

	Gyakoriság (fő)	Arányuk (%)
Izraelita férfi	77	30,8
Izraelita nő	173	69,2
Összesen	250	100

Érdekes tovább vizsgálni a férfiak és a nők arányát az izraelita hallgatók között. Összességében megfigyelhető, hogy a nők száma sokkal magasabb a vizsgált időszakban (173 fő), mint az izraelita férfiak száma (77 fő), amelynek megoszlása közel $2/3 : 1/3$ (1. táblázat). Ez természetesen nem a felsőoktatás egészét tükrözi, csak a szegedi Bölcsészettudományi Karon lévő hallgatók arányát mutatja be.

2. táblázat: A szegedi Bölcsészettudományi Kar Izraelita felekezethez tartozó hallgatóinak nemek szerinti megoszlása 1930-39 között féléves bontásban (fő, %)

Tanév	Izraeliták száma (fő)		Összesen (fő)	Arány (%)
	Férfi	Nő		
30/31-1	9	17	26	35:65
31/32-2	8	19	27	30:70
32/33-1	10	20	30	33:67
32/33-2	10	20	30	33:67
33/34-1	6	18	24	25:75
33/34-2	7	16	23	30:70
34/35-1	5	12	17	29:71
34/35-2	5	11	16	31:69
35/36-1	3	9	12	25:75
35/36-2	4	8	12	33:67
36/37-1	3	5	8	38:63
36/37-2	1	2	3	33:67
37/38-1	2	4	6	33:67
37/38-2	2	4	6	33:67
38/39-1	2	4	6	33:67
38/39-2	0	4	4	0:100
Összesen	77	173	250	

Az 1930-as években megfigyelhető a Bölcsészettudományi Karon tanuló hallgatók létszámcsökkenése, a 2. táblázatban láthatjuk, hogy a nők száma minden esetben magasabb volt (legalább a duplája) a férfiak számánál. Arányukban látszódik, hogy a legkisebb különbség a számukban és az arányukban az 1936–37-es tanév I. félévében van, azonban itt is a nők az

izraelita hallgatók 63%-át tették ki. Az utolsó vizsgált félévben pedig egyáltalán nem volt izraelita felekezethez tartozó férfi hallgató a szegedi Bölcsészettudományi Karon.

A BTK hallgatóinak származása

A vizsgált időszakban a felsőoktatás már nem hasonlított a dualizmus kori Magyarországra, hiszen a trianoni békeszerződés aláírása után az ország négy bölcsészkarral rendelkezett: Budapest, Szeged, Pécs, Debrecen, így a hallgatóknak több lehetőségük volt a választásra (Fekete 2012).

A hallgatók lakhelyének vizsgálata alapján megállapítható, hogy a legtöbb hallgatónak a bejelentett címe Szegeden volt, ezért a szülők lakhelyét tekintettem „származási” helynek. Összesen 169 különböző településről lehet beszélni az adott időszakban, azonban meg kell jegyezni, hogy a legtöbb település csak egyszer fordult elő.



5. ábra: A szegedi BTK hallgatók szülői lakhelyének elhelyezkedése 1930–39 között (az ábra a GoogleMaps segítségével készült saját ábra)

Az 5. ábra is mutatja, hogy az egyetemre az ország egész területéről, valamint a mai Magyarország határain kívülről is érkeztek hallgatók (pl. Bécs, Kassa, Temesvár). Az 5. ábra tartalmazza a szülők lakhelyeinek összes előfordulását a vizsgált időszakban. A fekete színű pontok jelölik azokat a városokat, amelyek a legjelentősebbek, a legtöbb hallgató ezekből a városokból érkezett a vizsgált időszakban. Ez alapján nem nevezhetünk ki egyetlen régiót sem, amely kifejezetten a bölcsészettudományi kar hallgatóinak a vonzáskörzete lenne, ahogy korábban említettem a legtöbb helység nem

számottevő (több város csak egyszer fordult elő összesen egy félév alkalmával). A városok sűrűsége a Budapest–Cegléd–Szeged vasútvonalat rajzolja ki, így feltételezhető, hogy a közlekedésnek szerepe lehetett abban, hogy melyik városból jönnek a hallgatók, ahhoz, hogy ez a feltételezés igazolódjon, további vizsgálatokra lenne szükség. Továbbá megvizsgáltam a féléves bontás szerint is a lakhelyeket, de abban a felbontásban sem állapítottam meg olyan régiót, vonzáskörzetet, amely kizárólagosságot mutatna.

Az izraelita felekezetű hallgatók származása

Az izraelita felekezetű hallgatók szüleinek lakhelye továbbra sem határozott meg egy kizárólagos vonzáskörzetet, hiszen az ország egész területéről érkeztek hallgatók, olyan helyekről is, ahol szintén működött egyetem és bölcsészkar. Azonban megfigyelhető, hogy több hallgató érkezett Budapestről és Szegedről is, azonban számuk folyamatos csökkenést mutatott.



6. ábra: A szegedi BTK izraelita felekezetű hallgatók szülői elhelyezkedése az 1930-31-es tanévben (az ábra a GoogleMaps segítségével készült saját ábra)



7. ábra: A szegedi BTK izraelita felekezeti hallgatók szülői elhelyezkedése az 1938-39/2-es tanévben (az ábra a GoogleMaps segítségével készült saját ábra)

A 6. és a 7. ábra is a zsidó hallgatók létszámában bekövetkezett csökkenését mutatja. A létszámkorlátozások előírásainak betartása eredményeként minden felsőoktatási intézmény meghatározta a számarányukat, többek között ezért is volt olyan magas a hallgatói létszám Budapestről. Ugyanakkor volt olyan félév (1936–37, II. félév), amikor egyetlen szegedi izraelita felekezeti hallgató sem volt a szegedi Bölcsészettudományi Karon. A vizsgált időszak végére pedig a zsidó hallgatók száma 6, illetve 4 főre csökkent (arányuk a többi felekezethez viszonyítva ebben a két félévben 94,2:5,8 és 95,3:4,7), ezekben a félévekben a hallgatók Szegedről, illetve Szegedhez közeli településekről érkeztek.

Az izraelita nők szülői lakhelyét vizsgálva megállapítható, hogy szintén a legtöbbször Szegedről vagy Szeged környékéről érkeztek. Budapestet csak egy-két esetben tüntették fel szülői lakhelyként, további érdekesség, hogy csak három város szerepel Dunántúlról (Várpalota — Veszprém megye, Zsámbék — Pest megye, Csénye — Vas megye).

Továbbá fontos megjegyezni, hogy a női zsidó hallgatók nagy százalékban befejezték a megkezdett képzést (kisebb megszakításokkal), valamint minden őszi félévben volt legalább egy olyan hallgató, aki abban a félévben kezdte meg tanulmányait. Így elmondható, hogy az a feltételezés, miszerint több női zsidó hallgatónak abba kellett hagyni a tanulmányát a képzés valamelyik szakaszában elvetendő, voltak olyan esetek, amikor a hallgató egy félév után abba hagyta a tanulmányait, de ez csak minimális arányban fordult elő.

Tendenciák

A szegedi Ferenc József Tudományegyetem részeként működő Bölcsészettudományi Karon vizsgáltam az 1930–1939 időszakban a hallgatói létszámokat, a felekezeti megoszlást, különös tekintet fordítottam az izraelita hallgatókra, valamint a hallgatók származási helyét elemeztem.

Az adatokból megállapíthatjuk, hogy az 1930-as években a Szegedi Egyetem bölcsészképzésén a hallgatók létszáma csökkent mindkét nem esetében. Az eredményeket összevetve a vidéki egyetemekkel látható, hogy a Debreceni Egyetem (Kerepeszki 2014, 126) és a Pécsi Egyetem (Fekete 2012, 56) Bölcsészettudományi Karán a hallgatók létszáma hasonlóan alakult, az 1930-as évek elején egy kismértékű emelkedés és stagnálás figyelhető meg, majd a 30-as évek közepén erőteljes csökkenés következett be a hallgatói számokban. Így a vidéki egyetemeken egy általános tendenciává vált a hallgatók létszámának a csökkenése a vizsgált időszak végére, ennek fő oka politikai eredetű volt, amely a vidéki egyetemektől történő pénzelvonásra vezethető vissza (Kerepeszki 2014).

A szegedi bölcsészhallgatók felekezeti hovatartozását vizsgálva erős római katolikus hallgatói bázist láthattunk, amelyet az alacsonyabb számú református és evangélikus hallgatók követtek. Az 1920-as és 30-as évek aktuális politikai döntései következtében létszámkorlátozásokat vezettek be az zsidó hallgatókkal szemben, így a budapesti egyetem zárttá vált. A vidéki egyetemek relatív nyitottsága próbálta ellensúlyozni Budapest zárttságát, így Szeged és Pécs a keretszámai feltöltése érdekében fogadta ezeket a zsidó hallgatókat, ezek az egyetemek nem a ténylegesen jelentkezett hallgatók számához viszonyították az arányukat, hanem az engedélyezett keretszámhoz viszonyítva (N. Szegvári 1988, 133; Molnár 2011b, 203). Megállapítható továbbá, hogy az izraelita hallgatók a szegedi egyetemi bölcsész képzésben kezdetben (1930-as évek eleje) nagy arányban, majd a későbbiekben egyre kevesebben vettek részt, ezen belül az izraelita női hallgatók száma mindvégig kétszerese volt az izraelita férfi hallgatók számának.

A vizsgált időszakban a legtöbb hallgató a közép-dél-alföldi régióból érkezett, azonban ezen belül egy konkrét terület dominanciáját nem lehet megállapítani; valamint az elcsatolást követően továbbra is jelentkeztek hallgatók a karra a Magyarország korábbi területeiről. Kiemelendő, hogy az izraelita hallgatók Szegedről és környékéről, valamint Budapestről érkeztek; ez utóbbi tendencia a pesti egyetem hallgatóinak a befogadására vezethető vissza. A két városból érkező hallgatók nemek szerinti megoszlása jellegzetes mintázatot mutatott: az izraelita női hallgatók többsége Szegedről vagy a dél-alföldi régióból (Csongrád, Bács-Kiskun, Békés megyéből) érkezett. Összességében elmondható, hogy a Szegedi Tudományegyetem

Bölcsészettudományi Karának összetétele sokrétű volt, az egyetem működését alapvetően és első sorban a politikai tényezők befolyásolták, s minden félévben erőteljes hallgatói bázissal kezdte meg az oktatást.

Felhasznált irodalom

- „[A holokauszt Magyarországon — Digitális tananyag.](#)” *A holokauszt Magyarországon*. Letöltés: 2016. február 14.
- Bíró Zsuzsanna Hanna. 2008. „A társadalmi nemek közötti különbségek empirikus kutatása a Horthy-korszak bölcsészdiplomásainak példáján.” In: Pukánszky Béla (szerk.) *A neveléstörténet-írás új útjai*. Budapest: Gondolat Kiadó, 105–120.
- Bíró Zsuzsanna és Nagy Péter Tibor. 2007. „Nemi esélyek és nemi döntések a két világháború közötti bölcsészkarokon.” *Educatio* 16 (4): 565–590.
- Bíró Zsuzsanna Hanna és Nagy Péter Tibor. 2012a. *Bölcsészek és tanárok a 19-20. században*. Budapest: Wesley János Lelkészsképző Főiskola.
- Bíró Zsuzsanna Hanna és Nagy Péter Tibor. 2012b. „Bölcsészek szakválasztása és tanárrá válása. A vallás és az etnikai hovatartozás szerepe a két világháború közötti Magyarországon.” *Educatio* 21 (2): 190–212.
- Devich Andor. 1986. *A szegedi Tudományegyetem története:1921-1944*. Szeged: JATE.
- Devich Andor. 1984. *Törekvések Szegeden egyetem létesítésére 1918 előtt*. Szeged: Hungária.
- Fekete Szabolcs. 2012. *A pécsi egyetem bölcsészdiplomásainak rekrutációja, 1921-1940*. Budapest: Wesley János Lelkészképző Főiskola.
- Fizel Natasa. 2013a. „A párhuzamos tanszékek megalakulásának körülményei a Ferenc József Tudományegyetemen.” In: Andl Helga és Molnár-Kovács Zsófia (szerk.) *Iskola a társadalmi térben és időben 2011–2012. I.* Pécs: PTE „Oktatás és Társadalom” Neveléstudományi Doktori Iskola, 173–184.
- Fizel Natasa. 2013b. *Neveléstudományi tanulmányok a Szegedi Tudományegyetem múltjáról és jelenéről*. Szeged: Délvidék Kutató Központ.
- Fizel Natasa. 2013c. „Az Állami Polgári Iskolai Tanárképző Főiskola és a Ferenc József Tudományegyetem együttműködése a főiskolai

- hallgatók áthallgatásának tükrében (1928-1932)” In: Baska Gabriella, Hegedűs Judit és Nóbik Attila (szerk.). *A neveléstörténet változó arcai*. Budapest: ELTE–Eötvös Kiadó, 2013, 109–120.
- Gaal György. 1998. „A kolozsvári egyetem százhuszonöt éve.” *Firka* 7 (6): 223–227.
- Gaal György. 2001. Egyetem a Farkas utcában. A kolozsvári Ferenc József Tudományegyetem előzményei, korszakai és vonzatai. Kolozsvár: Erdélyi Magyar Műszaki Tudományos Társaság.
- Gazda István et. al. 1997. *Százhuszonöt éve nyílt meg a Kolozsvári Tudományegyetem. Emlékkönyv, I-III*. Piliscsaba: Magyar Tudománytörténeti Intézet.
- Karády Viktor és Valter Csilla. 1990. Egy országos vonzaskör? A szegedi főiskola, a Polgári Iskolai Tanárképző diplomásai, 1928-1950. Szeged: Móra Ferenc Múzeum.
- Kardos József, Kelemen Elemér és Szögi László. 2000. *A magyar felsőoktatás évszázadai*. Budapest: Nemzeti Tankönyvkiadó.
- Kása Zoltán. 2009. „A Ferenc József Tudományegyetem kezdete és vége.” *Műszaki Szemle* 6 (46): 24–28.
- Kerepeszki Róbert. 2014. „A Debreceni Egyetem Bölcsészettudományi Karának története, 1912-1944.” In: Papp Klára (szerk.) *A Debreceni Egyetem Bölcsészettudományi Karának története I*. Debrecen: Debreceni Egyetem BTK, 11–177.
- Kovács M. Mária. 2012. Törvénytől sújtva. A numerus clausus Magyarországon, 1920–1945. Budapest: Napvilág Kiadó.
- Makkai László. é.n. „[A Kolozsvári M. Kir. Ferenc József Tudományegyetem története 1872-1919.](#)” *Adatbank. Erdélyi magyar elektronikus könyvtár*. Letöltés: 2015. február 15.
- Molnár Judit, szerk. 2011a. *Számokba zárt sorok. A numerus clausus 90 év távlatából*. Budapest: Holokausz Emlékközpont.
- Molnár Judit, szerk. 2011b. *Jogfosztás — 90 éve. Tanulmányok a numerus claususról*. Budapest: Nonprofit Társadalomkutató Egyesület.
- N. Szegvári Katalin. 1988. *Numerus clausus rendelkezések az ellenforradalmi Magyarországon. A zsidó és nőhallgatók főiskolai felvételéről*. Budapest: Akadémiai Kiadó.

- Nagy Péter Tibor. 2006. „A kolozsvári bölcsészkar és természettudományi kar hallgatóságának felekezeti rekrutációja.” *Magyar Pedagógia* 106 (1): 5–28.
- Szabó Péter Gábor. 2009. „A Ferenc József Tudományegyetem Szegeden (1921-1940).” *Műszaki Szemle* 6 (46): 34–39.
- Szögi László. 1994. *Hat évszázad magyar egyetemei és főiskolái*. Budapest: Magyar Felsőoktatás Művelődési és Közoktatási Minisztérium.
- Tóth Tamás. 2012. „A szegedi teológiai képzés elindítása az 1. világháború után.” *Deliberationes* 5 (1): 184–198.
- Varannai Zoltán. 1997. „[Numerus Clausus](#).” *Rubicon Online*. Letöltés: 2017. december 12.
- Vincze Gábor. 2006. *A száműzött egyetem*. Szeged: JATE Press.
- Zsódi Viktor. 2007. „A szegedi egyházmegyei papnevelő intézet története 1930-1955 között.” *Magyar Egyháztörténeti Vázlatok* 3–4: 69–87.