

REGIONÁLIS, ORSZÁGOS, NEMZETKÖZI? – NAGY VIDÉKI EGYETEMEINK VÁLTOZÓ SZEREPE A 21. SZÁZADBAN

WUSCHING Á. TAMÁS PhD-hallgató

Pécsi Tudományegyetem Földtudományi Doktori Iskola

Bevezetés

Magyarországon jelenleg az óriási túlsúlyban lévő fővárost követően három jelentős felsőoktatási központ van, melyek a hierarchiában kiemelkednek a többi egyetemi város közül: Debrecen, Szeged, és Pécs. Mindhárom város egyeteme nagyban meghatározza régiójának oktatásföldrajzi képét, valamint gazdasági hatásuk is jelentős. Vonzáskörzetük országos jelentőségű, azonban az utóbbi évtized csökkenő hallgatószámainak köszönhetően ez a tendencia változóban van. A jelenlegi tanulmány a három központ szerepét vizsgálja az ország felsőoktatásának változó térszerkezetében, a három egyetem vonzáskörzetének elemzésén keresztül, különös tekintettel a Pécsi Tudományegyetemre. Továbbá, szó esik arról a fontos és egyre erősödő folyamatról is, mely a méret, képzési kínálat és hallgatói létszám mellett kiemeli a három nagy vidéki központot az országos rangsorban a többi vidéki, esetenként szintén regionális vonzáskörzettel rendelkező egyetem közül.

A magyar felsőoktatás általános változásai 1990 óta

1. táblázat. A magyar felsőoktatás fontosabb számadatai, 1990–2015

Tanév	Intézmények száma	Oktatók száma	Hallgatók száma	Nappali képzésben részt vevők száma
1990/1991	77	17 302	108 376	76 601
1991/1992	77	17 477	114 690	83 191
1992/1993	91	17 473	125 874	92 382
1993/1994	91	18 687	144 560	105 240
1994/1995	91	19 103	169 940	118 847
1995/1996	90	18 098	195 586	132 997
1996/1997	89	19 329	215 115	145 843
1997/1998	90	19 716	254 693	156 904
1998/1999	89	21 323	279 397	168 183
1999/2000	89	21 249	305 702	177 654
2000/2001	62	22 873	327 289	183 876
2001/2002	65	22 863	349 301	192 974
2002/2003	66	23 151	381 560	203 379
2003/2004	68	23 288	409 075	216 296
2004/2005	69	23 787	421 520	225 512
2005/2006	71	23 188	424 161	231 482
2006/2007	71	22 076	416 348	238 674
2007/2008	71	22 376	397 704	242 893
2008/2009	70	22 475	381 033	242 928
2009/2010	69	21 934	370 331	242 701
2010/2011	69	21 495	361 347	240 727
2011/2012	68	21 357	359 824	241 614
2012/2013	66	20 555	338 467	233 678
2013/2014	66	21 137	320 124	223 604
2014/2015	67	21 080	306 524	217 248

Forrás: KSH felsőoktatási statisztikák

A magyar felsőoktatás a rendszerváltozás óta jelentős átalakulásokon ment keresztül. Első és legfontosabb folyamatként 1990 után egy jelentős expanzió, tömegesedési hullám vette kezdetét, amely egészen 2006-ig tartott. Ez idő alatt a felsőoktatásban részt vevő hallgatók száma közel a négyszeresére emelkedett (*1. táblázat*).

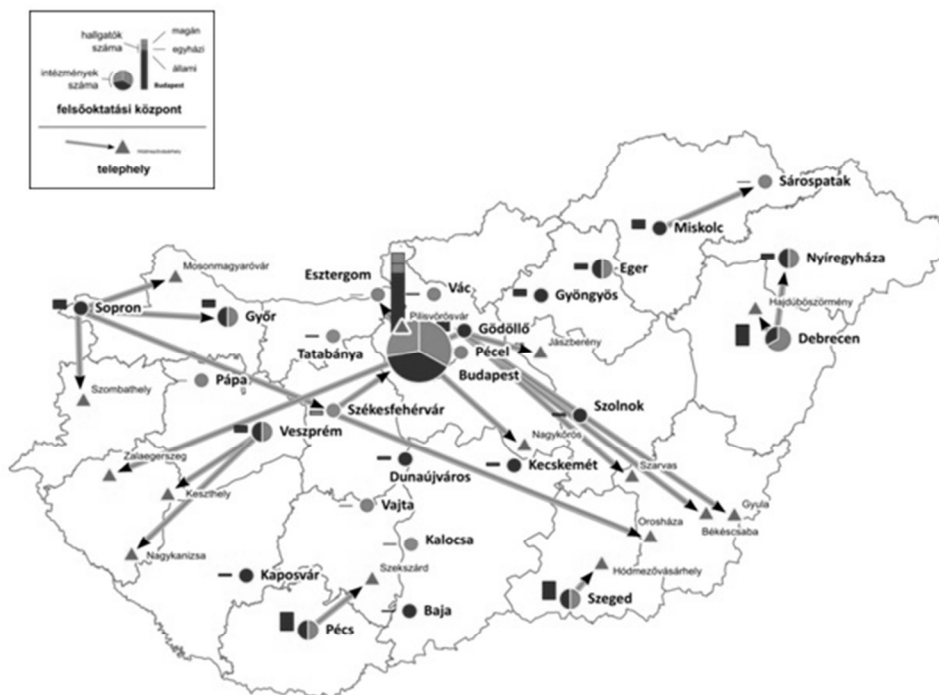
A korábban jellemző elitképzés helyett a férőhelyek korlátozásának feloldásával a felsőoktatás immár jóval szélesebb rétegek számára vált elérhetővé, így egy kezdeti mérsékelt növekedést követően 1993-tól már évi húszezer fővel, majd később évről évre még nagyobb arányban gyarapodott a hallgatók létszáma. A tendencia egészen a 2005/2006-os tanévig tartott, a hallgatók összlétszáma ekkor érte el a maximumot, majd csökkenésnek indult. Ez akkor a nappali képzésben részt vevők számát még nem érintette, 2011-től azonban már az ő létszámuk is évről évre apad. A folyamatos csökkenés eredményeként a hallgatók létszáma 2014 őszére gyakorlatilag az 1999-es szintre esett vissza. Bár köztudott, hogy Magyarország népessége is folyamatosan csökken, a felsőoktatásban részt vevők és a jelentkezők számának csökkenése nem demográfia okok következménye, sokkal inkább a gazdasági helyzeté, illetve oktatáspolitikai döntéseké (HÍVES T. – KOZMA T. 2014). Az oktatók létszáma a 2004/2005-ös tanévben volt a legmagasabb, jelenleg apró kilengésekkel stagnál. Az intézmények számában pedig a 2000-es évben végrehajtott integrációs folyamat hozott jelentős változást, az összevonásoknak köszönhetően hirtelen 89-ről 62-re csökkent. Ezután enyhe növekedésnek indult, majd kissé visszaesett, így jelenlegi intézményszám 67. Fontos strukturális változás a vizsgált időszakban, hogy a magyar felsőoktatás 2006-tól a Bologna-folyamat keretében átállt a többciklusú képzésre (alap, mester, doktori fokozat, valamint az ezektől külön álló két éves felsőfokú szakképzések), és bevezetésre került ennek megfelelően a kreditrendszer is. Jelenleg is folyamatosan változik a felsőoktatás: 2014 őszétől bevezették a kancellári rendszert, mely a gazdasági menedzsmentben, a gazdálkodás irányításában hozott lényeges átalakításokat. Emellett a felvételi követelmények is folyamatosan változnak: a 2015-ös 280 pont helyett 2016 őszén már 300 pont kell a bejutáshoz, és jelen állás szerint 2020-tól már nyelvvizsga is szükséges lesz a sikeres felvételihez. A felsőoktatás tehát napjainkban rendkívül gyorsan változik, amelyhez egyaránt alkalmazkodniuk kell az egyetemnek, főiskolák oktatóinak és adminisztratív személyzetének, valamint a hallgatóknak, felvételizőknek is.

A magyar felsőoktatás területi szerkezete

Mint hazánk megannyi más területére, úgy a felsőoktatásra is a főváros-centrikusság jellemző: 2012-ben a nappali képzésben részt vevő hallgatók 44,2%-a tanult a fővárosban, majd az arány 2013-ra átlépte az 50%-ot is, emellett pedig magasan a legtöbb intézmény is Budapesten található (GÁL Z. 2014), így a lakossághoz hasonlóan jóval nagyobb arányban koncentrálódnak a felsőoktatási intézmények a fővárosba. Azonban több közép-kelet-európai példával (pl. Belgrád, Zágráb, Prága) ellentétben Budapestnek nincs egy, a hierarchiában kiemelkedő (50-60 ezer hallgatót számláló) intézménye, így a kínálat szétaprózott. A legnagyobb budapesti egyetem, az Eötvös Loránd Tudományegyetem hallgatói létszámában (32 500) nem sokkal haladja meg a Debreceni Egyetemet, a második legnagyobb intézmény a Budapesti Műszaki és Gazdaságtudományi Egyetem, ezen felül stabilan tízezer feletti nappalis hallgatólétszáma van a Budapesti Corvinus Egyetemnek, a Budapesti Gazdasági Főiskolának és Semmelweis Egyetemnek is. De a tömegintézmények mellett a legtöbb speciális képzést nyújtó kisebb egyetem és főiskola is értelemszerűen Budapesten található, így tehát a főváros egyértelműen uralja az ország felsőoktatását.

Budapest túlsúlya ellenére az ország területe szinte teljes egészében le van fedve felsőoktatási intézményekkel. Jelenleg Salgótarján kivételével minden megyeszékhelyen van felsőoktatás (GÁL Z. 2014), a regionális központjainkban pedig jelentős méretű egyetemek működnek (1. ábra). Számos népszerű képzés (pl. közgazdaságtan, turizmus-vendéglátás, informatikai képzések) az ország egyre több helyén elérhető. Talán Békés megye és a Nyugat-Dunántúl déli része nevezhető némileg felsőoktatás-hiányos térségnek, mivel itt csak más székhelyű intézmények kihelyezett telephelyei működnek, azonban a Debreceni Egyetem, valamint a Pécsi Tudományegyetem vonzáskörzete lefedi ezeket a térségeket. Regionális központjaink mindegyikében található egyetem, a 100 000 fő feletti városok közül egyedül Székesfehérváron nincs jelentősebb intézmény, azonban a veszprémi központú Pannon Egyetem közelsége miatt ez nem okoz gondot, nem beszélve Budapest közelségéről.

1. ábra. A magyar felsőoktatás területi szerkezete, 2013



Forrás: saját szerkesztés

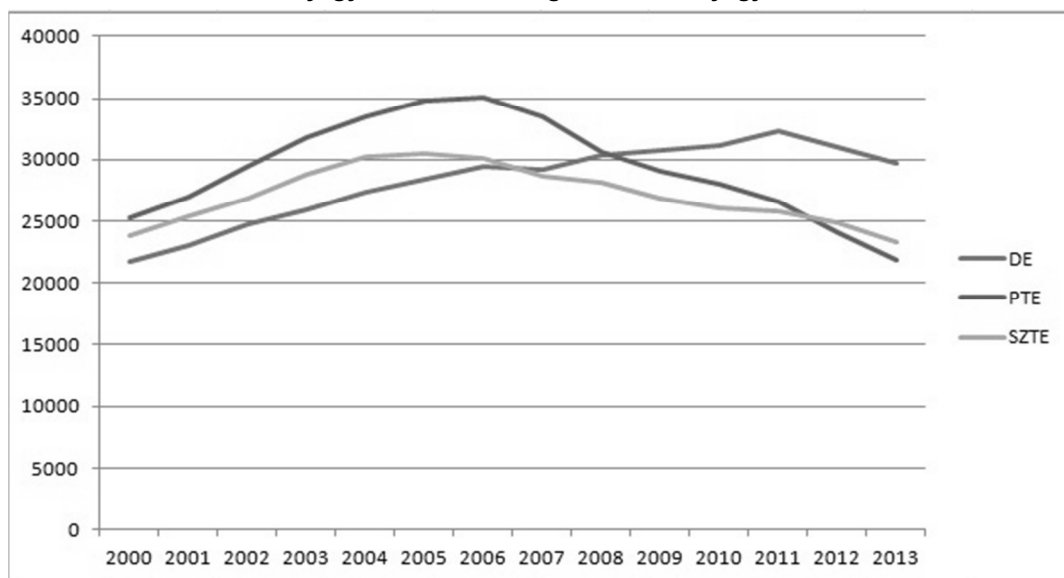
A három nagy vidéki központ

Ha a vidéki felsőoktatási kínálatot vizsgáljuk, három város emelkedik ki a hierarchiában: Debrecen, Szeged és Pécs. Ebben a három városban van olyan, klasszikus tudásközpontként funkcionáló egyetem, mely méretével és képzési kínálatával kiemelkedik a többi vidéki intézmény közül. A Debreceni Egyetemen jelenleg tizennégy, a Szegedi Tudományegyetemen tizenkettő, a Pécsi Tudományegyetemen pedig kilenc karon folyik az oktatás (utóbbi esetében 2015-ig tíz volt, amikor kettő összevonásra került). Bár vonzáskörzetét tekintve több egyetem is regionális szerepűnek mondható (Miskolci Egyetem,

Széchenyi István Egyetem, Nyugat-Magyarországi Egyetem), hallgatói létszámukat és képzési kínálatukat tekintve a hierarchiában alulmaradnak a három nagy vidéki központtal szemben. Továbbá a képzési kínálaton belül van még egy fontos tény, amely kiemeli a három egyetemet a rangsorban: Magyarországon a budapesti Semmelweis Egyetem mellett Debrecenben, Szegeden és Pécsen van egyedül orvosképzés, ez majd a később tárgyalásra kerülő nemzetköziesedés kapcsán kulcsfontosságú lesz.

Azonban a magas hallgatói létszámok ellenére, ha nem is ugyanolyan mértékben, de a csökkenés természetesen ezeket az intézményeket is érintette, illetve érinti (2. ábra). Látható, hogy a vizsgált időintervallumban jelentős változások zajlottak le a létszámok terén. A legdrasztikusabb hullámzás a Pécsi Tudományegyetem hallgatószámát érintette: az intézmény 2000 és 2006 között mintegy 10 ezer fős növekedést produkált, mellyel abszolút előnyre tett szert a másik két nagy központtal szemben, 2006-ban 5000 fő volt különbség volt a PTE javára.

2. ábra. A hallgatói létszámok alakulása a Debreceni Egyetemen, a Pécsi Tudományegyetemen és a Szegedi Tudományegyetemen, 2000-2013

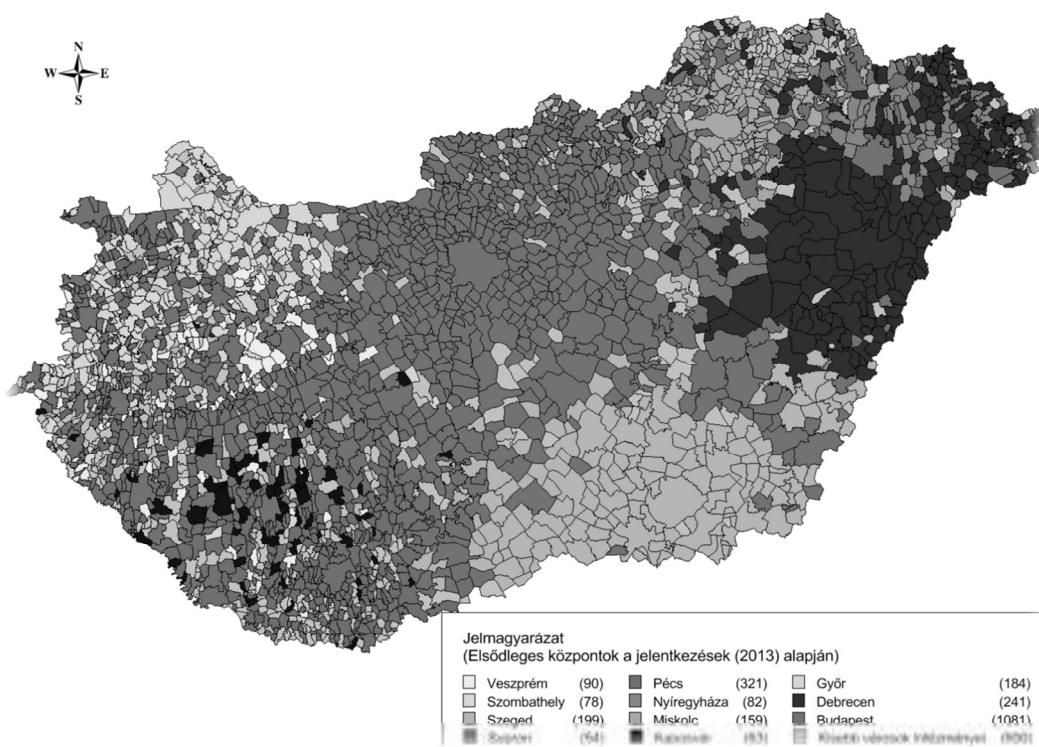


Forrás: saját szerkesztés

2006-tól kezdődően azonban az egyetem óriási mértékben kezdte elveszíteni a hallgatói bázisát, ez a folyamat pedig ma is tart, jelenleg mintegy 20 ezer hallgatója van az intézménynek, a 2006-os létszám egyharmadát elvesztette hét év leforgása alatt. Az első helyét 2008-ban veszítette el a Debreceni Egyetemmel szemben, 2011-ben pedig a SZTE is megelőzte Pécsen annak ellenére, hogy ekkor már Szegeden is évek óta csökkenő tendenciát mutatott a hallgatói létszám. A Szegedi Tudományegyetem hasonló pályát írt le, mint pécsi versenytársa (az előző évtized közepéig növekedés, majd csökkenés), de jóval kisebb kilengésekkel. A Debreceni Egyetem ezzel szemben viszont óriási növekedést tudott produkálni 2000 és 2011 között, csupán ezután kezdett némileg visszaesni a hallgatók száma. 2000-ben még harmadik volt a nagy vidéki egyetemek létszámrangsorában, ma viszont toronymagasan vezet, 2013-ban majdnem 7000 fővel előzte meg a második helyezett Szegedet. Amennyiben az utánpótlást, azaz az újonnan felvettek számát vizsgáljuk, szintén kirajzolódik Pécs súlypontvesztése a másik két egyetemmel szemben: 2014 szept-

temberében a Debreceni Egyetemre 6290, a Szegedi Tudományegyetemre 6076, a Pécsi Tudományegyetemre 4826 első éves hallgató nyert felvételt (felvi.hu). Ugyanezek a számok 2015 szeptemberében 6004 (DE), 6140 (SZTE), valamint 4574 (PTE). Láthatjuk tehát, hogy az utolsó két évben mintegy 2800 fővel kevesebben kezdték meg tanulmányukat Pécsset, mint a másik két regionális központban. Amennyiben ez a tendencia folytatódik az elkövetkezendő tanévekben, úgy a PTE elvesztheti egyenrangú szerepét, és lejjebb kerülhet a hierarchiában Debrecenhez és Szegedhez képest. A létszámok mellett fontos megnézni az intézmények vonzáskörzeteit is (3. ábra).

3. ábra Felsőoktatási vonzáskörzetek a jelentkezések alapján, 2013



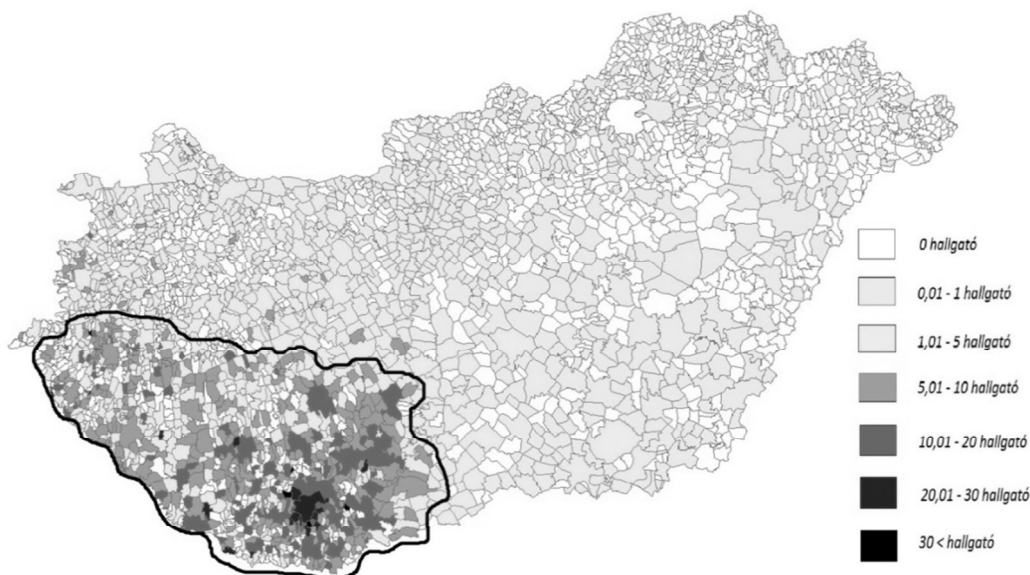
Forrás: Teperics K. (2014)

Az ábrán látható a három intézmény beiskolázási vonzáskörzete a jelentkezések alapján. Elsőre a leginkább szembeűnő Budapest túlsúlya, azonban a főváros szerepe fentebb már tárgyalásra került. Amennyiben csak a három vizsgált nagy tudásközpontot tekintjük, a hallgatói létszámok elemzése után ismét erősítést nyer a Pécs súlypontvesztését érintő hipotézis. A Debreceni Egyetem és a Szegedi Tudományegyetem stabil, homogén regionális vonzáskörzetével ellentétben a Pécsi Tudományegyetem esetében ez nem állja meg a helyét: számos település esetében más intézmény (jellemzően a Kaposvári Egyetem) dominál, esetenként Pécs közvetlen közelében is. Ebben azonban jelentős szerepe van a Dél-Dunántúlra jellemző aprófalvas településszerkezetnek: egy-egy, jellemzően 200-300 fős falu esetében akár egy hallgató felvételi választása is átszínezi az adott települést a térképen, míg az Alföldön a nagyobb településméretnek mellett jobban érvényesül az adott egyetem vonzáskörzete, hiszen itt egy, vagy két hallgató máshová történő jelentkezése ellenére

is a régióban maradók lesznek többségben. A nagy egyetemek vonzáskörzetének határaiba mindkét esetben (Pécs–Szeged és Szeged–Debrecen) is erősen belenyúl egy-egy „karral” Budapest, illetve ugyanez érvényesül Pécs (és Kaposvár) vonzáskörzetének északnyugati határánál is, ahol a vonzáskörzetek szétaprózottak. Továbbá, bár a térképen nem látszik, mivel az a jelentkezők többséget mutatja minden település esetében, Budapest a három nagy vidéki központból is sok hallgatót elszív. Egy kutatás során kiderült, hogy Debrecen, Szeged és Pécs elitgimnazistái milyen arányban jelentkeztek első helyen Budapestre, illetve saját városuk egyetemére (elitgimnazistának mindhárom város három-három legmagasabb színvonalú gimnáziumának tanulóit tekintették): Szegedről és Pécsről 30-30%, míg Debrecenből 41% jelentkezett első helyen a fővárosba az elitgimnazisták közül. Ezzel szemben a debreceniek 54, a pécsiek 61, valamint a szegediek 63%-a jelentkezett első helyen saját városának egyetemére. Összehasonlítva, a budapesti elitgimnazisták 96%-a maradna első helyen a fővárosban (POLÓNYI I. 2014). Látható tehát, hogy a legjobb gimnáziumok tanulói közül igen sokan választják a fővárost továbbtanulásuk színhelyéül, az arány Debrecen esetében különösen magas. Továbbá az is kirajzolódik, hogy a főváros és saját egyetemük mellett az elitgimnazisták csupán nagyon kevés aránya jelentkezik más városba, így a három nagy központ esetében az egymástól történő hallgatóelszívás sem jellemző.

A Pécsi Tudományegyetem vonzáskörzetét részletesebben is áttekinthetjük az egyetem 2013 őszi beiskolázott hallgatóinak névtelen lakcímadatai segítségével (4. ábra).

4. ábra. A Pécsi Tudományegyetem hallgatóinak száma Magyarország településein 1000 lakosra vetítve, 2013 őszi



Forrás: a PTE Oktatási Igazgatóságának adatai alapján saját szerkesztés

Az ábra alapján jól behatárolható a PTE vonzerejének kiterjedése, mely a nagymértékű hallgatócsökkenés eredményeként már csak regionálisnak mondható. Egy korábbi elemzés, mely a 2004-es adatokkal való összehasonlításon alapult, megmutatta, hogy az egyetem elsősorban a távolabbi nagy- és középvárosokból veszítette el hallgatóinak egy jelentős részét, növekedést pedig a vizsgált időtartam alatt szinte kizárólag baranyai, somogyi kö-

zségek és kisvárosok tudtak felmutatni, vagyis az intézmény vonzáskörzete országosról regionálisra zsugorodott (M. CSÁSZÁR ZS.–WUSCHING Á. T. 2014). A körberajzolt rész mutatja a stabil vonzáskörzet kiterjedését: a lehatárolt térségben található nagy sűrűségben olyan települések, melyek 1000 lakosonként legalább 5 hallgatót delegáltak a PTE-re. Látható, hogy a dél-dunántúli bázist leszámítva az egyetem a Nyugat-Dunántúl (elsősorban Zala megye, illetve Vas megye déli része) felé tud még viszonylag stabil vonzó hatást kifejteni, mivel a térség kevésbé van ellátva felsőoktatási intézményekkel (továbbá a PTE-nek vannak kihelyezett képzései Zalaegerszegen és Szombathelyen, így az oda beiskolázott hallgatók is megjelennek a térképen, hiszen az adatok alapján ők is a PTE hallgatói). Látszik továbbá az ábrán, hogy a másik két nagy regionális egyetem keleti, illetve északkeleti irányban található Pécsről: a PTE a Dunától keletre fekvő településekről szinte alig tud hallgatókat szerezni, talán a déli országhatár mentén érzékelhető még némi vonzás Szeged térségéig. Ezzel szemben például Veszprém vagy Vas megye településeiről még aránylag sok hallgató tanul Pécsen (jellemzően az 1000 lakosonként 1-5 közötti hallgatót küldő települések kategóriája) annak ellenére, hogy a térségben vannak más felsőoktatási központok, így még érzékelhető a PTE fölénye a kisebb intézményekkel szemben. Érdekes eredményeket adhatna egy hasonló, egyetemi belsős adatokon alapuló elemzés Szeged, illetve Debrecen esetében, továbbá a vonzáskörzetek hasonló módszerrel történő lehatárolásával történő összehasonlítás, melyből kiderülhetne, az ország mekkora részét fedile a három nagy vidéki egyetem.

A nagy vidéki egyetemeink fontos közös pontja: a nemzetköziesedés

A nemzetköziesedés a 21. század átalakuló felsőoktatásának egyik legjelentősebb folyamata, melynek legfontosabb indikátora a nemzetközi hallgatói mobilitás. Az OECD adatai szerint világszerte ma már 5 millióra tehető a külföldön tanuló hallgatók száma. Magyarországon a felsőoktatási expanzióhoz hasonlóan a nemzetköziesedés is a rendszerváltozás után kezdett megélni, a gazdasági és politikai nyitásnak köszönhetően. 2014 őszén már 24 598 volt a hazánkban tanuló külföldiek száma, a kormányzat célja pedig az 50 ezer fős külföldi hallgatói létszám elérése, ez is jelzi a nemzetköziesedés fontosságát a felsőoktatási stratégiában. Magyarországon a befelé irányuló hallgatói mobilitásnak van egy sajátos aspektusa, a határon túli országokból érkező magyarok formájában. Ők azonban döntően a magyar nyelvű programokra iratkoznak be, így gyakorlatilag nem különböztethetők meg a klasszikus magyar hallgatóktól. A klasszikus értelemben vett nemzetközi hallgatók, azaz az idegen nyelvű programokon részt vevő „valódi” külföldiek legnagyobb számban Németországból, Iránból, Nigériából, Norvégiából, Izraelből, Törökországból, és Svédországból érkeznek hagyományosan, azonban napjainkban is tanúi lehetünk egy-egy sikeres toborzókampány eredményeként új piacokról történő hirtelen nagymértékű beiskolázásoknak (legújabbban a Science Without Borders, illetve a Stipendium Hungaricum programok keretében érkezett brazil és ázsiai hallgatók). Magyarországon hagyományosan az orvosképzések vonzzák magasan a legtöbb hallgatót külföldről, így a fent felsorolt országok hallgatói is döntő többségben az orvosi karokra érkeznek. Az orvosképzés magas színvonala és a külföldiek (főleg a nyugatról érkezők, illetve a gazdag iráni családok gyermekei) számára vonzó megélhetési költségek együttesen rendkívül népszerűvé tették az orvosi karainkat. Ezen túl a hallgatók számára nyújtott szolgáltatások is hozzájárulnak ahhoz, hogy évről évre növekszik a jelentkező és felvett külföldi orvostanhallgatók száma (BERÁCS J. et al. 2011). Az orvosképzés tehát az a tényező, amely a

három nagy vidéki egyetemünket, azaz a Debreceni Egyetemet, a Szegedi Tudományegyetemet, valamint a Pécsi Tudományegyetemet a méret és hallgatói létszám mellett kiemeli az országos hierarchiában: ahogy korábban már említésre került, a budapesti Semmelweis Egyetem mellett csak ez a három intézmény rendelkezik orvosi karokkal, így a főváros mellett ők tudnak jelentős számú külföldi hallgatót beiskolázni. 2014 őszi adatok alapján Debrecenben 3950, Szegeden és Pécsen pedig egyaránt 2500 nemzetközi hallgató folytatott tanulmányokat, ami az országos létszám 36,4%-át jelenti. Ez elsősorban kevésnek tűnhet annak tudatában, hogy a három vidéki központon kívül csak a Semmelweis Egyetemen van orvosképzés, azonban az oda beiskolázott nagyszámú külföldi hallgató mellett a főváros más képzései is vonzzák a külföldieket. Ilyen például az ELTE Bölcsészettudományi Kara (elsősorban a pszichológia szak), a Budapesti Corvinus Egyetem Kertészettudományi Kara, a nagy részben külföldiek által látogatott Közép-Európai Egyetem (CEU), a fővárosi intézmények különböző üzleti képzései, ezen kívül pedig számos külföldi tanuló a gödöllői Szent István Egyetem Állatorvos-tudományi Karán. Budapest, mint város eleve nagy vonzerőt fejt ki a külföldiek számára, így sokan már emiatt is a fővárost választják külföldi tanulmányaik színhelyéül.

Visszatérve a vidéki központokra, 2014 őszén összesen mintegy 9000 külföldi hallgató tanult a három egyetemen, ami a városok méretét figyelembe véve jelentős szám, és mindhárom egyetemre a folyamatos növekedés volt jellemző az utóbbi években. A folyamat nem új keletű, hiszen Debrecenben 1987, Szegeden 1985, Pécsen pedig 1984 óta van angol nyelvű orvosképzés (utóbbi két városban német nyelvű is 1999, illetve 2004 óta), csupán a 2010-es évekre ért el a három egyetem olyan nemzetközi hallgatói létszámot, ami már jelentős hatást fejt ki az intézmények és városok életére is. Mivel hamar kiderült, hogy a nemzetköziesedés több szempontból is jövedelmező (gazdasági haszon, kulturális sokszínűség, kapcsolatépítés, tudástranszfer stb.), az egyetemi vezetőségek nyíltan is a befelé irányuló mobilitás erősítésére törekuszenek, tudatosan toboroznak hallgatókat újabb és újabb országokból. A nemzetközi hallgatók az egyetemek mellett a városok életére is nagy hatást fejtenek ki: Pécs esetében egy 2011-es felmérés kiderítette, hogy csak az orvosi kar külföldi hallgatói évente mintegy 4 milliárd forintot költenek a városban a tandíjon felül, és a szerzők itt még „csak” 1419 fős mintával dolgoztak (FÜZESI ZS.–TISTYÁN L. 2013). A három egyetemet összehasonlítva szembevetve lehet Debrecen főlénye, azonban a 3950 főből 620-an határon túli magyarok, így a klasszikus értelemben vett nemzetközi hallgatók száma 3330 fő, amivel az egyetem még így is jócskán megelőzi szegedi és pécsi vetélytársát. A PTE 2500 fős létszámából viszont csak 150-en érkeztek szomszédos országokból, Szegedre vonatkozóan pedig sajnos nem áll rendelkezésre küldő országok szerinti adatsor. Ha Debrecen és Pécs esetében összevetjük a külföldi hallgatók földrajzi összetételét, igen jelentős különbségek mutatkoznak (2. táblázat).

Látható, hogy mindkét egyetem esetében egy-egy ország abszolút fölényrel rendelkezik: ez Debrecenben Nigéria, Pécsen pedig Németország. Önmagában már ez jelentős különbséget jelent a két egyetem (és város) nemzetköziesedése között, hiszen a két ország esetében nem csak a földrajzi távolság nagy, de gazdasági, társadalmi és kulturális tekintetben is jelentősen eltérnek egymástól. Mindkét egyetemen európai ország áll a második helyen, azonban a Romániából Debrecenbe érkező hallgatók döntő többsége magyar nemzetiségű, így ők csak a statisztika szerint számítanak külföldinek. Közös pont a két egyetem között Irán harmadik helye, utána azonban jelentősek az eltérések: izraeli, brit, szaúdi és vietnami hallgató csak elvétve akad a PTE-n, ahogy Ukrajnából érkező magyar is, izlandi pedig egy sincs. Ezzel szemben Debrecenben norvég, jordániai, valamint spanyol hallgatóból van lényegesen kevesebb, bár mivel a külföldi hallgatók összlétszáma eleve

jóval nagyobb Debrecenben, így értelemszerűen ők is jelen vannak (pl. 78 norvég hallgató van a Debreceni Egyetemen, de az ország így se került a legtöbb hallgatót küldő tizenkettő listájára, a 3950 fős tömegben ez a szám eltörpül). A két város esetében az eltérő földrajzi összetétel jelentős különbségeket eredményezhet a külföldi hallgatók városra gyakorolt gazdasági és kulturális hatásában, illetve a városlakók általi megítélésükben, az azonban egyértelmű, hogy jelentőségük egyre nagyobb lesz, főleg, ha a számuk folyamatos növekedését összevetjük a hazai hallgatók csökkenésével. Pécs esetében egy nemrég befejezett, jelenleg megjelenés alatt álló kutatás során kirajzolódott, hogy a nemzetközi hallgatók minden korábbinál nagyobb létszáma, valamint a hazai hallgatók drasztikus csökkenése a város egyenetlen belső fejlődését vonja maga után, a két csoport eltérő térhasználatának eredményeként. Így tehát a hazai hallgatók csökkenése ellenére a három nagy központ továbbra is egyértelműen a többi vidéki egyetem felett marad a hierarchikus rangsorban, hiszen a külföldi hallgatók jelenléte (főként ilyen magas, és továbbra is növekvő létszám-ban) olyan sajátos dimenziót ad az intézményeknek, amely nincs meg a kisebb egyetemeken, nem beszélve a gazdasági haszonról és arról, hogy a nemzetköziesedés az egyetemvárosi profilt is nagyban erősíti a székhelyül szolgáló településeken.

2. táblázat. A Debreceni Egyetemre, illetve a Pécsi Tudományegyetemre a legtöbb hallgatót küldő 12 ország, 2014 ősz

Debreceni Egyetem		Pécsi Tudományegyetem	
<i>Küldő ország</i>	<i>Hallgatók száma</i>	<i>Küldő ország</i>	<i>Hallgatók száma</i>
Nigéria	652	Németország	691
Románia	337	Norvégia	267
Irán	300	Irán	200
Izrael	276	Kína	125
Törökország	203	Jordánia	105
Nagy-Britannia	192	Spanyolország	90
Ukrajna	173	Koreai Köztársaság	87
Kína	138	Brazília	60
Szaúd-Arábia	136	Törökország	51
Vietnam	132	Svédország	49
Koreai Köztársaság	112	Nigéria	44
Izland	107	Szlovákia	43

Forrás: egyetemi adatok alapján saját szerkesztés

Konklúzió

A felsőoktatási expanzió, vagy legalábbis annak egy szakasza az elmúlt évtized második felében lezárult. A hallgatói létszám visszaesése a három nagy vidéki egyetemi központunkat sem kerülte el, bár időben és a csökkenés mértékében jelentős különbségek vannak. A visszaesés ellenére a Debreceni Egyetem, a Szegedi Tudományegyetem, valamint a Pécsi Tudományegyetem még mindig kiterjedt vonzáskörzettel rendelkezik, mindhárom egyetem lefedi saját régióját, annak ellenére, hogy a főváros egész országra kiterjedő vonzereje itt is érezhető, Budapest jelentős számban szív el hallgatókat a regionális központokból. A hazai hallgatói bázis csökkenésével párhuzamosan azonban mindhárom egyetemen egyre nagyobb hangsúlyt kap a nemzetköziesedés. Mivel vidéken csak Debrecen, Szeged és Pécs kínál orvostudományt, így a külföldi hallgatók a főváros után e városokba érkeznek a legnagyobb számban: Debrecenben közel 4000, Pécsen és Szegeden 2500 a

létszámuk, és folyamatosan növekszik, a hagyományos küldő országok mellett egyre több új piac felé is sikeresen nyitnak az egyetemek. A nemzetköziesedés komoly versenyelőnybe helyezi az egyetemeket a többi regionális intézménnyel szemben (pl. Széchenyi István Egyetem, Miskolci Egyetem), hiszen a külföldi hallgatók a jelentős gazdasági haszon mellett az egyetemek és városok kulturális életét is pozitívan befolyásolják, nem beszélve a kiépített nemzetközi kapcsolatokról és tudástranszferről. Így tehát elmondható, hogy a nagy központjaink vonzaskörzete a hallgatócsökkenés eredményeként országosról fokozatosan regionálisra szűkül, ezzel együtt azonban egyre inkább nemzetközivé is válik, hiszen a globális térképen egyre több országot érint. Amennyiben mindkét folyamat (a hazai hallgatók számának csökkenése, illetve a külföldiek növekedése) folytatódik az elkövetkező években, úgy a két szám egymáshoz való további közeledésével még inkább megnő a nemzetköziesedés fontossága, az egyetemek egyre inkább nemzetközi profillal rendelkeznek majd, nem beszélve arról, hogy az egyetemvárosok fejlődését is sajátos irányba mozdíthatja el a folyamat. A külföldi hallgatók számának további növeléséhez azonban mindhárom egyetem esetében fontos, hogy a népszerű orvoskarok mellett más programokra is sikeresen tudjanak hallgatókat toborozni a jövőben, hiszen az orvosképzések kapacitásai végesek. Végezetül, a három egyetem pozíciója a felsőoktatást érintő folyamatos változások ellenére is stabil. Egymás számára csupán a nemzetközi piacon jelennek vetélytársat, azonban az orvosképzésekre mindhárom helyen rendre túljelentkezés van, így nem egymás kárára iskoláznak be külföldi hallgatókat. Ami pedig a hazai bázisról, a fővárossal nem tudnak versenyezni, egymás közvetlen térségéből csupán elenyésző számban érkeznek hallgatók a három nagy egyetemre, a kisebb intézményekkel szemben pedig versenyelőnyben vannak, így a változások ellenére a hierarchiában betöltött szerepek minden bizonnyal változatlanok maradnak.

Felhasznált irodalom

- Berács J.–Malota E.–Zsótér B. (2011): A magyar felsőoktatás nemzetköziesedésének folyamata 2.: Tanulmányok. Budapest, Tempus Közalapítvány, 2011. 143 p.
- Füzesi Zs.–Tistyán L. (2013): Külföldi diákok egy egyetem és város életében. Területfejlesztés és Innováció, 2013/3. pp. 11–17.
- Gál Z. (2014): A felsőoktatás területi szerkezetének változásai. *Educatio*, 2014/1. pp. 108–120.
- Híves T.–Kozma T. (2014): Az expanzió vége? *Educatio*, 2014/2. pp. 239–252.
- M. Császár Zs.–Wusching Á. T. (2014): A Pécsi Tudományegyetem vonzaskörzetének változásai 2004 és 2013 között. *Modern Geográfia*, 2014/1. pp. 25–38.
- Polónyi I. (2012): Honnan jönnek a hallgatók? *Educatio*, 2012/2. pp. 244–258.
- Teperics K.–Dorogi Z. (2014): Az egyetemek gazdasági és regionális hatásai. *Educatio*, 2014/3. pp. 451–461.